

## DEMANDEURS D'EMPLOI INSCRITS À PÔLE EMPLOI EN BOURGOGNE - FRANCHE-COMTÉ EN AVRIL 2017

La Direccte et la Direction régionale de Pôle emploi publient aujourd'hui les statistiques relatives aux demandeurs d'emploi inscrits à Pôle emploi fin avril 2017 en Bourgogne - Franche-Comté.

Ces données sont constituées à partir des fichiers de gestion de Pôle emploi (voir [documentation](#)). La notion de demandeurs d'emploi inscrits à Pôle emploi est différente de celle de chômeurs au sens du Bureau international du travail (BIT) mesurée chaque trimestre, au niveau national, par l'enquête Emploi de l'Insee.

Une [documentation](#) fournit des éléments d'aide à l'interprétation des séries mensuelles CVS-CJO sur les demandeurs d'emploi.

Fin avril 2017, en Bourgogne - Franche-Comté, le nombre de demandeurs d'emploi tenus de rechercher un emploi et sans activité (catégorie A) s'établit à 130 170. Ce nombre diminue de 0,8 % sur trois mois (soit -1 080 personnes) ; il recule de 0,4 % sur un mois et de 3,7 % sur un an. En France métropolitaine, ce nombre augmente de 0,1 % sur trois mois (-1,0 % sur un mois et -1,3 % sur un an).

En Bourgogne - Franche-Comté, sur trois mois, le nombre de demandeurs d'emploi en catégorie A diminue de 0,6 % pour les moins de 25 ans (+0,5 % sur un mois et -10,4 % sur un an), de 1,2 % pour ceux âgés de 25 à 49 ans (-0,4 % sur un mois et -4,5 % sur un an) et de 0,2 % pour ceux âgés de 50 ans ou plus (-0,9 % sur un mois et +2,1 % sur un an). Les évolutions du nombre de demandeurs d'emploi en catégorie A se situent entre -3,0 % dans la Nièvre et +0,5 % en Haute-Saône pour les évolutions sur trois mois. Sur un mois, elles se situent entre -0,8 % dans le Jura et 0,0 % en Côte-d'Or et en Haute-Saône.

Fin avril 2017, le nombre de demandeurs d'emploi tenus de rechercher un emploi et ayant exercé une activité réduite de 78 heures ou moins dans le mois (catégorie B) augmente de 1,4 % sur trois mois et s'établit à 29 080 ; il progresse de 2,1 % sur un mois et de 1,0 % sur un an. Le nombre de demandeurs d'emploi tenus de rechercher un emploi et ayant exercé une activité réduite de plus de 78 heures dans le mois (catégorie C) augmente de 2,0 % sur trois mois et s'établit à 57 370 ; il progresse de 1,3 % sur un mois et de 12,5 % sur un an.

Au total, le nombre de demandeurs d'emploi en catégories A, B, C est de 216 620 fin avril 2017 en Bourgogne - Franche-Comté. Ce nombre augmente de 0,2 % sur trois mois (soit +450 personnes) ; il progresse de 0,4 % sur un mois et de 0,8 % sur un an. En France métropolitaine, ce nombre augmente de 0,9 % sur trois mois (+0,6 % sur un mois et +2,3 % sur un an).

Sur trois mois, le nombre de demandeurs d'emploi en catégories A, B, C augmente de 0,3 % pour les moins de 25 ans (+1,4 % sur un mois et -5,8 % sur un an), reste stable pour ceux âgés de 25 à 49 ans (+0,4 % sur un mois et +0,7 % sur un an) et progresse de 0,6 % pour ceux âgés de 50 ans ou plus (-0,3 % sur un mois et +5,2 % sur un an).

Les évolutions du nombre de demandeurs d'emploi en catégories A, B, C se situent entre -0,8 % dans l'Yonne et +1,1 % dans le Doubs pour les évolutions sur trois mois. Sur un mois, elles se situent entre -0,2 % dans le Territoire de Belfort et +0,8 % dans le Doubs et dans le Jura.

*La publication « Demandeurs d'emploi inscrits à Pôle emploi en Bourgogne - Franche-Comté en avril 2017 » est accessible sur les sites de la Direccte et de la DR Pôle emploi.*

*La publication « Demandeurs d'emploi inscrits à Pôle emploi en Bourgogne - Franche-Comté en mai 2017 » paraîtra le lundi 26 juin 2017 à 18 heures.*

## DEMANDEURS D'EMPLOI INSCRITS À PÔLE EMPLOI EN BOURGOGNE - FRANCHE-COMTÉ EN AVRIL 2017

Fin avril 2017, en Bourgogne - Franche-Comté, le nombre de demandeurs d'emploi tenus de rechercher un emploi et sans activité (catégorie A) s'établit à 130 170. Ce nombre baisse de 0,8 % sur trois mois (soit -1 080 personnes). Il diminue de 0,4 % sur un mois et de 3,7 % sur un an.

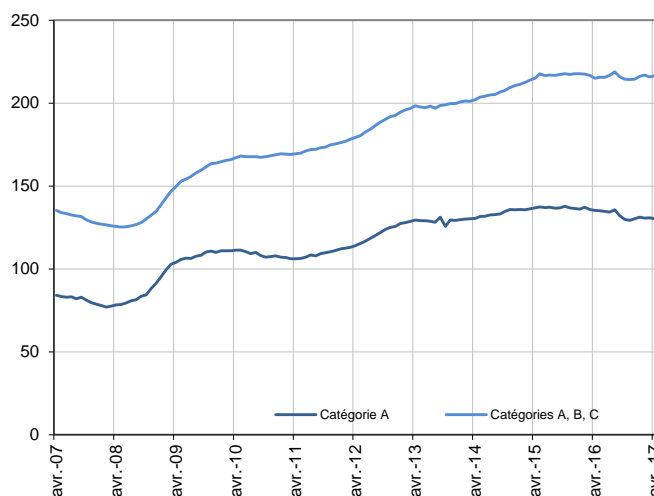
En France métropolitaine, ce nombre augmente de 0,1 % sur trois mois (-1,0 % sur un mois et -1,3 % sur un an).

En Bourgogne - Franche-Comté, le nombre de demandeurs d'emploi tenus de rechercher un emploi, ayant ou non exercé une activité dans le mois (catégories A, B, C) s'établit à 216 620 fin avril 2017. Ce nombre augmente de 0,2 % sur trois mois (soit +450 personnes). Il progresse de 0,4 % sur un mois et de 0,8 % sur un an.

En France métropolitaine, ce nombre augmente de 0,9 % sur trois mois (+0,6 % sur un mois et +2,3 % sur un an).

### Demandeurs d'emploi en catégories A et A, B, C en Bourgogne - Franche-Comté

En milliers, données cvs-cjo



Source : Pôle emploi-Dares, STMT, traitements Dares

### Demandeurs d'emploi par catégorie

	Effectif			Évolution (en %) sur		
	Avril 2016	Mars 2017	Avril 2017	un mois	trois mois	un an
<b>Bourgogne - Franche-Comté (données cvs-cjo)</b>						
Inscrits tenus de rechercher un emploi, sans emploi (catégorie A)	135 170	130 730	<b>130 170</b>	-0,4	<b>-0,8</b>	-3,7
Inscrits tenus de rechercher un emploi, en activité réduite courte (catégorie B)	28 800	28 490	<b>29 080</b>	2,1	<b>1,4</b>	1,0
Inscrits tenus de rechercher un emploi, en activité réduite longue (catégorie C)	50 980	56 620	<b>57 370</b>	1,3	<b>2,0</b>	12,5
Ensemble des inscrits tenus de rechercher un emploi (catégories A, B, C)	214 950	215 840	<b>216 620</b>	0,4	<b>0,2</b>	0,8
Inscrits non tenus de rechercher un emploi, sans emploi (catégorie D)	13 040	13 400	<b>12 970</b>	-3,2	<b>-10,1</b>	-0,5
Inscrits non tenus de rechercher un emploi, en emploi (catégorie E)	12 840	13 160	<b>13 120</b>	-0,3	<b>0,2</b>	2,2
Ensemble des inscrits (catégories A, B, C, D, E)	240 830	242 400	<b>242 710</b>	0,1	<b>-0,4</b>	0,8
<b>France métropolitaine (en milliers, données CVS-CJO)</b>						
Inscrits tenus de rechercher un emploi, sans emploi (catégorie A)	3 518,2	3 508,1	<b>3 471,8</b>	-1,0	<b>0,1</b>	-1,3
Inscrits tenus de rechercher un emploi, en activité réduite courte (catégorie B)	719,3	709,0	<b>728,1</b>	2,7	<b>1,7</b>	1,2
Inscrits tenus de rechercher un emploi, en activité réduite longue (catégorie C)	1 175,6	1 286,7	<b>1 335,1</b>	3,8	<b>2,5</b>	13,6
Ensemble des inscrits tenus de rechercher un emploi (catégories A, B, C)	5 413,1	5 503,8	<b>5 535,0</b>	0,6	<b>0,9</b>	2,3
Inscrits non tenus de rechercher un emploi, sans emploi (catégorie D)	277,7	309,8	<b>301,9</b>	-2,6	<b>-9,9</b>	8,7
Inscrits non tenus de rechercher un emploi, en emploi (catégorie E)	424,1	419,9	<b>419,0</b>	-0,2	<b>-0,4</b>	-1,2
Ensemble des inscrits (catégories A, B, C, D, E)	6 114,9	6 233,5	<b>6 255,9</b>	0,4	<b>0,2</b>	2,3

Source : Pôle emploi-Dares, STMT, traitements Dares

Les évolutions mensuelles des séries corrigées des variations saisonnières **et des effets des jours ouvrables** (CVS-CJO) peuvent différer de la tendance de moyen terme des séries ; les évolutions sur trois mois sont à privilégier pour obtenir une information sur la tendance de moyen terme. Une [documentation](#) fournit des éléments d'aide à l'interprétation des séries mensuelles sur les demandeurs d'emploi.

Les données publiées concernent les demandeurs d'emploi inscrits à Pôle emploi. La notion de demandeurs d'emploi est différente de celle de chômeurs au sens du Bureau international du travail (BIT). Au-delà des évolutions du marché du travail, différents facteurs peuvent davantage affecter les données relatives aux demandeurs d'emploi : modifications des règles d'indemnisation ou d'accompagnement des demandeurs d'emploi, changements de procédure, incidents. Un [document](#) présente les principaux changements de procédure et incidents ayant affecté les statistiques de demandeurs d'emploi depuis 2011.

L'ensemble des définitions et concepts figurent dans la [documentation méthodologique](#) en ligne.

## DEMANDEURS D'EMPLOI PAR DÉPARTEMENT

Fin avril 2017, en Bourgogne - Franche-Comté, les évolutions du nombre de demandeurs d'emploi en catégorie A se situent entre -3,0 % dans la Nièvre et +0,5 % en Haute-Saône pour les évolutions sur trois mois. Sur un mois, elles se situent entre -0,8 % dans le Jura et 0,0 % en Côte-d'Or et en Haute-Saône.

Les évolutions du nombre de demandeurs d'emploi en catégories A, B, C se situent entre -0,8 % dans l'Yonne et +1,1 % dans le Doubs pour les évolutions sur trois mois. Sur un mois, elles se situent entre -0,2 % dans le Territoire de Belfort et +0,8 % dans le Doubs et dans le Jura.

### Demandeurs d'emploi en catégorie A

	Effectif			Évolution (en %) sur		
	Avril 2016	Mars 2017	Avril 2017	un mois	trois mois	un an
<b>Bourgogne - Franche-Comté (données cvs-cjo)</b>	<b>135 170</b>	<b>130 730</b>	<b>130 170</b>	<b>-0,4</b>	<b>-0,8</b>	<b>-3,7</b>
Côte-d'Or	25 330	24 270	<b>24 280</b>	0,0	-0,2	-4,1
Doubs	27 500	27 040	<b>26 870</b>	-0,6	-0,4	-2,3
Jura	10 580	10 220	<b>10 140</b>	-0,8	-1,6	-4,2
Nièvre	9 390	8 700	<b>8 650</b>	-0,6	-3,0	-7,9
Haute-Saône	11 200	11 350	<b>11 350</b>	0,0	0,5	1,3
Saône-et-Loire	26 170	24 930	<b>24 760</b>	-0,7	-0,9	-5,4
Yonne	16 650	16 110	<b>16 060</b>	-0,3	-1,5	-3,5
Territoire de Belfort	8 350	8 110	<b>8 060</b>	-0,6	-1,1	-3,5
<b>France métropolitaine (en milliers, données CVS-CJO)</b>	<b>3 518,2</b>	<b>3 508,1</b>	<b>3 471,8</b>	<b>-1,0</b>	<b>0,1</b>	<b>-1,3</b>

Source : Pôle emploi-Dares, STMT, traitements Dares

### Demandeurs d'emploi en catégories A, B, C

	Effectif			Évolution (en %) sur		
	Avril 2016	Mars 2017	Avril 2017	un mois	trois mois	un an
<b>Bourgogne - Franche-Comté (données cvs-cjo)</b>	<b>214 950</b>	<b>215 840</b>	<b>216 620</b>	<b>0,4</b>	<b>0,2</b>	<b>0,8</b>
Côte-d'Or	41 320	40 830	<b>40 960</b>	0,3	0,3	-0,9
Doubs	41 340	42 210	<b>42 560</b>	0,8	1,1	3,0
Jura	17 690	17 910	<b>18 050</b>	0,8	0,8	2,0
Nièvre	14 560	14 270	<b>14 340</b>	0,5	-0,3	-1,5
Haute-Saône	17 690	18 340	<b>18 360</b>	0,1	0,9	3,8
Saône-et-Loire	43 900	43 540	<b>43 640</b>	0,2	-0,5	-0,6
Yonne	26 260	26 420	<b>26 410</b>	0,0	-0,8	0,6
Territoire de Belfort	12 190	12 320	<b>12 300</b>	-0,2	0,0	0,9
<b>France métropolitaine (en milliers, données CVS-CJO)</b>	<b>5 413,1</b>	<b>5 503,8</b>	<b>5 535,0</b>	<b>0,6</b>	<b>0,9</b>	<b>2,3</b>

Source : Pôle emploi-Dares, STMT, traitements Dares

## DEMANDEURS D'EMPLOI EN CATÉGORIE A

En Bourgogne - Franche-Comté, sur trois mois, le nombre de demandeurs d'emploi en catégorie A diminue de 1,7 % pour les hommes (stable sur un mois et -5,5 % sur un an) et progresse de 0,2 % pour les femmes (-0,9 % sur un mois et -1,7 % sur un an).

Sur trois mois, le nombre de demandeurs d'emploi en catégorie A diminue en Bourgogne - Franche-Comté de 0,6 % pour les moins de 25 ans (+0,5 % sur un mois et -10,4 % sur un an), de 1,2 % pour ceux âgés de 25 à 49 ans (-0,4 % sur un mois et -4,5 % sur un an) et de 0,2 % pour ceux âgés de 50 ans ou plus (-0,9 % sur un mois et +2,1 % sur un an).

### Demands d'emploi en catégorie A par sexe et âge

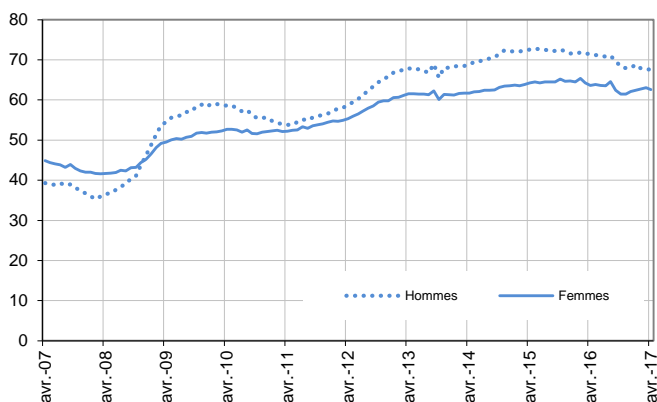
Données cvs-cjo

	Effectif			Évolution (en %) sur		
	Avril 2016	Mars 2017	Avril 2017	un mois	trois mois	un an
Hommes	71 520	67 630	<b>67 620</b>	0,0	-1,7	-5,5
Femmes	63 650	63 100	<b>62 550</b>	-0,9	0,2	-1,7
<b>Moins de 25 ans</b>	<b>21 250</b>	<b>18 950</b>	<b>19 050</b>	<b>0,5</b>	<b>-0,6</b>	<b>-10,4</b>
Hommes	11 460	9 940	<b>10 030</b>	0,9	-2,1	-12,5
Femmes	9 790	9 010	<b>9 020</b>	0,1	1,1	-7,9
<b>Entre 25 et 49 ans</b>	<b>78 100</b>	<b>74 860</b>	<b>74 550</b>	<b>-0,4</b>	<b>-1,2</b>	<b>-4,5</b>
Hommes	41 510	38 890	<b>38 850</b>	-0,1	-2,3	-6,4
Femmes	36 590	35 970	<b>35 700</b>	-0,8	0,0	-2,4
<b>50 ans ou plus</b>	<b>35 820</b>	<b>36 920</b>	<b>36 570</b>	<b>-0,9</b>	<b>-0,2</b>	<b>2,1</b>
Hommes	18 550	18 800	<b>18 740</b>	-0,3	-0,4	1,0
Femmes	17 270	18 120	<b>17 830</b>	-1,6	0,1	3,2
<b>Bourgogne - Franche-Comté</b>	<b>135 170</b>	<b>130 730</b>	<b>130 170</b>	<b>-0,4</b>	<b>-0,8</b>	<b>-3,7</b>

Source : Pôle emploi-Dares, STMT, traitements Dares

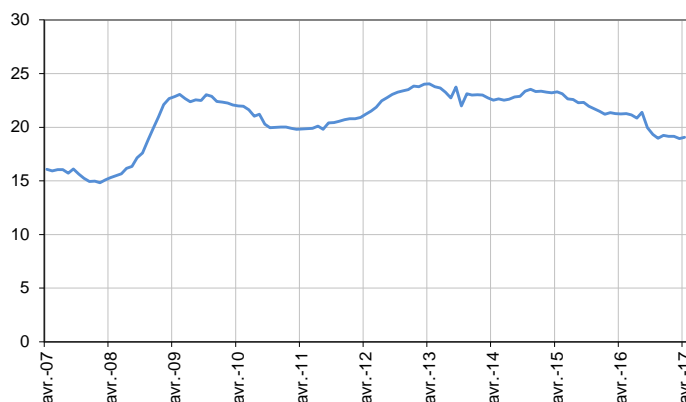
#### Catégorie A, par sexe

En milliers, données cvs-cjo



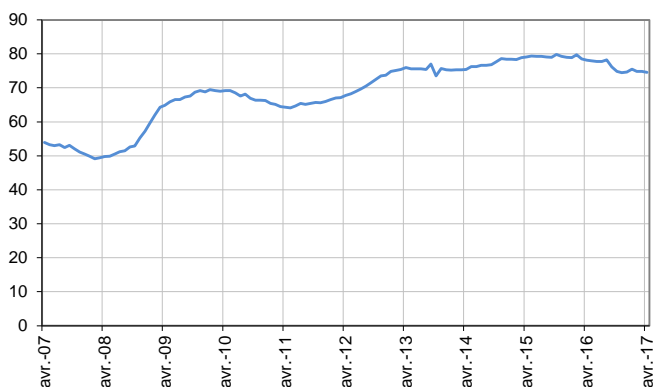
#### Catégorie A, moins de 25 ans

En milliers, données cvs-cjo



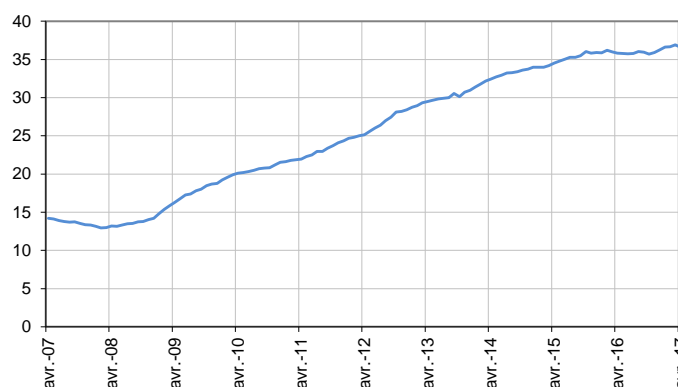
#### Catégorie A, entre 25 et 49 ans

En milliers, données cvs-cjo



#### Catégorie A, 50 ans ou plus

En milliers, données cvs-cjo



Source : Pôle emploi-Dares, STMT, traitements Dares

## DEMANDEURS D'EMPLOI EN CATÉGORIES A, B, C

En Bourgogne - Franche-Comté, sur trois mois, le nombre de demandeurs d'emploi en catégories A, B, C diminue de 0,5 % pour les hommes (+0,4 % sur un mois et -0,4 % sur un an) et progresse de 0,9 % pour les femmes (+0,3 % sur un mois et +1,9 % sur un an).

Sur trois mois, le nombre de demandeurs d'emploi en catégories A, B, C augmente en Bourgogne - Franche-Comté de 0,3 % pour les moins de 25 ans (+1,4 % sur un mois et -5,8 % sur un an), reste stable pour ceux âgés de 25 à 49 ans (+0,4 % sur un mois et +0,7 % sur un an) et progresse de 0,6 % pour ceux âgés de 50 ans ou plus (-0,3 % sur un mois et +5,2 % sur un an).

### Demands d'emploi en catégories A, B, C par sexe et âge

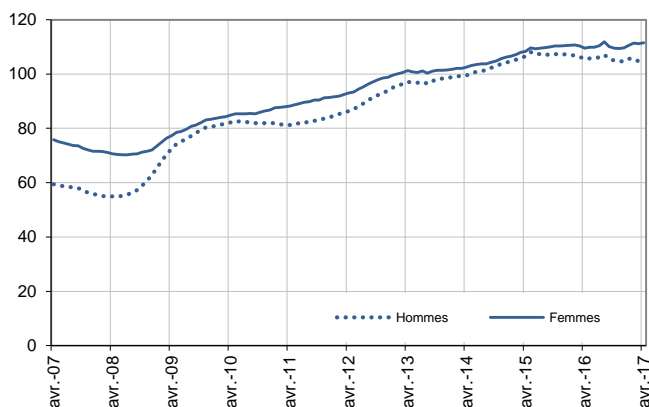
Données cvs-cjo

	Effectif			Évolution (en %) sur		
	Avril 2016	Mars 2017	Avril 2017	un mois	trois mois	un an
Hommes	105 490	104 650	105 060	0,4	-0,5	-0,4
Femmes	109 460	111 190	111 560	0,3	0,9	1,9
<b>Moins de 25 ans</b>	<b>33 440</b>	<b>31 080</b>	<b>31 510</b>	<b>1,4</b>	<b>0,3</b>	<b>-5,8</b>
Hommes	17 200	15 760	16 020	1,6	-0,7	-6,9
Femmes	16 240	15 320	15 490	1,1	1,4	-4,6
<b>Entre 25 et 49 ans</b>	<b>128 530</b>	<b>128 870</b>	<b>129 380</b>	<b>0,4</b>	<b>0,0</b>	<b>0,7</b>
Hommes	63 980	63 440	63 670	0,4	-0,7	-0,5
Femmes	64 550	65 430	65 710	0,4	0,8	1,8
<b>50 ans ou plus</b>	<b>52 980</b>	<b>55 890</b>	<b>55 730</b>	<b>-0,3</b>	<b>0,6</b>	<b>5,2</b>
Hommes	24 310	25 450	25 370	-0,3	0,4	4,4
Femmes	28 670	30 440	30 360	-0,3	0,9	5,9
<b>Bourgogne - Franche-Comté</b>	<b>214 950</b>	<b>215 840</b>	<b>216 620</b>	<b>0,4</b>	<b>0,2</b>	<b>0,8</b>

Source : Pôle emploi-Dares, STMT, traitements Dares

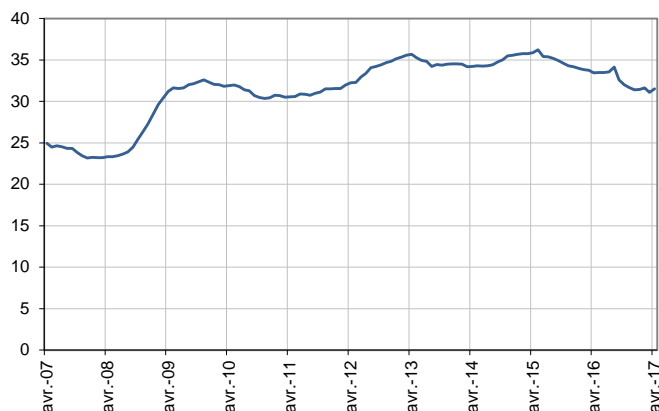
#### Catégories A, B, C, par sexe

En milliers, données cvs-cjo



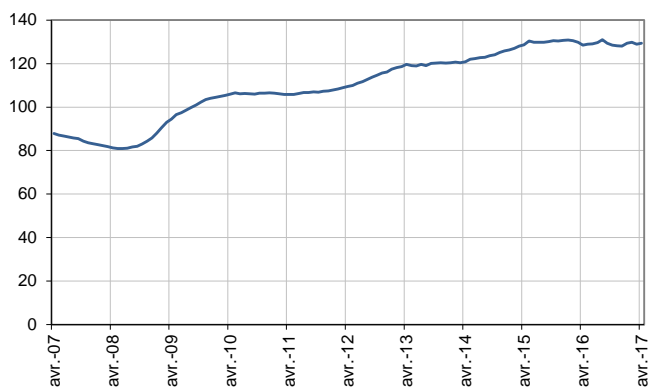
#### Catégories A, B, C, moins de 25 ans

En milliers, données cvs-cjo



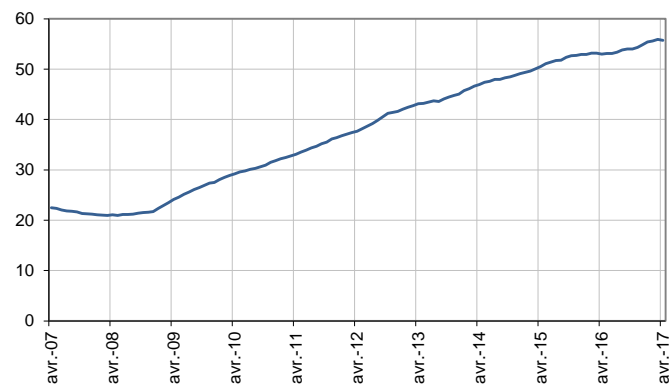
#### Catégories A, B, C, entre 25 et 49 ans

En milliers, données cvs-cjo



#### Catégories A, B, C, 50 ans ou plus

En milliers, données cvs-cjo



Source : Pôle emploi-Dares, STMT, traitements Dares

## ANCIENNETÉ D'INSCRIPTION EN CATÉGORIES A, B, C DES DEMANDEURS D'EMPLOI

En Bourgogne - Franche-Comté, sur trois mois, le nombre de demandeurs d'emploi inscrits en catégories A, B, C depuis un an ou plus augmente de 0,9 % (+0,6 % sur un mois et -2,8 % sur un an) tandis que celui des inscrits depuis moins d'un an recule de 0,3 % (+0,2 % sur un mois et +3,7 % sur un an).

L'ancienneté en catégories A, B, C est mesurée par le nombre de jours où le demandeur d'emploi a été inscrit, de façon continue, en catégories A, B, C. Une sortie d'un jour de ces catégories réinitialise l'ancienneté. D'autres indicateurs, tel que le nombre de personnes inscrites en catégorie A un certain nombre de mois sur une période donnée, peuvent éclairer d'autres dimensions de l'ancienneté ou de la récurrence sur les listes de Pôle emploi dans ces catégories.

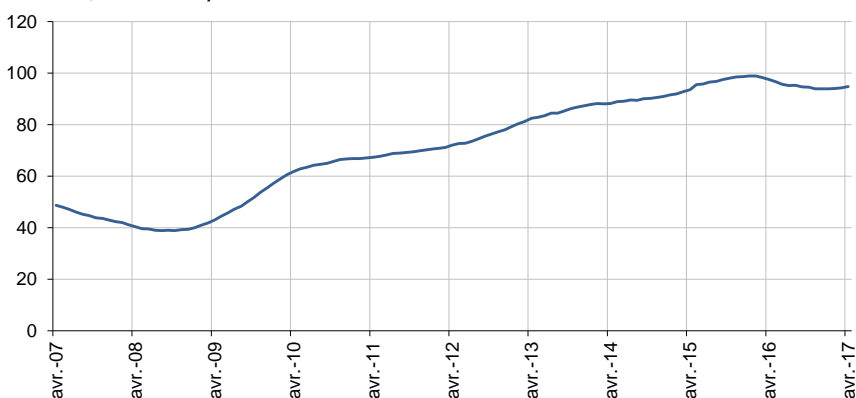
### Ancienneté en catégories A, B, C des demandeurs d'emploi

	Effectif			Evolution (en % et point) sur		
	Avril 2016	Mars 2017	Avril 2017	un mois	trois mois	un an
<b>Bourgogne - Franche-Comté (données cvs-cjo)</b>						
<b>Demandeurs d'emploi en catégories A, B, C</b>	<b>214 950</b>	<b>215 840</b>	<b>216 620</b>	<b>0,4</b>	<b>0,2</b>	<b>0,8</b>
Inscrits depuis moins de 1 an	117 410	121 540	121 780	0,2	-0,3	3,7
Moins de 3 mois	45 450	46 250	45 490	-1,6	-4,6	0,1
De 3 mois à moins de 6 mois	31 360	32 670	33 800	3,5	9,5	7,8
De 6 mois à moins de 12 mois	40 600	42 620	42 490	-0,3	-2,6	4,7
Inscrits depuis 1 an ou plus	97 540	94 300	94 840	0,6	0,9	-2,8
De 1 an à moins de 2 ans	44 850	40 860	41 370	1,2	1,1	-7,8
De 2 ans à moins de 3 ans	20 610	21 190	21 080	-0,5	-0,2	2,3
3 ans ou plus	32 080	32 250	32 390	0,4	1,5	1,0
Part des demandeurs d'emploi inscrits depuis 1 an ou plus (en %)	45,4	43,7	43,8	+0,1 pt	+0,3 pt	-1,6 pt
<b>France métropolitaine (données CVS-CJO)</b>						
Demandeurs d'emploi inscrits depuis 1 an ou plus (en milliers)	2 465,4	2 410,5	2 418,5	0,3	0,5	-1,9
Part des demandeurs d'emploi inscrits depuis 1 an ou plus (en %)	45,5	43,8	43,7	-0,1 pt	-0,2 pt	-1,8 pt

Source : Pôle emploi-Dares, STMT, traitements Dares

### Demandeurs d'emploi inscrits depuis un an ou plus en catégories A, B, C

En milliers, données cvs-cjo



Champ : Bourgogne - Franche-Comté.

Source : Pôle emploi-Dares, STMT, traitements Dares

## ENTRÉES ET SORTIES DE CATÉGORIES A, B, C

En Bourgogne - Franche-Comté, le nombre moyen d'entrées en catégories A, B, C sur les trois derniers mois diminue de 3,7 % par rapport aux trois mois précédents (-0,7 % sur un an).

Sur les trois derniers mois, les entrées pour fin de mission d'intérim (-1,2 %), licenciement économique (-14,8 %), autre licenciement (-3,3 %), reprise d'activité (-5,3 %) et autre cas (-8,2 %) sont en baisse. Les entrées pour fin de contrat à durée déterminée (+2,6 %), démission (+6,2 %) et première entrée (+4,6 %) sont en hausse.

En Bourgogne - Franche-Comté, le nombre moyen de sorties de catégories A, B, C sur les trois derniers mois diminue de 2,7 % par rapport aux trois mois précédents (-5,6 % sur un an).

Sur les trois derniers mois, les sorties pour entrée en stage (-24,2 %), radiation administrative (-9,2 %) et autre cas (-5,4 %) sont en baisse. Les sorties pour reprise d'emploi déclarée (+3,0 %), arrêt de recherche (+6,5 %) et cessation d'inscription pour défaut d'actualisation (+3,1 %) sont en hausse.

### Entrées en catégories A, B, C par motif

	Nombre moyen d'entrées février 2017 - avril 2017	Répartition des motifs (en %)	Évolution trimestrielle (en %) (a)	Évolution annuelle (en %) (b)
<b>Bourgogne - Franche-Comté (données cvs-cjo)</b>				
Fin de contrat à durée déterminée	3 910	19,0	2,6	-6,0
Fin de mission d'intérim	1 600	7,8	-1,2	1,9
Licenciement économique*	520	2,5	-14,8	-16,1
Autre licenciement	1 450	7,0	-3,3	-3,3
Démission	690	3,4	6,2	7,8
Première entrée	1 590	7,7	4,6	6,0
Reprise d'activité	3 780	18,4	-5,3	48,8
Autre cas**	7 050	34,2	-8,2	-14,0
<b>Entrées en catégories A, B, C</b>	<b>20 590</b>	<b>100,0</b>	<b>-3,7</b>	<b>-0,7</b>
<b>France métropolitaine (en milliers, données CVS-CJO)</b>	<b>542,3</b>		<b>-1,4</b>	<b>4,7</b>

Source : Pôle emploi-Dares, STMT, traitements Dares

\* Y compris les entrées en catégories A, B, C dont le motif renseigné est "fin de CRP-CTP-CSP".

\*\* Y compris les entrées en catégories A, B, C à la suite d'une rupture conventionnelle de CDI.

(a) Évolution de la moyenne des entrées de février 2017 à avril 2017 par rapport à la moyenne des entrées de novembre 2016 à janvier 2017.

(b) Évolution de la moyenne des entrées de février 2017 à avril 2017 par rapport à la moyenne des entrées de février 2016 à avril 2016.

### Sorties de catégories A, B, C par motif

	Nombre moyen de sorties février 2017 - avril 2017	Répartition des motifs (en %)	Évolution trimestrielle (en %) (a)	Évolution annuelle (en %) (b)
<b>Bourgogne - Franche-Comté (données cvs-cjo)</b>				
Reprise d'emploi déclarée*	4 150	20,7	3,0	8,6
Entrée en stage	2 260	11,3	-24,2	-15,4
Arrêt de recherche (maternité, maladie, retraite, ...)	1 810	9,0	6,5	-0,5
<i>Dont maladie</i>	1 010	5,0	-1,9	-1,0
Cessation d'inscription pour défaut d'actualisation	7 950	39,6	3,1	-8,3
Radiation administrative	1 980	9,9	-9,2	-6,6
Autre cas	1 920	9,6	-5,4	-10,7
<b>Sorties de catégories A, B, C</b>	<b>20 070</b>	<b>100,0</b>	<b>-2,7</b>	<b>-5,6</b>
<b>France métropolitaine (en milliers, données CVS-CJO)</b>	<b>521,7</b>		<b>-3,4</b>	<b>-1,4</b>

Source : Pôle emploi-Dares, STMT, traitements Dares

\* Uniquement celles connues de Pôle emploi.

(a) Évolution de la moyenne des sorties de février 2017 à avril 2017 par rapport à la moyenne des sorties de novembre 2016 à janvier 2017.

(b) Évolution de la moyenne des sorties de février 2017 à avril 2017 par rapport à la moyenne des sorties de février 2016 à avril 2016.

## SOURCE, DÉFINITIONS ET MÉTHODE

### Source : la Statistique mensuelle du marché du travail (STMT)

La Statistique mensuelle du marché du travail (STMT) est une source statistique exhaustive issue des fichiers de gestion de Pôle emploi. Elle porte sur tous les demandeurs d'emploi inscrits, entrés ou sortis des listes un mois donné.

La correction des variations saisonnières et des effets des jours ouvrables permet de rendre les évolutions mensuelles pertinentes pour l'analyse conjoncturelle. Les coefficients de correction des variations saisonnières et des effets des jours ouvrables sont estimés une fois par an, sur la période allant de janvier 1996 au dernier mois de décembre. Lorsque ces coefficients sont réestimés, les séries CVS-CJO sont révisées, sur tout leur historique. La prochaine campagne d'actualisation des coefficients aura lieu en février 2018.

Une [documentation méthodologique](#) présente plus en détail la STMT.

Le Fichier historique statistique (FHS) est une autre source statistique sur les demandeurs d'emploi issue des fichiers de gestion de Pôle emploi. Elle comporte tous les épisodes d'inscription sur une période de 10 ans. Les statistiques produites à partir de la STMT et du FHS peuvent légèrement différer en raison de différences dans la constitution des deux sources concernant notamment la façon dont sont traités les événements enregistrés avec retard et les sorties de courte durée. Des [séries brutes sur les demandeurs d'emploi issues FHS](#), au niveau national, sont publiées chaque année.

### Demandeurs d'emploi : définition et différence avec les chômeurs au sens du BIT

Les demandeurs d'emploi sont des personnes qui sont inscrites à Pôle emploi. Conformément aux recommandations du rapport du Cnis sur la définition d'indicateurs en matière d'emploi, de chômage, de sous-emploi et de précarité de l'emploi (septembre 2008), la Dares et Pôle emploi présentent depuis 2009, à des fins d'analyse statistique les données sur les demandeurs d'emploi inscrits à Pôle emploi selon les catégories suivantes :

- catégorie A : demandeurs d'emploi tenus de rechercher un emploi, sans emploi ;
- catégorie B : demandeurs d'emploi tenus de rechercher un emploi, ayant exercé une activité réduite courte (de 78 heures ou moins dans le mois) ;
- catégorie C : demandeurs d'emploi tenus de rechercher un emploi, ayant exercé une activité réduite longue (de plus de 78 heures au cours du mois) ;
- catégorie D : demandeurs d'emploi non tenus de rechercher un emploi (en raison d'une formation, d'une maladie...) y compris les demandeurs d'emploi en contrat de sécurisation professionnelle (CSP), sans emploi ;
- catégorie E : demandeurs d'emploi non tenus de rechercher un emploi, en emploi (par exemple, bénéficiaires de contrats aidés, créateurs d'entreprise).

Est chômeur au sens du BIT toute personne de 15 ans ou plus qui n'a pas travaillé au moins une heure pendant une semaine de référence, est disponible pour prendre un emploi dans les 15 jours et a recherché activement un emploi dans le mois précédent ou en a trouvé un qui commence dans les trois mois. Le chômage au sens du BIT est mesuré par l'enquête Emploi de l'Insee.

L'inscription à Pôle emploi en catégorie A et le chômage au sens du BIT sont deux réalités proches, mais qui ne se recouvrent pas (voir [documentation](#)).

### Interprétation des séries CVS-CJO sur les demandeurs d'emploi

Les données STMT étant exhaustives, il n'existe pas, comme pour des données d'enquête, d'incertitude liée à l'échantillonnage. Les variations des séries CVS-CJO issues de la STMT peuvent résulter soit de la tendance de moyen terme, principalement liée aux évolutions du marché du travail et à la conjoncture économique, soit de chocs ponctuels, dont les sources peuvent être variées (variations dans la gestion des listes de demandeurs d'emploi par Pôle emploi ou dans les comportements d'inscription, chocs ponctuels du marché du travail, imprécisions dans l'estimation des corrections des variations saisonnières, ...). Parmi ces chocs ponctuels figurent aussi des incidents et changements de procédure dont certains ont pu avoir un impact significatif sur les séries de demandeurs d'emploi. Un [document](#) présente les principaux événements et leurs impacts.

Une [documentation](#) fournit des éléments d'aide à l'interprétation des séries mensuelles sur les demandeurs d'emploi.

### Pour en savoir plus

[\[1\] Dares, Pôle emploi \(2016\), « Demandeurs d'emploi inscrits et offres collectées par Pôle emploi en décembre 2015 », Dares Indicateurs n°006, octobre.](#)

[\[2\] Dares, les séries mensuelles régionales, départementales et par zone d'emploi.](#)



## DEMANDEURS D'EMPLOI INSCRITS À PÔLE EMPLOI EN CÔTE-D'OR EN AVRIL 2017

Fin avril 2017, en Côte-d'Or, le nombre de demandeurs d'emploi tenus de rechercher un emploi et sans activité (catégorie A) s'établit à 24 280. Ce nombre baisse de 0,2 % sur trois mois (soit -40 personnes) ; il est stable sur un mois et diminue de 4,1 % sur un an.

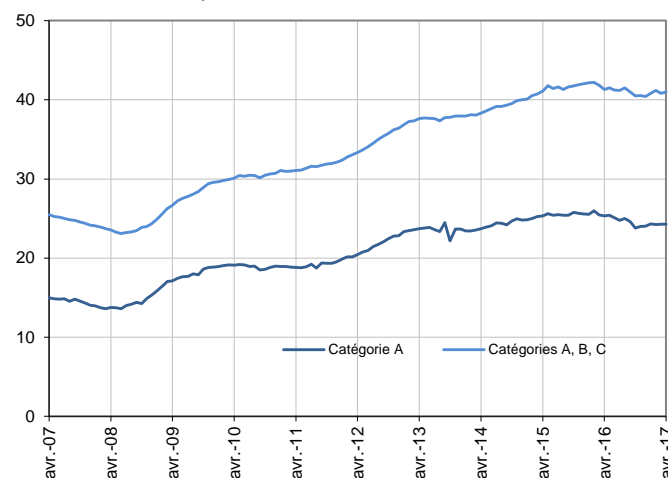
En Bourgogne - Franche-Comté, ce nombre baisse de 0,8 % sur trois mois (-0,4 % sur un mois et -3,7 % sur un an).

En Côte-d'Or, le nombre de demandeurs d'emploi tenus de rechercher un emploi, ayant ou non exercé une activité dans le mois (catégories A, B, C) s'établit à 40 960 fin avril 2017. Ce nombre augmente de 0,3 % sur trois mois (soit +130 personnes) ; il progresse de 0,3 % sur un mois et diminue de 0,9 % sur un an.

En Bourgogne - Franche-Comté, ce nombre augmente de 0,2 % sur trois mois (+0,4 % sur un mois et +0,8 % sur un an).

### Demandeurs d'emploi en catégories A et A, B, C en Côte-d'Or

En milliers, données cvs-cjo



Source : Pôle emploi-Dares, STMT, traitements Dares

### Demandeurs d'emploi par catégorie

Données cvs-cjo

	Effectif			Évolution (en %) sur		
	Avril 2016	Mars 2017	Avril 2017	un mois	trois mois	un an
<b>Côte-d'Or</b>						
Inscrits tenus de rechercher un emploi, sans emploi (catégorie A)	25 330	24 270	<b>24 280</b>	0,0	<b>-0,2</b>	-4,1
Inscrits tenus de rechercher un emploi, en activité réduite courte (catégorie B)	5 870	5 690	<b>5 860</b>	3,0	<b>3,7</b>	-0,2
Inscrits tenus de rechercher un emploi, en activité réduite longue (catégorie C)	10 120	10 870	<b>10 820</b>	-0,5	<b>-0,4</b>	6,9
Ensemble des inscrits tenus de rechercher un emploi (catégories A, B, C)	41 320	40 830	<b>40 960</b>	0,3	<b>0,3</b>	-0,9
Inscrits non tenus de rechercher un emploi, sans emploi (catégorie D)	2 440	2 380	<b>2 370</b>	-0,4	<b>-11,2</b>	-2,9
Inscrits non tenus de rechercher un emploi, en emploi (catégorie E)	2 180	2 400	<b>2 360</b>	-1,7	<b>0,9</b>	8,3
Ensemble des inscrits (catégories A, B, C, D, E)	45 940	45 610	<b>45 690</b>	0,2	<b>-0,3</b>	-0,5
<b>Bourgogne - Franche-Comté</b>						
Inscrits tenus de rechercher un emploi, sans emploi (catégorie A)	135 170	130 730	<b>130 170</b>	-0,4	<b>-0,8</b>	-3,7
Inscrits tenus de rechercher un emploi, en activité réduite courte (catégorie B)	28 800	28 490	<b>29 080</b>	2,1	<b>1,4</b>	1,0
Inscrits tenus de rechercher un emploi, en activité réduite longue (catégorie C)	50 980	56 620	<b>57 370</b>	1,3	<b>2,0</b>	12,5
Ensemble des inscrits tenus de rechercher un emploi (catégories A, B, C)	214 950	215 840	<b>216 620</b>	0,4	<b>0,2</b>	0,8
Inscrits non tenus de rechercher un emploi, sans emploi (catégorie D)	13 040	13 400	<b>12 970</b>	-3,2	<b>-10,1</b>	-0,5
Inscrits non tenus de rechercher un emploi, en emploi (catégorie E)	12 840	13 160	<b>13 120</b>	-0,3	<b>0,2</b>	2,2
Ensemble des inscrits (catégories A, B, C, D, E)	240 830	242 400	<b>242 710</b>	0,1	<b>-0,4</b>	0,8

Source : Pôle emploi-Dares, STMT, traitements Dares

Les évolutions mensuelles des séries corrigées des variations saisonnières **et des effets des jours ouvrables (CVS-CJO)** peuvent différer de la tendance de moyen terme des séries ; les évolutions sur trois mois sont à privilégier pour obtenir une information sur la tendance de moyen terme. Une documentation fournit des éléments d'aide à l'interprétation des séries mensuelles sur les demandeurs d'emploi.

Les données publiées concernent les demandeurs d'emploi inscrits à Pôle emploi. La notion de demandeurs d'emploi est différente de celle de chômeurs au sens du Bureau international du travail (BIT). Au-delà des évolutions du marché du travail, différents facteurs peuvent davantage affecter les données relatives aux demandeurs d'emploi : modifications des règles d'indemnisation ou d'accompagnement des demandeurs d'emploi, changements de procédure, incidents. Un [document](#) présente les principaux changements de procédure et incidents ayant affecté les statistiques de demandeurs d'emploi depuis 2011.

L'ensemble des définitions et concepts figurent dans la [documentation méthodologique](#) en ligne.

**Demandeurs d'emploi en catégorie A par sexe et âge**

Données cvs-cjo

	Effectif			Évolution (en %) sur		
	Avril 2016	Mars 2017	Avril 2017	un mois	trois mois	un an
Hommes	13 220	12 450	12 550	0,8	-0,6	-5,1
Femmes	12 110	11 820	11 730	-0,8	0,3	-3,1
<b>Moins de 25 ans</b>	<b>4 010</b>	<b>3 470</b>	<b>3 520</b>	<b>1,4</b>	<b>-2,2</b>	<b>-12,2</b>
Hommes	2 170	1 840	1 890	2,7	-1,6	-12,9
Femmes	1 840	1 630	1 630	0,0	-3,0	-11,4
<b>Entre 25 et 49 ans</b>	<b>15 190</b>	<b>14 460</b>	<b>14 400</b>	<b>-0,4</b>	<b>-0,5</b>	<b>-5,2</b>
Hommes	7 900	7 350	7 370	0,3	-1,3	-6,7
Femmes	7 290	7 110	7 030	-1,1	0,4	-3,6
<b>50 ans ou plus</b>	<b>6 130</b>	<b>6 340</b>	<b>6 360</b>	<b>0,3</b>	<b>1,8</b>	<b>3,8</b>
Hommes	3 150	3 260	3 290	0,9	1,9	4,4
Femmes	2 980	3 080	3 070	-0,3	1,7	3,0
<b>Côte-d'Or</b>	<b>25 330</b>	<b>24 270</b>	<b>24 280</b>	<b>0,0</b>	<b>-0,2</b>	<b>-4,1</b>

Source : Pôle emploi-Dares, STMT, traitements Dares

**Demandeurs d'emploi en catégories A, B, C par sexe et âge**

Données cvs-cjo

	Effectif			Évolution (en %) sur		
	Avril 2016	Mars 2017	Avril 2017	un mois	trois mois	un an
Hommes	19 960	19 700	19 700	0,0	-0,6	-1,3
Femmes	21 360	21 130	21 260	0,6	1,2	-0,5
<b>Moins de 25 ans</b>	<b>6 360</b>	<b>5 770</b>	<b>5 820</b>	<b>0,9</b>	<b>-1,2</b>	<b>-8,5</b>
Hommes	3 230	2 920	2 930	0,3	-2,3	-9,3
Femmes	3 130	2 850	2 890	1,4	0,0	-7,7
<b>Entre 25 et 49 ans</b>	<b>25 580</b>	<b>25 220</b>	<b>25 210</b>	<b>0,0</b>	<b>-0,1</b>	<b>-1,4</b>
Hommes	12 450	12 260	12 210	-0,4	-1,1	-1,9
Femmes	13 130	12 960	13 000	0,3	0,9	-1,0
<b>50 ans ou plus</b>	<b>9 380</b>	<b>9 840</b>	<b>9 930</b>	<b>0,9</b>	<b>2,4</b>	<b>5,9</b>
Hommes	4 280	4 520	4 560	0,9	2,0	6,5
Femmes	5 100	5 320	5 370	0,9	2,7	5,3
<b>Côte-d'Or</b>	<b>41 320</b>	<b>40 830</b>	<b>40 960</b>	<b>0,3</b>	<b>0,3</b>	<b>-0,9</b>

Source : Pôle emploi-Dares, STMT, traitements Dares

**Ancienneté en catégories A, B, C des demandeurs d'emploi**

Données cvs-cjo

	Effectif			Évolution (en % et point) sur		
	Avril 2016	Mars 2017	Avril 2017	un mois	trois mois	un an
<b>Côte-d'Or</b>						
Inscrits depuis moins de 1 an	22 260	22 350	22 410	0,3	0,0	0,7
Moins de 3 mois	8 370	8 550	8 420	-1,5	-3,4	0,6
De 3 mois à moins de 6 mois	5 890	5 950	6 180	3,9	6,4	4,9
De 6 mois à moins de 12 mois	8 000	7 850	7 810	-0,5	-0,8	-2,4
Inscrits depuis 1 an ou plus	19 060	18 480	18 550	0,4	0,7	-2,7
De 1 an à moins de 2 ans	8 690	7 930	7 920	-0,1	-1,0	-8,9
De 2 ans à moins de 3 ans	4 030	4 190	4 220	0,7	1,0	4,7
3 ans ou plus	6 340	6 360	6 410	0,8	2,6	1,1
Part des demandeurs d'emploi inscrits depuis 1 an ou plus (en %)	46,1	45,3	45,3	+0,0 pt	+0,2 pt	-0,8 pt
<b>Bourgogne - Franche-Comté</b>						
Demandeurs d'emploi inscrits depuis 1 an ou plus en catégories A, B, C	97 540	94 300	94 840	0,6	0,9	-2,8
Part des demandeurs d'emploi inscrits depuis 1 an ou plus (en %)	45,4	43,7	43,8	+0,1 pt	+0,3 pt	-1,6 pt

Source : Pôle emploi-Dares, STMT, traitements Dares

**Entrées et sorties de catégories A, B, C**

Données cvs-cjo

	Nombre moyen février 2017 - avril 2017	Évolution	
		trimestrielle (en %) (a)	annuelle (en %) (b)
<b>Côte-d'Or</b>			
Entrées	3 750	-2,3	0,0
Sorties	3 680	-2,6	-7,5
<b>Bourgogne - Franche-Comté</b>			
Entrées	20 590	-3,7	-0,7
Sorties	20 070	-2,7	-5,6

Source : Pôle emploi-Dares, STMT, traitements Dares

(a) Évolution de la moyenne de février 2017 à avril 2017 par rapport à la moyenne de novembre 2016 à janvier 2017.

(b) Évolution de la moyenne de février 2017 à avril 2017 par rapport à la moyenne de février 2016 à avril 2016.

## DEMANDEURS D'EMPLOI INSCRITS À PÔLE EMPLOI DANS LE DOUBS EN AVRIL 2017

Fin avril 2017, dans le Doubs, le nombre de demandeurs d'emploi tenus de rechercher un emploi et sans activité (catégorie A) s'établit à 26 870. Ce nombre baisse de 0,4 % sur trois mois (soit -100 personnes) ; il diminue de 0,6 % sur un mois et de 2,3 % sur un an.

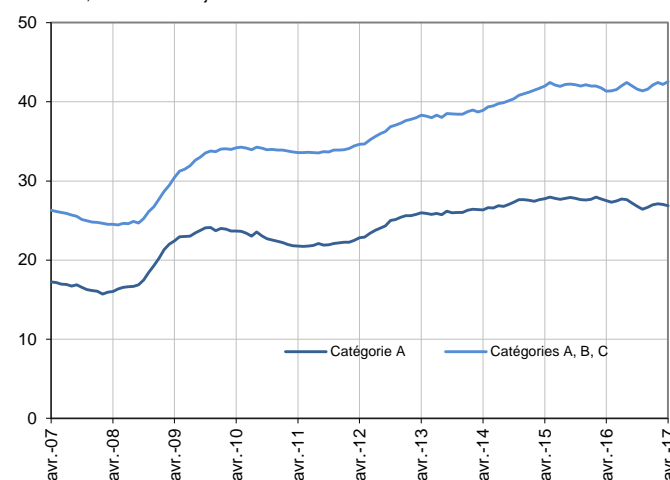
En Bourgogne - Franche-Comté, ce nombre baisse de 0,8 % sur trois mois (-0,4 % sur un mois et -3,7 % sur un an).

Dans le Doubs, le nombre de demandeurs d'emploi tenus de rechercher un emploi, ayant ou non exercé une activité dans le mois (catégories A, B, C) s'établit à 42 560 fin avril 2017. Ce nombre augmente de 1,1 % sur trois mois (soit +460 personnes) ; il progresse de 0,8 % sur un mois et de 3,0 % sur un an.

En Bourgogne - Franche-Comté, ce nombre augmente de 0,2 % sur trois mois (+0,4 % sur un mois et +0,8 % sur un an).

### Demandeurs d'emploi en catégories A et A, B, C dans le Doubs

En milliers, données cvs-cjo



Source : Pôle emploi-Dares, STMT, traitements Dares

### Demandeurs d'emploi par catégorie

Données cvs-cjo

	Effectif			Évolution (en %) sur		
	Avril 2016	Mars 2017	Avril 2017	un mois	trois mois	un an
<b>Doubs</b>						
Inscrits tenus de rechercher un emploi, sans emploi (catégorie A)	27 500	27 040	<b>26 870</b>	-0,6	<b>-0,4</b>	-2,3
Inscrits tenus de rechercher un emploi, en activité réduite courte (catégorie B)	4 900	5 040	<b>5 080</b>	0,8	<b>2,4</b>	3,7
Inscrits tenus de rechercher un emploi, en activité réduite longue (catégorie C)	8 940	10 130	<b>10 610</b>	4,7	<b>4,3</b>	18,7
Ensemble des inscrits tenus de rechercher un emploi (catégories A, B, C)	41 340	42 210	<b>42 560</b>	0,8	<b>1,1</b>	3,0
Inscrits non tenus de rechercher un emploi, sans emploi (catégorie D)	2 820	2 960	<b>2 800</b>	-5,4	<b>-10,3</b>	-0,7
Inscrits non tenus de rechercher un emploi, en emploi (catégorie E)	2 680	2 680	<b>2 640</b>	-1,5	<b>-3,3</b>	-1,5
Ensemble des inscrits (catégories A, B, C, D, E)	46 840	47 850	<b>48 000</b>	0,3	<b>0,1</b>	2,5
<b>Bourgogne - Franche-Comté</b>						
Inscrits tenus de rechercher un emploi, sans emploi (catégorie A)	135 170	130 730	<b>130 170</b>	-0,4	<b>-0,8</b>	-3,7
Inscrits tenus de rechercher un emploi, en activité réduite courte (catégorie B)	28 800	28 490	<b>29 080</b>	2,1	<b>1,4</b>	1,0
Inscrits tenus de rechercher un emploi, en activité réduite longue (catégorie C)	50 980	56 620	<b>57 370</b>	1,3	<b>2,0</b>	12,5
Ensemble des inscrits tenus de rechercher un emploi (catégories A, B, C)	214 950	215 840	<b>216 620</b>	0,4	<b>0,2</b>	0,8
Inscrits non tenus de rechercher un emploi, sans emploi (catégorie D)	13 040	13 400	<b>12 970</b>	-3,2	<b>-10,1</b>	-0,5
Inscrits non tenus de rechercher un emploi, en emploi (catégorie E)	12 840	13 160	<b>13 120</b>	-0,3	<b>0,2</b>	2,2
Ensemble des inscrits (catégories A, B, C, D, E)	240 830	242 400	<b>242 710</b>	0,1	<b>-0,4</b>	0,8

Source : Pôle emploi-Dares, STMT, traitements Dares

Les évolutions mensuelles des séries corrigées des variations saisonnières **et des effets des jours ouvrables (CVS-CJO)** peuvent différer de la tendance de moyen terme des séries ; les évolutions sur trois mois sont à privilégier pour obtenir une information sur la tendance de moyen terme. Une documentation fournit des éléments d'aide à l'interprétation des séries mensuelles sur les demandeurs d'emploi.

Les données publiées concernent les demandeurs d'emploi inscrits à Pôle emploi. La notion de demandeurs d'emploi est différente de celle de chômeurs au sens du Bureau international du travail (BIT). Au-delà des évolutions du marché du travail, différents facteurs peuvent davantage affecter les données relatives aux demandeurs d'emploi : modifications des règles d'indemnisation ou d'accompagnement des demandeurs d'emploi, changements de procédure, incidents. Un [document](#) présente les principaux changements de procédure et incidents ayant affecté les statistiques de demandeurs d'emploi depuis 2011.

L'ensemble des définitions et concepts figurent dans la [documentation méthodologique](#) en ligne.

**Demandedeurs d'emploi en catégorie A par sexe et âge**

Données cvs-cjo

	Effectif			Évolution (en %) sur		
	Avril 2016	Mars 2017	Avril 2017	un mois	trois mois	un an
Hommes	14 750	14 200	14 170	-0,2	-1,7	-3,9
Femmes	12 750	12 840	12 700	-1,1	1,2	-0,4
<b>Moins de 25 ans</b>	<b>4 140</b>	<b>3 740</b>	<b>3 750</b>	<b>0,3</b>	<b>2,5</b>	<b>-9,4</b>
Hommes	2 230	1 940	1 930	-0,5	-0,5	-13,5
Femmes	1 910	1 800	1 820	1,1	5,8	-4,7
<b>Entre 25 et 49 ans</b>	<b>16 390</b>	<b>16 040</b>	<b>15 960</b>	<b>-0,5</b>	<b>-1,2</b>	<b>-2,6</b>
Hommes	8 790	8 470	8 450	-0,2	-2,8	-3,9
Femmes	7 600	7 570	7 510	-0,8	0,7	-1,2
<b>50 ans ou plus</b>	<b>6 970</b>	<b>7 260</b>	<b>7 160</b>	<b>-1,4</b>	<b>0,0</b>	<b>2,7</b>
Hommes	3 730	3 790	3 790	0,0	0,0	1,6
Femmes	3 240	3 470	3 370	-2,9	0,0	4,0
<b>Doubs</b>	<b>27 500</b>	<b>27 040</b>	<b>26 870</b>	<b>-0,6</b>	<b>-0,4</b>	<b>-2,3</b>

Source : Pôle emploi-Dares, STMT, traitements Dares

**Demandedeurs d'emploi en catégories A, B, C par sexe et âge**

Données cvs-cjo

	Effectif			Évolution (en %) sur		
	Avril 2016	Mars 2017	Avril 2017	un mois	trois mois	un an
Hommes	20 930	21 100	21 300	0,9	0,4	1,8
Femmes	20 410	21 110	21 260	0,7	1,8	4,2
<b>Moins de 25 ans</b>	<b>6 140</b>	<b>5 690</b>	<b>5 800</b>	<b>1,9</b>	<b>2,1</b>	<b>-5,5</b>
Hommes	3 210	2 920	2 930	0,3	-0,7	-8,7
Femmes	2 930	2 770	2 870	3,6	5,1	-2,0
<b>Entre 25 et 49 ans</b>	<b>25 490</b>	<b>26 120</b>	<b>26 400</b>	<b>1,1</b>	<b>1,2</b>	<b>3,6</b>
Hommes	13 050	13 260	13 430	1,3	0,8	2,9
Femmes	12 440	12 860	12 970	0,9	1,6	4,3
<b>50 ans ou plus</b>	<b>9 710</b>	<b>10 400</b>	<b>10 360</b>	<b>-0,4</b>	<b>0,3</b>	<b>6,7</b>
Hommes	4 670	4 920	4 940	0,4	0,0	5,8
Femmes	5 040	5 480	5 420	-1,1	0,6	7,5
<b>Doubs</b>	<b>41 340</b>	<b>42 210</b>	<b>42 560</b>	<b>0,8</b>	<b>1,1</b>	<b>3,0</b>

Source : Pôle emploi-Dares, STMT, traitements Dares

**Ancienneté en catégories A, B, C des demandedeurs d'emploi**

Données cvs-cjo

	Effectif			Évolution (en % et point) sur		
	Avril 2016	Mars 2017	Avril 2017	un mois	trois mois	un an
<b>Doubs</b>						
Inscrits depuis moins de 1 an	23 410	24 940	24 980	0,2	-0,5	6,7
Moins de 3 mois	9 200	9 420	9 090	-3,5	-8,7	-1,2
De 3 mois à moins de 6 mois	6 420	6 940	7 150	3,0	13,1	11,4
De 6 mois à moins de 12 mois	7 790	8 580	8 740	1,9	-0,9	12,2
Inscrits depuis 1 an ou plus	17 930	17 270	17 580	1,8	3,4	-2,0
De 1 an à moins de 2 ans	8 630	7 840	8 040	2,6	4,3	-6,8
De 2 ans à moins de 3 ans	3 720	3 890	3 920	0,8	3,4	5,4
3 ans ou plus	5 580	5 540	5 620	1,4	2,2	0,7
Part des demandedeurs d'emploi inscrits depuis 1 an ou plus (en %)	43,4	40,9	41,3	+0,4 pt	+0,9 pt	-2,1 pt
<b>Bourgogne - Franche-Comté</b>						
Demandedeurs d'emploi inscrits depuis 1 an ou plus en catégories A, B, C	97 540	94 300	94 840	0,6	0,9	-2,8
Part des demandedeurs d'emploi inscrits depuis 1 an ou plus (en %)	45,4	43,7	43,8	+0,1 pt	+0,3 pt	-1,6 pt

Source : Pôle emploi-Dares, STMT, traitements Dares

**Entrées et sorties de catégories A, B, C**

Données cvs-cjo

	Nombre moyen	Évolution	Évolution
	février 2017 - avril 2017	trimestrielle (en %) (a)	annuelle (en %) (b)
<b>Doubs</b>			
Entrées	4 120	-9,3	-3,5
Sorties	3 970	-7,2	-10,2
<b>Bourgogne - Franche-Comté</b>			
Entrées	20 590	-3,7	-0,7
Sorties	20 070	-2,7	-5,6

Source : Pôle emploi-Dares, STMT, traitements Dares

(a) Évolution de la moyenne de février 2017 à avril 2017 par rapport à la moyenne de novembre 2016 à janvier 2017.

(b) Évolution de la moyenne de février 2017 à avril 2017 par rapport à la moyenne de février 2016 à avril 2016.

## DEMANDEURS D'EMPLOI INSCRITS À PÔLE EMPLOI EN HAUTE-SAÔNE EN AVRIL 2017

Fin avril 2017, en Haute-Saône, le nombre de demandeurs d'emploi tenus de rechercher un emploi et sans activité (catégorie A) s'établit à 11 350. Ce nombre augmente de 0,5 % sur trois mois (soit +60 personnes) ; il est stable sur un mois et progresse de 1,3 % sur un an.

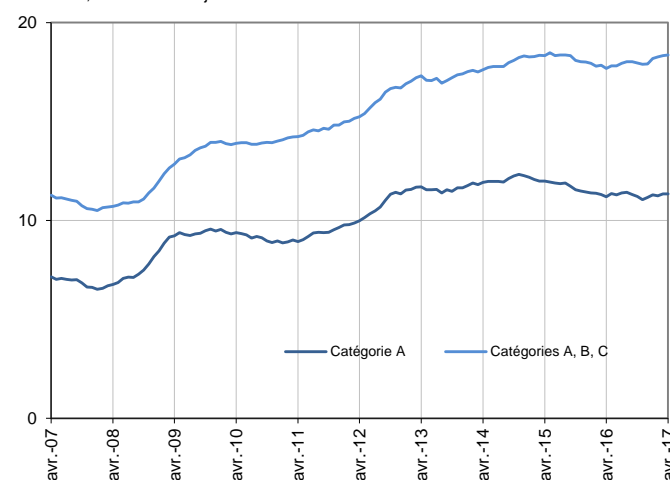
En Bourgogne - Franche-Comté, ce nombre baisse de 0,8 % sur trois mois (-0,4 % sur un mois et -3,7 % sur un an).

En Haute-Saône, le nombre de demandeurs d'emploi tenus de rechercher un emploi, ayant ou non exercé une activité dans le mois (catégories A, B, C) s'établit à 18 360 fin avril 2017. Ce nombre augmente de 0,9 % sur trois mois (soit +170 personnes) ; il progresse de 0,1 % sur un mois et de 3,8 % sur un an.

En Bourgogne - Franche-Comté, ce nombre augmente de 0,2 % sur trois mois (+0,4 % sur un mois et +0,8 % sur un an).

### Demandeurs d'emploi en catégories A et A, B, C en Haute-Saône

En milliers, données cvs-cjo



Source : Pôle emploi-Dares, STMT, traitements Dares

### Demandeurs d'emploi par catégorie

Données cvs-cjo

	Effectif			Évolution (en %) sur		
	Avril 2016	Mars 2017	Avril 2017	un mois	trois mois	un an
<b>Haute-Saône</b>						
Inscrits tenus de rechercher un emploi, sans emploi (catégorie A)	11 200	11 350	<b>11 350</b>	0,0	<b>0,5</b>	1,3
Inscrits tenus de rechercher un emploi, en activité réduite courte (catégorie B)	2 250	2 190	<b>2 250</b>	2,7	<b>0,9</b>	0,0
Inscrits tenus de rechercher un emploi, en activité réduite longue (catégorie C)	4 240	4 800	<b>4 760</b>	-0,8	<b>1,9</b>	12,3
Ensemble des inscrits tenus de rechercher un emploi (catégories A, B, C)	17 690	18 340	<b>18 360</b>	0,1	<b>0,9</b>	3,8
Inscrits non tenus de rechercher un emploi, sans emploi (catégorie D)	900	1 050	<b>1 010</b>	-3,8	<b>5,2</b>	12,2
Inscrits non tenus de rechercher un emploi, en emploi (catégorie E)	1 430	1 290	<b>1 320</b>	2,3	<b>-1,5</b>	-7,7
Ensemble des inscrits (catégories A, B, C, D, E)	20 020	20 680	<b>20 690</b>	0,0	<b>1,0</b>	3,3
<b>Bourgogne - Franche-Comté</b>						
Inscrits tenus de rechercher un emploi, sans emploi (catégorie A)	135 170	130 730	<b>130 170</b>	-0,4	<b>-0,8</b>	-3,7
Inscrits tenus de rechercher un emploi, en activité réduite courte (catégorie B)	28 800	28 490	<b>29 080</b>	2,1	<b>1,4</b>	1,0
Inscrits tenus de rechercher un emploi, en activité réduite longue (catégorie C)	50 980	56 620	<b>57 370</b>	1,3	<b>2,0</b>	12,5
Ensemble des inscrits tenus de rechercher un emploi (catégories A, B, C)	214 950	215 840	<b>216 620</b>	0,4	<b>0,2</b>	0,8
Inscrits non tenus de rechercher un emploi, sans emploi (catégorie D)	13 040	13 400	<b>12 970</b>	-3,2	<b>-10,1</b>	-0,5
Inscrits non tenus de rechercher un emploi, en emploi (catégorie E)	12 840	13 160	<b>13 120</b>	-0,3	<b>0,2</b>	2,2
Ensemble des inscrits (catégories A, B, C, D, E)	240 830	242 400	<b>242 710</b>	0,1	<b>-0,4</b>	0,8

Source : Pôle emploi-Dares, STMT, traitements Dares

Les évolutions mensuelles des séries corrigées des variations saisonnières **et des effets des jours ouvrables (CVS-CJO)** peuvent différer de la tendance de moyen terme des séries ; les évolutions sur trois mois sont à privilégier pour obtenir une information sur la tendance de moyen terme. Une documentation fournit des éléments d'aide à l'interprétation des séries mensuelles sur les demandeurs d'emploi.

Les données publiées concernent les demandeurs d'emploi inscrits à Pôle emploi. La notion de demandeurs d'emploi est différente de celle de chômeurs au sens du Bureau international du travail (BIT). Au-delà des évolutions du marché du travail, différents facteurs peuvent davantage affecter les données relatives aux demandeurs d'emploi : modifications des règles d'indemnisation ou d'accompagnement des demandeurs d'emploi, changements de procédure, incidents. Un [document](#) présente les principaux changements de procédure et incidents ayant affecté les statistiques de demandeurs d'emploi depuis 2011.

L'ensemble des définitions et concepts figurent dans la [documentation méthodologique](#) en ligne.

**Demands d'emploi en catégorie A par sexe et âge**

Données cvs-cjo

	Effectif			Évolution (en %) sur		
	Avril 2016	Mars 2017	Avril 2017	un mois	trois mois	un an
Hommes	5 810	5 820	5 830	0,2	-0,5	0,3
Femmes	5 390	5 530	5 520	-0,2	1,7	2,4
<b>Moins de 25 ans</b>	<b>1 840</b>	<b>1 700</b>	<b>1 700</b>	<b>0,0</b>	<b>-1,7</b>	<b>-7,6</b>
Hommes	980	880	880	0,0	-4,3	-10,2
Femmes	860	820	820	0,0	1,2	-4,7
<b>Entre 25 et 49 ans</b>	<b>6 190</b>	<b>6 370</b>	<b>6 370</b>	<b>0,0</b>	<b>1,3</b>	<b>2,9</b>
Hommes	3 250	3 300	3 320	0,6	0,3	2,2
Femmes	2 940	3 070	3 050	-0,7	2,3	3,7
<b>50 ans ou plus</b>	<b>3 170</b>	<b>3 280</b>	<b>3 280</b>	<b>0,0</b>	<b>0,3</b>	<b>3,5</b>
Hommes	1 580	1 640	1 630	-0,6	0,0	3,2
Femmes	1 590	1 640	1 650	0,6	0,6	3,8
<b>Haute-Saône</b>	<b>11 200</b>	<b>11 350</b>	<b>11 350</b>	<b>0,0</b>	<b>0,5</b>	<b>1,3</b>

Source : Pôle emploi-Dares, STMT, traitements Dares

**Demands d'emploi en catégories A, B, C par sexe et âge**

Données cvs-cjo

	Effectif			Évolution (en %) sur		
	Avril 2016	Mars 2017	Avril 2017	un mois	trois mois	un an
Hommes	8 550	8 830	8 820	-0,1	0,6	3,2
Femmes	9 140	9 510	9 540	0,3	1,3	4,4
<b>Moins de 25 ans</b>	<b>2 870</b>	<b>2 780</b>	<b>2 770</b>	<b>-0,4</b>	<b>-0,7</b>	<b>-3,5</b>
Hommes	1 510	1 440	1 430	-0,7	-0,7	-5,3
Femmes	1 360	1 340	1 340	0,0	-0,7	-1,5
<b>Entre 25 et 49 ans</b>	<b>10 220</b>	<b>10 730</b>	<b>10 780</b>	<b>0,5</b>	<b>1,8</b>	<b>5,5</b>
Hommes	5 020	5 250	5 280	0,6	1,1	5,2
Femmes	5 200	5 480	5 500	0,4	2,4	5,8
<b>50 ans ou plus</b>	<b>4 600</b>	<b>4 830</b>	<b>4 810</b>	<b>-0,4</b>	<b>0,0</b>	<b>4,6</b>
Hommes	2 020	2 140	2 110	-1,4	0,0	4,5
Femmes	2 580	2 690	2 700	0,4	0,0	4,7
<b>Haute-Saône</b>	<b>17 690</b>	<b>18 340</b>	<b>18 360</b>	<b>0,1</b>	<b>0,9</b>	<b>3,8</b>

Source : Pôle emploi-Dares, STMT, traitements Dares

**Ancienneté en catégories A, B, C des demands d'emploi**

Données cvs-cjo

	Effectif			Évolution (en % et point) sur		
	Avril 2016	Mars 2017	Avril 2017	un mois	trois mois	un an
<b>Haute-Saône</b>						
Inscrits depuis moins de 1 an	9 410	10 350	10 300	-0,5	0,2	9,5
Moins de 3 mois	3 840	4 010	3 780	-5,7	-5,0	-1,6
De 3 mois à moins de 6 mois	2 490	2 690	2 910	8,2	12,8	16,9
De 6 mois à moins de 12 mois	3 080	3 650	3 610	-1,1	-3,0	17,2
Inscrits depuis 1 an ou plus	8 280	7 990	8 060	0,9	1,9	-2,7
De 1 an à moins de 2 ans	3 650	3 280	3 370	2,7	4,7	-7,7
De 2 ans à moins de 3 ans	1 780	1 780	1 730	-2,8	-3,9	-2,8
3 ans ou plus	2 850	2 930	2 960	1,0	2,4	3,9
Part des demands d'emploi inscrits depuis 1 an ou plus (en %)	46,8	43,6	43,9	+0,3 pt	+0,4 pt	-2,9 pt
<b>Bourgogne - Franche-Comté</b>						
Demands d'emploi inscrits depuis 1 an ou plus en catégories A, B, C	97 540	94 300	94 840	0,6	0,9	-2,8
Part des demands d'emploi inscrits depuis 1 an ou plus (en %)	45,4	43,7	43,8	+0,1 pt	+0,3 pt	-1,6 pt

Source : Pôle emploi-Dares, STMT, traitements Dares

**Entrées et sorties de catégories A, B, C**

Données cvs-cjo

	Nombre moyen février 2017 - avril 2017	Évolution	
		trimestrielle (en %) (a)	annuelle (en %) (b)
<b>Haute-Saône</b>			
Entrées	1 750	-1,1	1,7
Sorties	1 650	-0,6	-7,3
<b>Bourgogne - Franche-Comté</b>			
Entrées	20 590	-3,7	-0,7
Sorties	20 070	-2,7	-5,6

Source : Pôle emploi-Dares, STMT, traitements Dares

(a) Évolution de la moyenne de février 2017 à avril 2017 par rapport à la moyenne de novembre 2016 à janvier 2017.

(b) Évolution de la moyenne de février 2017 à avril 2017 par rapport à la moyenne de février 2016 à avril 2016.

## DEMANDEURS D'EMPLOI INSCRITS À PÔLE EMPLOI DANS LE JURA EN AVRIL 2017

Fin avril 2017, dans le Jura, le nombre de demandeurs d'emploi tenus de rechercher un emploi et sans activité (catégorie A) s'établit à 10 140. Ce nombre baisse de 1,6 % sur trois mois (soit -170 personnes) ; il diminue de 0,8 % sur un mois et de 4,2 % sur un an.

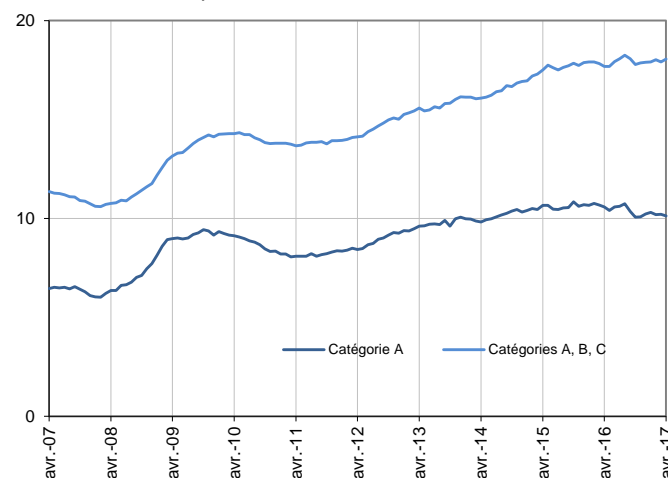
En Bourgogne - Franche-Comté, ce nombre baisse de 0,8 % sur trois mois (-0,4 % sur un mois et -3,7 % sur un an).

Dans le Jura, le nombre de demandeurs d'emploi tenus de rechercher un emploi, ayant ou non exercé une activité dans le mois (catégories A, B, C) s'établit à 18 050 fin avril 2017. Ce nombre augmente de 0,8 % sur trois mois (soit +140 personnes) ; il progresse de 0,8 % sur un mois et de 2,0 % sur un an.

En Bourgogne - Franche-Comté, ce nombre augmente de 0,2 % sur trois mois (+0,4 % sur un mois et +0,8 % sur un an).

### Demandeurs d'emploi en catégories A et A, B, C dans le Jura

En milliers, données cvs-cjo



Source : Pôle emploi-Dares, STMT, traitements Dares

### Demandeurs d'emploi par catégorie

Données cvs-cjo

	Effectif			Évolution (en %) sur		
	Avril 2016	Mars 2017	Avril 2017	un mois	trois mois	un an
<b>Jura</b>						
Inscrits tenus de rechercher un emploi, sans emploi (catégorie A)	10 580	10 220	<b>10 140</b>	-0,8	<b>-1,6</b>	-4,2
Inscrits tenus de rechercher un emploi, en activité réduite courte (catégorie B)	2 570	2 550	<b>2 690</b>	5,5	<b>3,5</b>	4,7
Inscrits tenus de rechercher un emploi, en activité réduite longue (catégorie C)	4 540	5 140	<b>5 220</b>	1,6	<b>4,4</b>	15,0
Ensemble des inscrits tenus de rechercher un emploi (catégories A, B, C)	17 690	17 910	<b>18 050</b>	0,8	<b>0,8</b>	2,0
Inscrits non tenus de rechercher un emploi, sans emploi (catégorie D)	1 430	1 340	<b>1 290</b>	-3,7	<b>-20,9</b>	-9,8
Inscrits non tenus de rechercher un emploi, en emploi (catégorie E)	1 190	1 150	<b>1 150</b>	0,0	<b>0,0</b>	-3,4
Ensemble des inscrits (catégories A, B, C, D, E)	20 310	20 400	<b>20 490</b>	0,4	<b>-1,0</b>	0,9
<b>Bourgogne - Franche-Comté</b>						
Inscrits tenus de rechercher un emploi, sans emploi (catégorie A)	135 170	130 730	<b>130 170</b>	-0,4	<b>-0,8</b>	-3,7
Inscrits tenus de rechercher un emploi, en activité réduite courte (catégorie B)	28 800	28 490	<b>29 080</b>	2,1	<b>1,4</b>	1,0
Inscrits tenus de rechercher un emploi, en activité réduite longue (catégorie C)	50 980	56 620	<b>57 370</b>	1,3	<b>2,0</b>	12,5
Ensemble des inscrits tenus de rechercher un emploi (catégories A, B, C)	214 950	215 840	<b>216 620</b>	0,4	<b>0,2</b>	0,8
Inscrits non tenus de rechercher un emploi, sans emploi (catégorie D)	13 040	13 400	<b>12 970</b>	-3,2	<b>-10,1</b>	-0,5
Inscrits non tenus de rechercher un emploi, en emploi (catégorie E)	12 840	13 160	<b>13 120</b>	-0,3	<b>0,2</b>	2,2
Ensemble des inscrits (catégories A, B, C, D, E)	240 830	242 400	<b>242 710</b>	0,1	<b>-0,4</b>	0,8

Source : Pôle emploi-Dares, STMT, traitements Dares

Les évolutions mensuelles des séries corrigées des variations saisonnières **et des effets des jours ouvrables (CVS-CJO)** peuvent différer de la tendance de moyen terme des séries ; les évolutions sur trois mois sont à privilégier pour obtenir une information sur la tendance de moyen terme. Une documentation fournit des éléments d'aide à l'interprétation des séries mensuelles sur les demandeurs d'emploi.

Les données publiées concernent les demandeurs d'emploi inscrits à Pôle emploi. La notion de demandeurs d'emploi est différente de celle de chômeurs au sens du Bureau international du travail (BIT). Au-delà des évolutions du marché du travail, différents facteurs peuvent davantage affecter les données relatives aux demandeurs d'emploi : modifications des règles d'indemnisation ou d'accompagnement des demandeurs d'emploi, changements de procédure, incidents. Un [document](#) présente les principaux changements de procédure et incidents ayant affecté les statistiques de demandeurs d'emploi depuis 2011.

L'ensemble des définitions et concepts figurent dans la [documentation méthodologique](#) en ligne.

**Demands d'emploi en catégorie A par sexe et âge**

Données cvs-cjo

	Effectif			Évolution (en %) sur		
	Avril 2016	Mars 2017	Avril 2017	un mois	trois mois	un an
Hommes	5 640	5 340	5 310	-0,6	-2,6	-5,9
Femmes	4 940	4 880	4 830	-1,0	-0,6	-2,2
<b>Moins de 25 ans</b>	<b>1 710</b>	<b>1 490</b>	<b>1 500</b>	<b>0,7</b>	<b>-2,6</b>	<b>-12,3</b>
Hommes	930	800	820	2,5	0,0	-11,8
Femmes	780	690	680	-1,4	-5,6	-12,8
<b>Entre 25 et 49 ans</b>	<b>6 010</b>	<b>5 760</b>	<b>5 720</b>	<b>-0,7</b>	<b>-1,7</b>	<b>-4,8</b>
Hommes	3 200	3 020	2 990	-1,0	-3,2	-6,6
Femmes	2 810	2 740	2 730	-0,4	0,0	-2,8
<b>50 ans ou plus</b>	<b>2 860</b>	<b>2 970</b>	<b>2 920</b>	<b>-1,7</b>	<b>-1,0</b>	<b>2,1</b>
Hommes	1 510	1 520	1 500	-1,3	-2,6	-0,7
Femmes	1 350	1 450	1 420	-2,1	0,7	5,2
<b>Jura</b>	<b>10 580</b>	<b>10 220</b>	<b>10 140</b>	<b>-0,8</b>	<b>-1,6</b>	<b>-4,2</b>

Source : Pôle emploi-Dares, STMT, traitements Dares

**Demands d'emploi en catégories A, B, C par sexe et âge**

Données cvs-cjo

	Effectif			Évolution (en %) sur		
	Avril 2016	Mars 2017	Avril 2017	un mois	trois mois	un an
Hommes	8 550	8 580	8 620	0,5	0,1	0,8
Femmes	9 140	9 330	9 430	1,1	1,4	3,2
<b>Moins de 25 ans</b>	<b>2 810</b>	<b>2 620</b>	<b>2 690</b>	<b>2,7</b>	<b>1,1</b>	<b>-4,3</b>
Hommes	1 440	1 340	1 380	3,0	0,0	-4,2
Femmes	1 370	1 280	1 310	2,3	2,3	-4,4
<b>Entre 25 et 49 ans</b>	<b>10 390</b>	<b>10 480</b>	<b>10 560</b>	<b>0,8</b>	<b>0,5</b>	<b>1,6</b>
Hommes	5 060	5 060	5 080	0,4	-0,2	0,4
Femmes	5 330	5 420	5 480	1,1	1,1	2,8
<b>50 ans ou plus</b>	<b>4 490</b>	<b>4 810</b>	<b>4 800</b>	<b>-0,2</b>	<b>1,3</b>	<b>6,9</b>
Hommes	2 050	2 180	2 160	-0,9	0,9	5,4
Femmes	2 440	2 630	2 640	0,4	1,5	8,2
<b>Jura</b>	<b>17 690</b>	<b>17 910</b>	<b>18 050</b>	<b>0,8</b>	<b>0,8</b>	<b>2,0</b>

Source : Pôle emploi-Dares, STMT, traitements Dares

**Ancienneté en catégories A, B, C des demands d'emploi**

Données cvs-cjo

	Effectif			Évolution (en % et point) sur		
	Avril 2016	Mars 2017	Avril 2017	un mois	trois mois	un an
<b>Jura</b>						
Inscrits depuis moins de 1 an	10 520	10 630	10 650	0,2	-0,1	1,2
Moins de 3 mois	4 140	4 080	4 110	0,7	-4,0	-0,7
De 3 mois à moins de 6 mois	2 830	2 890	2 950	2,1	11,7	4,2
De 6 mois à moins de 12 mois	3 550	3 660	3 590	-1,9	-4,0	1,1
Inscrits depuis 1 an ou plus	7 170	7 280	7 400	1,6	2,1	3,2
De 1 an à moins de 2 ans	3 620	3 530	3 640	3,1	4,0	0,6
De 2 ans à moins de 3 ans	1 540	1 660	1 640	-1,2	-2,4	6,5
3 ans ou plus	2 010	2 090	2 120	1,4	2,4	5,5
Part des demands d'emploi inscrits depuis 1 an ou plus (en %)	40,5	40,6	41,0	+0,4 pt	+0,5 pt	+0,5 pt
<b>Bourgogne - Franche-Comté</b>						
Demands d'emploi inscrits depuis 1 an ou plus en catégories A, B, C	97 540	94 300	94 840	0,6	0,9	-2,8
Part des demands d'emploi inscrits depuis 1 an ou plus (en %)	45,4	43,7	43,8	+0,1 pt	+0,3 pt	-1,6 pt

Source : Pôle emploi-Dares, STMT, traitements Dares

**Entrées et sorties de catégories A, B, C**

Données cvs-cjo

	Nombre moyen février 2017 - avril 2017	Évolution	
		trimestrielle (en %) (a)	annuelle (en %) (b)
<b>Jura</b>			
Entrées	1 880	-2,1	-1,1
Sorties	1 760	-5,4	-8,8
<b>Bourgogne - Franche-Comté</b>			
Entrées	20 590	-3,7	-0,7
Sorties	20 070	-2,7	-5,6

Source : Pôle emploi-Dares, STMT, traitements Dares

(a) Évolution de la moyenne de février 2017 à avril 2017 par rapport à la moyenne de novembre 2016 à janvier 2017.

(b) Évolution de la moyenne de février 2017 à avril 2017 par rapport à la moyenne de février 2016 à avril 2016.



## DEMANDEURS D'EMPLOI INSCRITS À PÔLE EMPLOI DANS LA NIÈVRE EN AVRIL 2017

Fin avril 2017, dans la Nièvre, le nombre de demandeurs d'emploi tenus de rechercher un emploi et sans activité (catégorie A) s'établit à 8 650. Ce nombre baisse de 3,0 % sur trois mois (soit -270 personnes) ; il diminue de 0,6 % sur un mois et de 7,9 % sur un an.

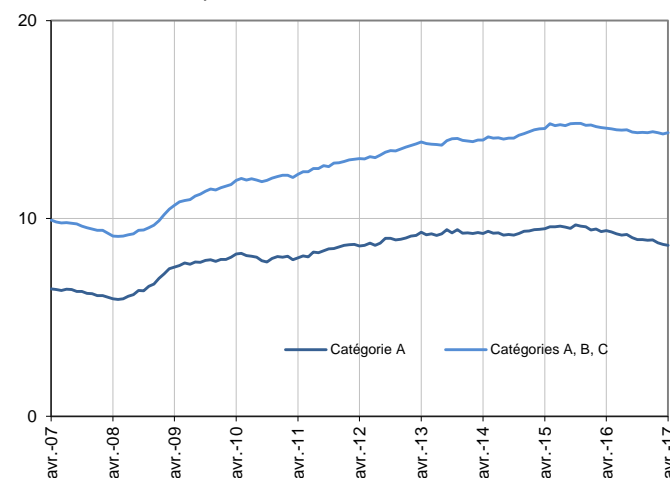
En Bourgogne - Franche-Comté, ce nombre baisse de 0,8 % sur trois mois (-0,4 % sur un mois et -3,7 % sur un an).

Dans la Nièvre, le nombre de demandeurs d'emploi tenus de rechercher un emploi, ayant ou non exercé une activité dans le mois (catégories A, B, C) s'établit à 14 340 fin avril 2017. Ce nombre baisse de 0,3 % sur trois mois (soit -40 personnes) ; il progresse de 0,5 % sur un mois et diminue de 1,5 % sur un an.

En Bourgogne - Franche-Comté, ce nombre augmente de 0,2 % sur trois mois (+0,4 % sur un mois et +0,8 % sur un an).

### Demandeurs d'emploi en catégories A et A, B, C dans la Nièvre

En milliers, données cvs-cjo



Source : Pôle emploi-Dares, STMT, traitements Dares

### Demandeurs d'emploi par catégorie

Données cvs-cjo

	Effectif			Évolution (en %) sur		
	Avril 2016	Mars 2017	Avril 2017	un mois	trois mois	un an
<b>Nièvre</b>						
Inscrits tenus de rechercher un emploi, sans emploi (catégorie A)	9 390	8 700	<b>8 650</b>	-0,6	<b>-3,0</b>	-7,9
Inscrits tenus de rechercher un emploi, en activité réduite courte (catégorie B)	1 970	1 960	<b>2 070</b>	5,6	<b>2,5</b>	5,1
Inscrits tenus de rechercher un emploi, en activité réduite longue (catégorie C)	3 200	3 610	<b>3 620</b>	0,3	<b>5,2</b>	13,1
Ensemble des inscrits tenus de rechercher un emploi (catégories A, B, C)	14 560	14 270	<b>14 340</b>	0,5	<b>-0,3</b>	-1,5
Inscrits non tenus de rechercher un emploi, sans emploi (catégorie D)	980	1 100	<b>1 040</b>	-5,5	<b>-10,3</b>	6,1
Inscrits non tenus de rechercher un emploi, en emploi (catégorie E)	880	980	<b>980</b>	0,0	<b>7,7</b>	11,4
Ensemble des inscrits (catégories A, B, C, D, E)	16 420	16 350	<b>16 360</b>	0,1	<b>-0,5</b>	-0,4
<b>Bourgogne - Franche-Comté</b>						
Inscrits tenus de rechercher un emploi, sans emploi (catégorie A)	135 170	130 730	<b>130 170</b>	-0,4	<b>-0,8</b>	-3,7
Inscrits tenus de rechercher un emploi, en activité réduite courte (catégorie B)	28 800	28 490	<b>29 080</b>	2,1	<b>1,4</b>	1,0
Inscrits tenus de rechercher un emploi, en activité réduite longue (catégorie C)	50 980	56 620	<b>57 370</b>	1,3	<b>2,0</b>	12,5
Ensemble des inscrits tenus de rechercher un emploi (catégories A, B, C)	214 950	215 840	<b>216 620</b>	0,4	<b>0,2</b>	0,8
Inscrits non tenus de rechercher un emploi, sans emploi (catégorie D)	13 040	13 400	<b>12 970</b>	-3,2	<b>-10,1</b>	-0,5
Inscrits non tenus de rechercher un emploi, en emploi (catégorie E)	12 840	13 160	<b>13 120</b>	-0,3	<b>0,2</b>	2,2
Ensemble des inscrits (catégories A, B, C, D, E)	240 830	242 400	<b>242 710</b>	0,1	<b>-0,4</b>	0,8

Source : Pôle emploi-Dares, STMT, traitements Dares

Les évolutions mensuelles des séries corrigées des variations saisonnières **et des effets des jours ouvrables (CVS-CJO)** peuvent différer de la tendance de moyen terme des séries ; les évolutions sur trois mois sont à privilégier pour obtenir une information sur la tendance de moyen terme. Une documentation fournit des éléments d'aide à l'interprétation des séries mensuelles sur les demandeurs d'emploi.

Les données publiées concernent les demandeurs d'emploi inscrits à Pôle emploi. La notion de demandeurs d'emploi est différente de celle de chômeurs au sens du Bureau international du travail (BIT). Au-delà des évolutions du marché du travail, différents facteurs peuvent davantage affecter les données relatives aux demandeurs d'emploi : modifications des règles d'indemnisation ou d'accompagnement des demandeurs d'emploi, changements de procédure, incidents. Un [document](#) présente les principaux changements de procédure et incidents ayant affecté les statistiques de demandeurs d'emploi depuis 2011.

L'ensemble des définitions et concepts figurent dans la [documentation méthodologique](#) en ligne.

## Demandeurs d'emploi en catégorie A par sexe et âge

Données cvs-cjo

	Effectif			Évolution (en %) sur		
	Avril 2016	Mars 2017	Avril 2017	un mois	trois mois	un an
Hommes	5 130	4 620	4 660	0,9	-2,9	-9,2
Femmes	4 260	4 080	3 990	-2,2	-3,2	-6,3
<b>Moins de 25 ans</b>	<b>1 510</b>	<b>1 300</b>	<b>1 280</b>	<b>-1,5</b>	<b>-5,2</b>	<b>-15,2</b>
Hommes	840	690	720	4,3	-4,0	-14,3
Femmes	670	610	560	-8,2	-6,7	-16,4
<b>Entre 25 et 49 ans</b>	<b>5 150</b>	<b>4 710</b>	<b>4 670</b>	<b>-0,8</b>	<b>-3,3</b>	<b>-9,3</b>
Hommes	2 840	2 550	2 540	-0,4	-3,8	-10,6
Femmes	2 310	2 160	2 130	-1,4	-2,7	-7,8
<b>50 ans ou plus</b>	<b>2 730</b>	<b>2 690</b>	<b>2 700</b>	<b>0,4</b>	<b>-1,5</b>	<b>-1,1</b>
Hommes	1 450	1 380	1 400	1,4	-0,7	-3,4
Femmes	1 280	1 310	1 300	-0,8	-2,3	1,6
<b>Nièvre</b>	<b>9 390</b>	<b>8 700</b>	<b>8 650</b>	<b>-0,6</b>	<b>-3,0</b>	<b>-7,9</b>

Source : Pôle emploi-Dares, STMT, traitements Dares

## Demandeurs d'emploi en catégories A, B, C par sexe et âge

Données cvs-cjo

	Effectif			Évolution (en %) sur		
	Avril 2016	Mars 2017	Avril 2017	un mois	trois mois	un an
Hommes	7 290	6 970	7 060	1,3	-1,0	-3,2
Femmes	7 270	7 300	7 280	-0,3	0,4	0,1
<b>Moins de 25 ans</b>	<b>2 360</b>	<b>2 140</b>	<b>2 170</b>	<b>1,4</b>	<b>0,5</b>	<b>-8,1</b>
Hommes	1 240	1 080	1 140	5,6	0,0	-8,1
Femmes	1 120	1 060	1 030	-2,8	1,0	-8,0
<b>Entre 25 et 49 ans</b>	<b>8 210</b>	<b>8 060</b>	<b>8 100</b>	<b>0,5</b>	<b>-0,5</b>	<b>-1,3</b>
Hommes	4 170	4 020	4 040	0,5	-1,7	-3,1
Femmes	4 040	4 040	4 060	0,5	0,7	0,5
<b>50 ans ou plus</b>	<b>3 990</b>	<b>4 070</b>	<b>4 070</b>	<b>0,0</b>	<b>-0,2</b>	<b>2,0</b>
Hommes	1 880	1 870	1 880	0,5	0,0	0,0
Femmes	2 110	2 200	2 190	-0,5	-0,5	3,8
<b>Nièvre</b>	<b>14 560</b>	<b>14 270</b>	<b>14 340</b>	<b>0,5</b>	<b>-0,3</b>	<b>-1,5</b>

Source : Pôle emploi-Dares, STMT, traitements Dares

## Ancienneté en catégories A, B, C des demandeurs d'emploi

Données cvs-cjo

	Effectif			Évolution (en % et point) sur		
	Avril 2016	Mars 2017	Avril 2017	un mois	trois mois	un an
<b>Nièvre</b>						
Inscrits depuis moins de 1 an	7 690	7 900	7 990	1,1	0,5	3,9
Moins de 3 mois	3 030	3 070	3 100	1,0	-1,6	2,3
De 3 mois à moins de 6 mois	1 970	2 070	2 180	5,3	16,6	10,7
De 6 mois à moins de 12 mois	2 690	2 760	2 710	-1,8	-7,5	0,7
Inscrits depuis 1 an ou plus	6 870	6 370	6 350	-0,3	-1,2	-7,6
De 1 an à moins de 2 ans	2 960	2 620	2 630	0,4	0,0	-11,1
De 2 ans à moins de 3 ans	1 480	1 380	1 380	0,0	-1,4	-6,8
3 ans ou plus	2 430	2 370	2 340	-1,3	-2,5	-3,7
Part des demandeurs d'emploi inscrits depuis 1 an ou plus (en %)	47,2	44,6	44,3	-0,3 pt	-0,4 pt	-2,9 pt
<b>Bourgogne - Franche-Comté</b>						
Demandeurs d'emploi inscrits depuis 1 an ou plus en catégories A, B, C	97 540	94 300	94 840	0,6	0,9	-2,8
Part des demandeurs d'emploi inscrits depuis 1 an ou plus (en %)	45,4	43,7	43,8	+0,1 pt	+0,3 pt	-1,6 pt

Source : Pôle emploi-Dares, STMT, traitements Dares

## Entrées et sorties de catégories A, B, C

Données cvs-cjo

	Nombre moyen février 2017 - avril 2017	Évolution	
		trimestrielle (en %) (a)	annuelle (en %) (b)
<b>Nièvre</b>			
Entrées	1 410	0,0	1,4
Sorties	1 370	-0,7	-2,1
<b>Bourgogne - Franche-Comté</b>			
Entrées	20 590	-3,7	-0,7
Sorties	20 070	-2,7	-5,6

Source : Pôle emploi-Dares, STMT, traitements Dares

(a) Évolution de la moyenne de février 2017 à avril 2017 par rapport à la moyenne de novembre 2016 à janvier 2017.

(b) Évolution de la moyenne de février 2017 à avril 2017 par rapport à la moyenne de février 2016 à avril 2016.

## DEMANDEURS D'EMPLOI INSCRITS À PÔLE EMPLOI EN SAÔNE-ET-LOIRE EN AVRIL 2017

Fin avril 2017, en Saône-et-Loire, le nombre de demandeurs d'emploi tenus de rechercher un emploi et sans activité (catégorie A) s'établit à 24 760. Ce nombre baisse de 0,9 % sur trois mois (soit -230 personnes) ; il diminue de 0,7 % sur un mois et de 5,4 % sur un an.

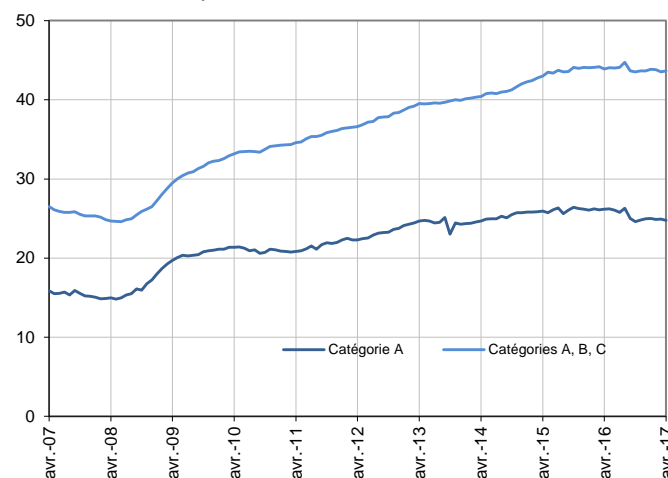
En Bourgogne - Franche-Comté, ce nombre baisse de 0,8 % sur trois mois (-0,4 % sur un mois et -3,7 % sur un an).

En Saône-et-Loire, le nombre de demandeurs d'emploi tenus de rechercher un emploi, ayant ou non exercé une activité dans le mois (catégories A, B, C) s'établit à 43 640 fin avril 2017. Ce nombre baisse de 0,5 % sur trois mois (soit -200 personnes) ; il progresse de 0,2 % sur un mois et diminue de 0,6 % sur un an.

En Bourgogne - Franche-Comté, ce nombre augmente de 0,2 % sur trois mois (+0,4 % sur un mois et +0,8 % sur un an).

### Demandeurs d'emploi en catégories A et A, B, C en Saône-et-Loire

En milliers, données cvs-cjo



Source : Pôle emploi-Dares, STMT, traitements Dares

### Demandeurs d'emploi par catégorie

Données cvs-cjo

	Effectif			Évolution (en %) sur		
	Avril 2016	Mars 2017	Avril 2017	un mois	trois mois	un an
<b>Saône-et-Loire</b>						
Inscrits tenus de rechercher un emploi, sans emploi (catégorie A)	26 170	24 930	<b>24 760</b>	-0,7	<b>-0,9</b>	-5,4
Inscrits tenus de rechercher un emploi, en activité réduite courte (catégorie B)	6 440	6 230	<b>6 350</b>	1,9	<b>-0,5</b>	-1,4
Inscrits tenus de rechercher un emploi, en activité réduite longue (catégorie C)	11 290	12 380	<b>12 530</b>	1,2	<b>0,5</b>	11,0
Ensemble des inscrits tenus de rechercher un emploi (catégories A, B, C)	43 900	43 540	<b>43 640</b>	0,2	<b>-0,5</b>	-0,6
Inscrits non tenus de rechercher un emploi, sans emploi (catégorie D)	2 450	2 470	<b>2 430</b>	-1,6	<b>-9,0</b>	-0,8
Inscrits non tenus de rechercher un emploi, en emploi (catégorie E)	2 380	2 510	<b>2 530</b>	0,8	<b>1,2</b>	6,3
Ensemble des inscrits (catégories A, B, C, D, E)	48 730	48 520	<b>48 600</b>	0,2	<b>-0,8</b>	-0,3
<b>Bourgogne - Franche-Comté</b>						
Inscrits tenus de rechercher un emploi, sans emploi (catégorie A)	135 170	130 730	<b>130 170</b>	-0,4	<b>-0,8</b>	-3,7
Inscrits tenus de rechercher un emploi, en activité réduite courte (catégorie B)	28 800	28 490	<b>29 080</b>	2,1	<b>1,4</b>	1,0
Inscrits tenus de rechercher un emploi, en activité réduite longue (catégorie C)	50 980	56 620	<b>57 370</b>	1,3	<b>2,0</b>	12,5
Ensemble des inscrits tenus de rechercher un emploi (catégories A, B, C)	214 950	215 840	<b>216 620</b>	0,4	<b>0,2</b>	0,8
Inscrits non tenus de rechercher un emploi, sans emploi (catégorie D)	13 040	13 400	<b>12 970</b>	-3,2	<b>-10,1</b>	-0,5
Inscrits non tenus de rechercher un emploi, en emploi (catégorie E)	12 840	13 160	<b>13 120</b>	-0,3	<b>0,2</b>	2,2
Ensemble des inscrits (catégories A, B, C, D, E)	240 830	242 400	<b>242 710</b>	0,1	<b>-0,4</b>	0,8

Source : Pôle emploi-Dares, STMT, traitements Dares

Les évolutions mensuelles des séries corrigées des variations saisonnières **et des effets des jours ouvrables (CVS-CJO)** peuvent différer de la tendance de moyen terme des séries ; les évolutions sur trois mois sont à privilégier pour obtenir une information sur la tendance de moyen terme. Une documentation fournit des éléments d'aide à l'interprétation des séries mensuelles sur les demandeurs d'emploi.

Les données publiées concernent les demandeurs d'emploi inscrits à Pôle emploi. La notion de demandeurs d'emploi est différente de celle de chômeurs au sens du Bureau international du travail (BIT). Au-delà des évolutions du marché du travail, différents facteurs peuvent davantage affecter les données relatives aux demandeurs d'emploi : modifications des règles d'indemnisation ou d'accompagnement des demandeurs d'emploi, changements de procédure, incidents. Un [document](#) présente les principaux changements de procédure et incidents ayant affecté les statistiques de demandeurs d'emploi depuis 2011.

L'ensemble des définitions et concepts figurent dans la [documentation méthodologique](#) en ligne.

**Demandedeurs d'emploi en catégorie A par sexe et âge**

Données cvs-cjo

	Effectif			Évolution (en %) sur		
	Avril 2016	Mars 2017	Avril 2017	un mois	trois mois	un an
Hommes	13 670	12 740	12 610	-1,0	-2,3	-7,8
Femmes	12 500	12 190	12 150	-0,3	0,6	-2,8
<b>Moins de 25 ans</b>	<b>4 110</b>	<b>3 660</b>	<b>3 730</b>	<b>1,9</b>	<b>0,8</b>	<b>-9,2</b>
Hommes	2 190	1 880	1 910	1,6	-2,6	-12,8
Femmes	1 920	1 780	1 820	2,2	4,6	-5,2
<b>Entre 25 et 49 ans</b>	<b>14 740</b>	<b>13 790</b>	<b>13 700</b>	<b>-0,7</b>	<b>-1,1</b>	<b>-7,1</b>
Hommes	7 750	7 130	7 040	-1,3	-2,6	-9,2
Femmes	6 990	6 660	6 660	0,0	0,6	-4,7
<b>50 ans ou plus</b>	<b>7 320</b>	<b>7 480</b>	<b>7 330</b>	<b>-2,0</b>	<b>-1,5</b>	<b>0,1</b>
Hommes	3 730	3 730	3 660	-1,9	-1,6	-1,9
Femmes	3 590	3 750	3 670	-2,1	-1,3	2,2
<b>Saône-et-Loire</b>	<b>26 170</b>	<b>24 930</b>	<b>24 760</b>	<b>-0,7</b>	<b>-0,9</b>	<b>-5,4</b>

Source : Pôle emploi-Dares, STMT, traitements Dares

**Demandedeurs d'emploi en catégories A, B, C par sexe et âge**

Données cvs-cjo

	Effectif			Évolution (en %) sur		
	Avril 2016	Mars 2017	Avril 2017	un mois	trois mois	un an
Hommes	21 070	20 620	20 640	0,1	-1,4	-2,0
Femmes	22 830	22 920	23 000	0,3	0,4	0,7
<b>Moins de 25 ans</b>	<b>6 990</b>	<b>6 440</b>	<b>6 610</b>	<b>2,6</b>	<b>0,9</b>	<b>-5,4</b>
Hommes	3 540	3 190	3 300	3,4	-0,3	-6,8
Femmes	3 450	3 250	3 310	1,8	2,2	-4,1
<b>Entre 25 et 49 ans</b>	<b>25 540</b>	<b>25 180</b>	<b>25 210</b>	<b>0,1</b>	<b>-0,8</b>	<b>-1,3</b>
Hommes	12 470	12 210	12 180	-0,2	-1,8	-2,3
Femmes	13 070	12 970	13 030	0,5	0,2	-0,3
<b>50 ans ou plus</b>	<b>11 370</b>	<b>11 920</b>	<b>11 820</b>	<b>-0,8</b>	<b>-0,5</b>	<b>4,0</b>
Hommes	5 060	5 220	5 160	-1,1	-1,1	2,0
Femmes	6 310	6 700	6 660	-0,6	0,0	5,5
<b>Saône-et-Loire</b>	<b>43 900</b>	<b>43 540</b>	<b>43 640</b>	<b>0,2</b>	<b>-0,5</b>	<b>-0,6</b>

Source : Pôle emploi-Dares, STMT, traitements Dares

**Ancienneté en catégories A, B, C des demandedeurs d'emploi**

Données cvs-cjo

	Effectif			Évolution (en % et point) sur		
	Avril 2016	Mars 2017	Avril 2017	un mois	trois mois	un an
<b>Saône-et-Loire</b>						
Inscrits depuis moins de 1 an	23 220	23 500	23 660	0,7	-0,3	1,9
Moins de 3 mois	8 720	9 050	9 030	-0,2	-1,7	3,6
De 3 mois à moins de 6 mois	6 200	6 220	6 430	3,4	7,2	3,7
De 6 mois à moins de 12 mois	8 300	8 230	8 200	-0,4	-4,0	-1,2
Inscrits depuis 1 an ou plus	20 680	20 040	19 980	-0,3	-0,6	-3,4
De 1 an à moins de 2 ans	9 330	8 400	8 430	0,4	-1,4	-9,6
De 2 ans à moins de 3 ans	4 330	4 520	4 450	-1,5	-0,9	2,8
3 ans ou plus	7 020	7 120	7 100	-0,3	0,4	1,1
Part des demandedeurs d'emploi inscrits depuis 1 an ou plus (en %)	47,1	46,0	45,8	-0,2 pt	-0,1 pt	-1,3 pt
<b>Bourgogne - Franche-Comté</b>						
Demandedeurs d'emploi inscrits depuis 1 an ou plus en catégories A, B, C	97 540	94 300	94 840	0,6	0,9	-2,8
Part des demandedeurs d'emploi inscrits depuis 1 an ou plus (en %)	45,4	43,7	43,8	+0,1 pt	+0,3 pt	-1,6 pt

Source : Pôle emploi-Dares, STMT, traitements Dares

**Entrées et sorties de catégories A, B, C**

Données cvs-cjo

	Nombre moyen février 2017 - avril 2017	Évolution	
		trimestrielle (en %) (a)	annuelle (en %) (b)
<b>Saône-et-Loire</b>			
Entrées	4 020	-1,7	2,6
Sorties	3 990	0,5	2,6
<b>Bourgogne - Franche-Comté</b>			
Entrées	20 590	-3,7	-0,7
Sorties	20 070	-2,7	-5,6

Source : Pôle emploi-Dares, STMT, traitements Dares

(a) Évolution de la moyenne de février 2017 à avril 2017 par rapport à la moyenne de novembre 2016 à janvier 2017.

(b) Évolution de la moyenne de février 2017 à avril 2017 par rapport à la moyenne de février 2016 à avril 2016.

## DEMANDEURS D'EMPLOI INSCRITS À PÔLE EMPLOI DANS LE TERRITOIRE DE BELFORT EN AVRIL 2017

Fin avril 2017, dans le Territoire de Belfort, le nombre de demandeurs d'emploi tenus de rechercher un emploi et sans activité (catégorie A) s'établit à 8 060. Ce nombre baisse de 1,1 % sur trois mois (soit -90 personnes) ; il diminue de 0,6 % sur un mois et de 3,5 % sur un an.

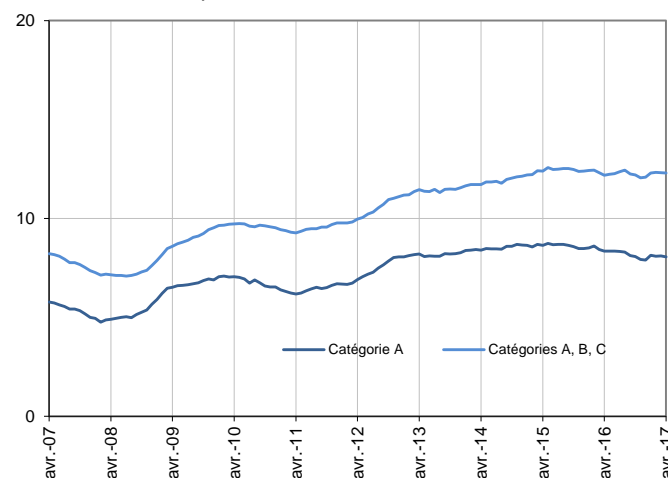
En Bourgogne - Franche-Comté, ce nombre baisse de 0,8 % sur trois mois (-0,4 % sur un mois et -3,7 % sur un an).

Dans le Territoire de Belfort, le nombre de demandeurs d'emploi tenus de rechercher un emploi, ayant ou non exercé une activité dans le mois (catégories A, B, C) s'établit à 12 300 fin avril 2017. Ce nombre est stable sur trois mois ; il diminue de 0,2 % sur un mois et progresse de 0,9 % sur un an.

En Bourgogne - Franche-Comté, ce nombre augmente de 0,2 % sur trois mois (+0,4 % sur un mois et +0,8 % sur un an).

### Demands d'emploi en catégories A et A, B, C dans le Territoire de Belfort

En milliers, données cvs-cjo



Source : Pôle emploi-Dares, STMT, traitements Dares

### Demands d'emploi par catégorie

Données cvs-cjo

	Effectif			Évolution (en %) sur		
	Avril 2016	Mars 2017	Avril 2017	un mois	trois mois	un an
<b>Territoire de Belfort</b>						
Inscrits tenus de rechercher un emploi, sans emploi (catégorie A)	8 350	8 110	<b>8 060</b>	-0,6	-1,1	-3,5
Inscrits tenus de rechercher un emploi, en activité réduite courte (catégorie B)	1 290	1 320	<b>1 330</b>	0,8	3,1	3,1
Inscrits tenus de rechercher un emploi, en activité réduite longue (catégorie C)	2 550	2 890	<b>2 910</b>	0,7	1,7	14,1
Ensemble des inscrits tenus de rechercher un emploi (catégories A, B, C)	12 190	12 320	<b>12 300</b>	-0,2	0,0	0,9
Inscrits non tenus de rechercher un emploi, sans emploi (catégorie D)	630	620	<b>580</b>	-6,5	-4,9	-7,9
Inscrits non tenus de rechercher un emploi, en emploi (catégorie E)	810	810	<b>790</b>	-2,5	0,0	-2,5
Ensemble des inscrits (catégories A, B, C, D, E)	13 630	13 750	<b>13 670</b>	-0,6	-0,2	0,3
<b>Bourgogne - Franche-Comté</b>						
Inscrits tenus de rechercher un emploi, sans emploi (catégorie A)	135 170	130 730	<b>130 170</b>	-0,4	-0,8	-3,7
Inscrits tenus de rechercher un emploi, en activité réduite courte (catégorie B)	28 800	28 490	<b>29 080</b>	2,1	1,4	1,0
Inscrits tenus de rechercher un emploi, en activité réduite longue (catégorie C)	50 980	56 620	<b>57 370</b>	1,3	2,0	12,5
Ensemble des inscrits tenus de rechercher un emploi (catégories A, B, C)	214 950	215 840	<b>216 620</b>	0,4	0,2	0,8
Inscrits non tenus de rechercher un emploi, sans emploi (catégorie D)	13 040	13 400	<b>12 970</b>	-3,2	-10,1	-0,5
Inscrits non tenus de rechercher un emploi, en emploi (catégorie E)	12 840	13 160	<b>13 120</b>	-0,3	0,2	2,2
Ensemble des inscrits (catégories A, B, C, D, E)	240 830	242 400	<b>242 710</b>	0,1	-0,4	0,8

Source : Pôle emploi-Dares, STMT, traitements Dares

Les évolutions mensuelles des séries corrigées des variations saisonnières **et des effets des jours ouvrables (CVS-CJO)** peuvent différer de la tendance de moyen terme des séries ; les évolutions sur trois mois sont à privilégier pour obtenir une information sur la tendance de moyen terme. Une documentation fournit des éléments d'aide à l'interprétation des séries mensuelles sur les demandeurs d'emploi.

Les données publiées concernent les demandeurs d'emploi inscrits à Pôle emploi. La notion de demandeurs d'emploi est différente de celle de chômeurs au sens du Bureau international du travail (BIT). Au-delà des évolutions du marché du travail, différents facteurs peuvent davantage affecter les données relatives aux demandeurs d'emploi : modifications des règles d'indemnisation ou d'accompagnement des demandeurs d'emploi, changements de procédure, incidents. Un [document](#) présente les principaux changements de procédure et incidents ayant affecté les statistiques de demandeurs d'emploi depuis 2011.

L'ensemble des définitions et concepts figurent dans la [documentation méthodologique](#) en ligne.

**Demandedeurs d'emploi en catégorie A par sexe et âge**

Données cvs-cjo

	Effectif			Évolution (en %) sur		
	Avril 2016	Mars 2017	Avril 2017	un mois	trois mois	un an
Hommes	4 430	4 150	4 190	1,0	-0,7	-5,4
Femmes	3 920	3 960	3 870	-2,3	-1,5	-1,3
<b>Moins de 25 ans</b>	<b>1 270</b>	<b>1 170</b>	<b>1 170</b>	<b>0,0</b>	<b>1,7</b>	<b>-7,9</b>
Hommes	660	600	590	-1,7	-3,3	-10,6
Femmes	610	570	580	1,8	7,4	-4,9
<b>Entre 25 et 49 ans</b>	<b>4 920</b>	<b>4 690</b>	<b>4 660</b>	<b>-0,6</b>	<b>-3,1</b>	<b>-5,3</b>
Hommes	2 650	2 400	2 450	2,1	-0,8	-7,5
Femmes	2 270	2 290	2 210	-3,5	-5,6	-2,6
<b>50 ans ou plus</b>	<b>2 160</b>	<b>2 250</b>	<b>2 230</b>	<b>-0,9</b>	<b>1,8</b>	<b>3,2</b>
Hommes	1 120	1 150	1 150	0,0	0,9	2,7
Femmes	1 040	1 100	1 080	-1,8	2,9	3,8
<b>Territoire de Belfort</b>	<b>8 350</b>	<b>8 110</b>	<b>8 060</b>	<b>-0,6</b>	<b>-1,1</b>	<b>-3,5</b>

Source : Pôle emploi-Dares, STMT, traitements Dares

**Demandedeurs d'emploi en catégories A, B, C par sexe et âge**

Données cvs-cjo

	Effectif			Évolution (en %) sur		
	Avril 2016	Mars 2017	Avril 2017	un mois	trois mois	un an
Hommes	6 230	6 100	6 130	0,5	-0,6	-1,6
Femmes	5 960	6 220	6 170	-0,8	0,7	3,5
<b>Moins de 25 ans</b>	<b>1 800</b>	<b>1 730</b>	<b>1 710</b>	<b>-1,2</b>	<b>0,6</b>	<b>-5,0</b>
Hommes	910	870	870	0,0	-2,2	-4,4
Femmes	890	860	840	-2,3	3,7	-5,6
<b>Entre 25 et 49 ans</b>	<b>7 450</b>	<b>7 480</b>	<b>7 490</b>	<b>0,1</b>	<b>-1,3</b>	<b>0,5</b>
Hommes	3 930	3 780	3 820	1,1	-1,3	-2,8
Femmes	3 520	3 700	3 670	-0,8	-1,3	4,3
<b>50 ans ou plus</b>	<b>2 940</b>	<b>3 110</b>	<b>3 100</b>	<b>-0,3</b>	<b>3,0</b>	<b>5,4</b>
Hommes	1 390	1 450	1 440	-0,7	2,1	3,6
Femmes	1 550	1 660	1 660	0,0	3,8	7,1
<b>Territoire de Belfort</b>	<b>12 190</b>	<b>12 320</b>	<b>12 300</b>	<b>-0,2</b>	<b>0,0</b>	<b>0,9</b>

Source : Pôle emploi-Dares, STMT, traitements Dares

**Ancienneté en catégories A, B, C des demandedeurs d'emploi**

Données cvs-cjo

	Effectif			Évolution (en % et point) sur		
	Avril 2016	Mars 2017	Avril 2017	un mois	trois mois	un an
<b>Territoire de Belfort</b>						
Inscrits depuis moins de 1 an	6 710	7 190	7 140	-0,7	-1,0	6,4
Moins de 3 mois	2 650	2 730	2 560	-6,2	-10,5	-3,4
De 3 mois à moins de 6 mois	1 840	1 900	2 010	5,8	9,8	9,2
De 6 mois à moins de 12 mois	2 220	2 560	2 570	0,4	2,0	15,8
Inscrits depuis 1 an ou plus	5 480	5 130	5 160	0,6	1,4	-5,8
De 1 an à moins de 2 ans	2 420	2 180	2 220	1,8	0,5	-8,3
De 2 ans à moins de 3 ans	1 200	1 130	1 120	-0,9	0,9	-6,7
3 ans ou plus	1 860	1 820	1 820	0,0	2,8	-2,2
Part des demandedeurs d'emploi inscrits depuis 1 an ou plus (en %)	45,0	41,6	42,0	+0,4 pt	+0,6 pt	-3,0 pt
<b>Bourgogne - Franche-Comté</b>						
Demandedeurs d'emploi inscrits depuis 1 an ou plus en catégories A, B, C	97 540	94 300	94 840	0,6	0,9	-2,8
Part des demandedeurs d'emploi inscrits depuis 1 an ou plus (en %)	45,4	43,7	43,8	+0,1 pt	+0,3 pt	-1,6 pt

Source : Pôle emploi-Dares, STMT, traitements Dares

**Entrées et sorties de catégories A, B, C**

Données cvs-cjo

	Nombre moyen février 2017 - avril 2017	Évolution	
		trimestrielle (en %) (a)	annuelle (en %) (b)
<b>Territoire de Belfort</b>			
Entrées	1 230	-7,5	-3,9
Sorties	1 210	-4,7	-8,3
<b>Bourgogne - Franche-Comté</b>			
Entrées	20 590	-3,7	-0,7
Sorties	20 070	-2,7	-5,6

Source : Pôle emploi-Dares, STMT, traitements Dares

(a) Évolution de la moyenne de février 2017 à avril 2017 par rapport à la moyenne de novembre 2016 à janvier 2017.

(b) Évolution de la moyenne de février 2017 à avril 2017 par rapport à la moyenne de février 2016 à avril 2016.

## DEMANDEURS D'EMPLOI INSCRITS À PÔLE EMPLOI DANS L'YONNE EN AVRIL 2017

Fin avril 2017, dans l'Yonne, le nombre de demandeurs d'emploi tenus de rechercher un emploi et sans activité (catégorie A) s'établit à 16 060. Ce nombre baisse de 1,5 % sur trois mois (soit -240 personnes) ; il diminue de 0,3 % sur un mois et de 3,5 % sur un an.

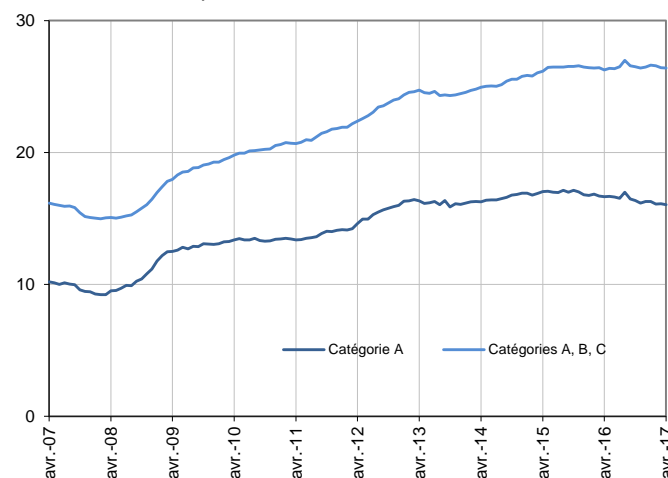
En Bourgogne - Franche-Comté, ce nombre baisse de 0,8 % sur trois mois (-0,4 % sur un mois et -3,7 % sur un an).

Dans l'Yonne, le nombre de demandeurs d'emploi tenus de rechercher un emploi, ayant ou non exercé une activité dans le mois (catégories A, B, C) s'établit à 26 410 fin avril 2017. Ce nombre baisse de 0,8 % sur trois mois (soit -210 personnes) ; il est stable sur un mois et progresse de 0,6 % sur un an.

En Bourgogne - Franche-Comté, ce nombre augmente de 0,2 % sur trois mois (+0,4 % sur un mois et +0,8 % sur un an).

### Demandeurs d'emploi en catégories A et A, B, C dans l'Yonne

En milliers, données cvs-cjo



Source : Pôle emploi-Dares, STMT, traitements Dares

### Demandeurs d'emploi par catégorie

Données cvs-cjo

	Effectif			Évolution (en %) sur		
	Avril 2016	Mars 2017	Avril 2017	un mois	trois mois	un an
<b>Yonne</b>						
Inscrits tenus de rechercher un emploi, sans emploi (catégorie A)	16 650	16 110	<b>16 060</b>	-0,3	<b>-1,5</b>	-3,5
Inscrits tenus de rechercher un emploi, en activité réduite courte (catégorie B)	3 510	3 510	<b>3 450</b>	-1,7	<b>-2,5</b>	-1,7
Inscrits tenus de rechercher un emploi, en activité réduite longue (catégorie C)	6 100	6 800	<b>6 900</b>	1,5	<b>1,8</b>	13,1
Ensemble des inscrits tenus de rechercher un emploi (catégories A, B, C)	26 260	26 420	<b>26 410</b>	0,0	<b>-0,8</b>	0,6
Inscrits non tenus de rechercher un emploi, sans emploi (catégorie D)	1 390	1 480	<b>1 450</b>	-2,0	<b>-9,4</b>	4,3
Inscrits non tenus de rechercher un emploi, en emploi (catégorie E)	1 290	1 340	<b>1 350</b>	0,7	<b>0,7</b>	4,7
Ensemble des inscrits (catégories A, B, C, D, E)	28 940	29 240	<b>29 210</b>	-0,1	<b>-1,2</b>	0,9
<b>Bourgogne - Franche-Comté</b>						
Inscrits tenus de rechercher un emploi, sans emploi (catégorie A)	135 170	130 730	<b>130 170</b>	-0,4	<b>-0,8</b>	-3,7
Inscrits tenus de rechercher un emploi, en activité réduite courte (catégorie B)	28 800	28 490	<b>29 080</b>	2,1	<b>1,4</b>	1,0
Inscrits tenus de rechercher un emploi, en activité réduite longue (catégorie C)	50 980	56 620	<b>57 370</b>	1,3	<b>2,0</b>	12,5
Ensemble des inscrits tenus de rechercher un emploi (catégories A, B, C)	214 950	215 840	<b>216 620</b>	0,4	<b>0,2</b>	0,8
Inscrits non tenus de rechercher un emploi, sans emploi (catégorie D)	13 040	13 400	<b>12 970</b>	-3,2	<b>-10,1</b>	-0,5
Inscrits non tenus de rechercher un emploi, en emploi (catégorie E)	12 840	13 160	<b>13 120</b>	-0,3	<b>0,2</b>	2,2
Ensemble des inscrits (catégories A, B, C, D, E)	240 830	242 400	<b>242 710</b>	0,1	<b>-0,4</b>	0,8

Source : Pôle emploi-Dares, STMT, traitements Dares

Les évolutions mensuelles des séries corrigées des variations saisonnières **et des effets des jours ouvrables (CVS-CJO)** peuvent différer de la tendance de moyen terme des séries ; les évolutions sur trois mois sont à privilégier pour obtenir une information sur la tendance de moyen terme. Une documentation fournit des éléments d'aide à l'interprétation des séries mensuelles sur les demandeurs d'emploi.

Les données publiées concernent les demandeurs d'emploi inscrits à Pôle emploi. La notion de demandeurs d'emploi est différente de celle de chômeurs au sens du Bureau international du travail (BIT). Au-delà des évolutions du marché du travail, différents facteurs peuvent davantage affecter les données relatives aux demandeurs d'emploi : modifications des règles d'indemnisation ou d'accompagnement des demandeurs d'emploi, changements de procédure, incidents. Un [document](#) présente les principaux changements de procédure et incidents ayant affecté les statistiques de demandeurs d'emploi depuis 2011.

L'ensemble des définitions et concepts figurent dans la [documentation méthodologique](#) en ligne.

**Demandeurs d'emploi en catégorie A par sexe et âge**

Données cvs-cjo

	Effectif			Évolution (en %) sur		
	Avril 2016	Mars 2017	Avril 2017	un mois	trois mois	un an
Hommes	8 870	8 310	8 300	-0,1	-2,6	-6,4
Femmes	7 780	7 800	7 760	-0,5	-0,3	-0,3
<b>Moins de 25 ans</b>	<b>2 660</b>	<b>2 420</b>	<b>2 400</b>	<b>-0,8</b>	<b>-1,2</b>	<b>-9,8</b>
Hommes	1 460	1 310	1 290	-1,5	-2,3	-11,6
Femmes	1 200	1 110	1 110	0,0	0,0	-7,5
<b>Entre 25 et 49 ans</b>	<b>9 510</b>	<b>9 040</b>	<b>9 070</b>	<b>0,3</b>	<b>-1,8</b>	<b>-4,6</b>
Hommes	5 130	4 670	4 690	0,4	-3,3	-8,6
Femmes	4 380	4 370	4 380	0,2	-0,2	0,0
<b>50 ans ou plus</b>	<b>4 480</b>	<b>4 650</b>	<b>4 590</b>	<b>-1,3</b>	<b>-0,9</b>	<b>2,5</b>
Hommes	2 280	2 330	2 320	-0,4	-1,3	1,8
Femmes	2 200	2 320	2 270	-2,2	-0,4	3,2
<b>Yonne</b>	<b>16 650</b>	<b>16 110</b>	<b>16 060</b>	<b>-0,3</b>	<b>-1,5</b>	<b>-3,5</b>

Source : Pôle emploi-Dares, STMT, traitements Dares

**Demandeurs d'emploi en catégories A, B, C par sexe et âge**

Données cvs-cjo

	Effectif			Évolution (en %) sur		
	Avril 2016	Mars 2017	Avril 2017	un mois	trois mois	un an
Hommes	12 910	12 750	12 790	0,3	-1,1	-0,9
Femmes	13 350	13 670	13 620	-0,4	-0,5	2,0
<b>Moins de 25 ans</b>	<b>4 110</b>	<b>3 910</b>	<b>3 940</b>	<b>0,8</b>	<b>-1,3</b>	<b>-4,1</b>
Hommes	2 120	2 000	2 040	2,0	0,5	-3,8
Femmes	1 990	1 910	1 900	-0,5	-3,1	-4,5
<b>Entre 25 et 49 ans</b>	<b>15 650</b>	<b>15 600</b>	<b>15 630</b>	<b>0,2</b>	<b>-1,1</b>	<b>-0,1</b>
Hommes	7 830	7 600	7 630	0,4	-2,1	-2,6
Femmes	7 820	8 000	8 000	0,0	-0,1	2,3
<b>50 ans ou plus</b>	<b>6 500</b>	<b>6 910</b>	<b>6 840</b>	<b>-1,0</b>	<b>0,1</b>	<b>5,2</b>
Hommes	2 960	3 150	3 120	-1,0	0,3	5,4
Femmes	3 540	3 760	3 720	-1,1	0,0	5,1
<b>Yonne</b>	<b>26 260</b>	<b>26 420</b>	<b>26 410</b>	<b>0,0</b>	<b>-0,8</b>	<b>0,6</b>

Source : Pôle emploi-Dares, STMT, traitements Dares

**Ancienneté en catégories A, B, C des demandeurs d'emploi**

Données cvs-cjo

	Effectif			Évolution (en % et point) sur		
	Avril 2016	Mars 2017	Avril 2017	un mois	trois mois	un an
<b>Yonne</b>						
Inscrits depuis moins de 1 an	14 190	14 680	14 650	-0,2	-1,4	3,2
Moins de 3 mois	5 500	5 340	5 400	1,1	-2,7	-1,8
De 3 mois à moins de 6 mois	3 720	4 010	3 990	-0,5	4,5	7,3
De 6 mois à moins de 12 mois	4 970	5 330	5 260	-1,3	-4,2	5,8
Inscrits depuis 1 an ou plus	12 070	11 740	11 760	0,2	0,0	-2,6
De 1 an à moins de 2 ans	5 550	5 080	5 120	0,8	0,0	-7,7
De 2 ans à moins de 3 ans	2 530	2 640	2 620	-0,8	-2,2	3,6
3 ans ou plus	3 990	4 020	4 020	0,0	1,5	0,8
Part des demandeurs d'emploi inscrits depuis 1 an ou plus (en %)	46,0	44,4	44,5	+0,1 pt	+0,3 pt	-1,5 pt
<b>Bourgogne - Franche-Comté</b>						
Demandeurs d'emploi inscrits depuis 1 an ou plus en catégories A, B, C	97 540	94 300	94 840	0,6	0,9	-2,8
Part des demandeurs d'emploi inscrits depuis 1 an ou plus (en %)	45,4	43,7	43,8	+0,1 pt	+0,3 pt	-1,6 pt

Source : Pôle emploi-Dares, STMT, traitements Dares

**Entrées et sorties de catégories A, B, C**

Données cvs-cjo

	Nombre moyen	Évolution	Évolution
	février 2017 - avril 2017	trimestrielle (en %) (a)	annuelle (en %) (b)
<b>Yonne</b>			
Entrées	2 430	-2,4	-3,2
Sorties	2 450	1,2	-3,2
<b>Bourgogne - Franche-Comté</b>			
Entrées	20 590	-3,7	-0,7
Sorties	20 070	-2,7	-5,6

Source : Pôle emploi-Dares, STMT, traitements Dares

(a) Évolution de la moyenne de février 2017 à avril 2017 par rapport à la moyenne de novembre 2016 à janvier 2017.

(b) Évolution de la moyenne de février 2017 à avril 2017 par rapport à la moyenne de février 2016 à avril 2016.