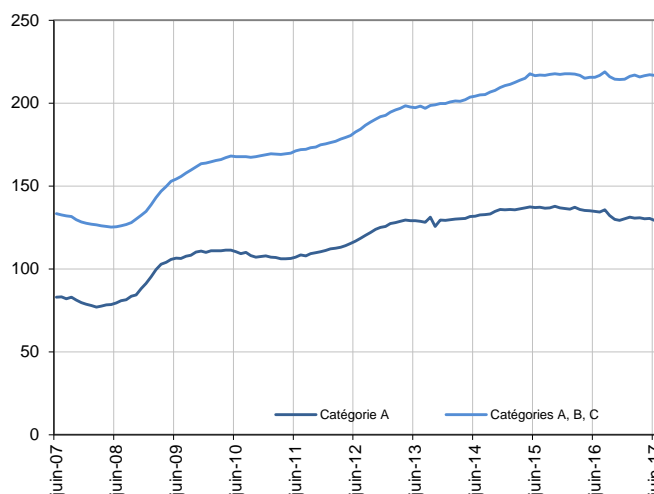


DEMANDEURS D'EMPLOI INSCRITS À PÔLE EMPLOI EN BOURGOGNE - FRANCHE-COMTÉ EN JUIN 2017

Demandeurs d'emploi en catégories A et A, B, C en Bourgogne - Franche-Comté

En milliers, données cvs-cjo



Source : Pôle emploi-Dares, STMT, traitements Dares

Fin juin 2017, en Bourgogne - Franche-Comté, le nombre de demandeurs d'emploi tenus de rechercher un emploi et sans activité (catégorie A) s'établit à 129 260. Ce nombre baisse de 1,1 % sur trois mois (soit -1 470 personnes). Il diminue de 0,9 % sur un mois et de 4,0 % sur un an.

En France métropolitaine, ce nombre baisse de 0,7 % sur trois mois (-0,3 % sur un mois et -1,0 % sur un an).

En Bourgogne - Franche-Comté, le nombre de demandeurs d'emploi tenus de rechercher un emploi, ayant ou non exercé une activité dans le mois (catégories A, B, C) s'établit à 216 820 fin juin 2017. Ce nombre augmente de 0,5 % sur trois mois (soit +980 personnes). Il diminue de 0,1 % sur un mois et progresse de 0,5 % sur un an.

En France métropolitaine, ce nombre augmente de 1,1 % sur trois mois (stable sur un mois et +2,2 % sur un an).

Demandeurs d'emploi par catégorie

	Effectif			Évolution (en %) sur		
	Juin 2016	Mai 2017	Juin 2017	un mois	trois mois	un an
Bourgogne - Franche-Comté (données cvs-cjo)						
Inscrits tenus de rechercher un emploi, sans emploi (catégorie A)	134 670	130 440	129 260	-0,9	-1,1	-4,0
Inscrits tenus de rechercher un emploi, en activité réduite courte (catégorie B)	29 040	28 390	28 830	1,5	1,2	-0,7
Inscrits tenus de rechercher un emploi, en activité réduite longue (catégorie C)	51 930	58 230	58 730	0,9	3,7	13,1
Ensemble des inscrits tenus de rechercher un emploi (catégories A, B, C)	215 640	217 060	216 820	-0,1	0,5	0,5
Inscrits non tenus de rechercher un emploi, sans emploi (catégorie D)	14 240	13 210	13 690	3,6	2,2	-3,9
Inscrits non tenus de rechercher un emploi, en emploi (catégorie E)	12 970	13 090	13 210	0,9	0,4	1,9
Ensemble des inscrits (catégories A, B, C, D, E)	242 850	243 360	243 720	0,1	0,5	0,4
France métropolitaine (en milliers, données CVS-CJO)						
Inscrits tenus de rechercher un emploi, sans emploi (catégorie A)	3 519,7	3 494,1	3 483,2	-0,3	-0,7	-1,0
Inscrits tenus de rechercher un emploi, en activité réduite courte (catégorie B)	720,9	721,9	726,4	0,6	2,5	0,8
Inscrits tenus de rechercher un emploi, en activité réduite longue (catégorie C)	1 199,9	1 344,8	1 353,0	0,6	5,2	12,8
Ensemble des inscrits tenus de rechercher un emploi (catégories A, B, C)	5 440,5	5 560,8	5 562,6	0,0	1,1	2,2
Inscrits non tenus de rechercher un emploi, sans emploi (catégorie D)	301,0	299,0	295,5	-1,2	-4,6	-1,8
Inscrits non tenus de rechercher un emploi, en emploi (catégorie E)	430,4	417,5	423,1	1,3	0,8	-1,7
Ensemble des inscrits (catégories A, B, C, D, E)	6 171,9	6 277,3	6 281,2	0,1	0,8	1,8

Source : Pôle emploi-Dares, STMT, traitements Dares

Les évolutions mensuelles des séries corrigées des variations saisonnières **et des effets des jours ouvrables** (CVS-CJO) peuvent différer de la tendance de moyen terme des séries ; les évolutions sur trois mois sont à privilégier pour obtenir une information sur la tendance de moyen terme. Une [documentation](#) fournit des éléments d'aide à l'interprétation des séries mensuelles sur les demandeurs d'emploi.

Les données publiées concernent les demandeurs d'emploi inscrits à Pôle emploi. La notion de demandeurs d'emploi est différente de celle de chômeurs au sens du Bureau international du travail (BIT). Au-delà des évolutions du marché du travail, différents facteurs peuvent davantage affecter les données relatives aux demandeurs d'emploi : modifications des règles d'indemnisation ou d'accompagnement des demandeurs d'emploi, changements de procédure, incidents. Un [document](#) présente les principaux changements de procédure et incidents ayant affecté les statistiques de demandeurs d'emploi depuis 2011.

L'ensemble des définitions et concepts figurent dans la [documentation méthodologique](#) en ligne.

DEMANDEURS D'EMPLOI PAR DÉPARTEMENT

Fin juin 2017, en Bourgogne - Franche-Comté, les évolutions du nombre de demandeurs d'emploi en catégorie A se situent entre -3,1 % dans le Territoire de Belfort et +0,5 % en Côte-d'Or pour les évolutions sur trois mois. Sur un mois, elles se situent entre -1,6 % dans le Doubs et 0,0 % en Côte-d'Or.

Les évolutions du nombre de demandeurs d'emploi en catégories A, B, C se situent entre -0,6 % dans le Territoire de Belfort et +1,1 % en Côte-d'Or et dans la Nièvre pour les évolutions sur trois mois. Sur un mois, elles se situent entre -0,9 % en Haute-Saône et +0,6 % en Côte-d'Or.

Demands d'emploi en catégorie A

	Effectif			Évolution (en %) sur		
	Juin 2016	Mai 2017	Juin 2017	un mois	trois mois	un an
Bourgogne - Franche-Comté (données cvs-cjo)	134 670	130 440	129 260	-0,9	-1,1	-4,0
Côte-d'Or	25 090	24 390	24 380	0,0	0,5	-2,8
Doubs	27 480	26 710	26 280	-1,6	-2,8	-4,4
Jura	10 580	10 250	10 220	-0,3	0,0	-3,4
Nièvre	9 220	8 750	8 680	-0,8	-0,2	-5,9
Haute-Saône	11 290	11 400	11 240	-1,4	-1,0	-0,4
Saône-et-Loire	26 040	25 010	24 710	-1,2	-0,9	-5,1
Yonne	16 620	15 970	15 890	-0,5	-1,4	-4,4
Territoire de Belfort	8 350	7 960	7 860	-1,3	-3,1	-5,9
France métropolitaine (en milliers, données CVS-CJO)	3 519,7	3 494,1	3 483,2	-0,3	-0,7	-1,0

Source : Pôle emploi-Dares, STMT, traitements Dares

Demands d'emploi en catégories A, B, C

	Effectif			Évolution (en %) sur		
	Juin 2016	Mai 2017	Juin 2017	un mois	trois mois	un an
Bourgogne - Franche-Comté (données cvs-cjo)	215 640	217 060	216 820	-0,1	0,5	0,5
Côte-d'Or	41 230	41 040	41 290	0,6	1,1	0,1
Doubs	41 540	42 530	42 270	-0,6	0,1	1,8
Jura	17 930	18 130	18 070	-0,3	0,9	0,8
Nièvre	14 480	14 410	14 420	0,1	1,1	-0,4
Haute-Saône	17 820	18 540	18 380	-0,9	0,2	3,1
Saône-et-Loire	44 020	43 750	43 690	-0,1	0,3	-0,7
Yonne	26 350	26 360	26 460	0,4	0,2	0,4
Territoire de Belfort	12 270	12 300	12 240	-0,5	-0,6	-0,2
France métropolitaine (en milliers, données CVS-CJO)	5 440,5	5 560,8	5 562,6	0,0	1,1	2,2

Source : Pôle emploi-Dares, STMT, traitements Dares

DEMANDEURS D'EMPLOI EN CATÉGORIE A

En Bourgogne - Franche-Comté, sur trois mois, le nombre de demandeurs d'emploi en catégorie A diminue de 1,0 % pour les hommes (-1,1 % sur un mois et -5,7 % sur un an) et de 1,3 % pour les femmes (-0,7 % sur un mois et -2,1 % sur un an).

Sur trois mois, le nombre de demandeurs d'emploi en catégorie A diminue en Bourgogne - Franche-Comté de 0,5 % pour les moins de 25 ans (-1,3 % sur un mois et -10,8 % sur un an), de 1,0 % pour ceux âgés de 25 à 49 ans (-0,8 % sur un mois et -4,7 % sur un an) et de 1,8 % pour ceux âgés de 50 ans ou plus (-0,9 % sur un mois et +1,5 % sur un an).

Demandeurs d'emploi en catégorie A par sexe et âge

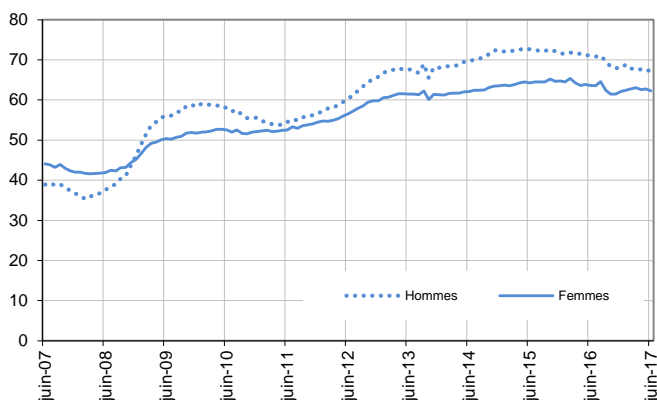
Données cvs-cjo

	Effectif			Évolution (en %) sur		
	Juin 2016	Mai 2017	Juin 2017	un mois	trois mois	un an
Hommes	71 020	67 690	66 970	-1,1	-1,0	-5,7
Femmes	63 650	62 750	62 290	-0,7	-1,3	-2,1
Moins de 25 ans	21 140	19 090	18 850	-1,3	-0,5	-10,8
Hommes	11 350	10 050	9 950	-1,0	0,1	-12,3
Femmes	9 790	9 040	8 900	-1,5	-1,2	-9,1
Entre 25 et 49 ans	77 810	74 740	74 140	-0,8	-1,0	-4,7
Hommes	41 190	38 880	38 520	-0,9	-1,0	-6,5
Femmes	36 620	35 860	35 620	-0,7	-1,0	-2,7
50 ans ou plus	35 720	36 610	36 270	-0,9	-1,8	1,5
Hommes	18 480	18 760	18 500	-1,4	-1,6	0,1
Femmes	17 240	17 850	17 770	-0,4	-1,9	3,1
Bourgogne - Franche-Comté	134 670	130 440	129 260	-0,9	-1,1	-4,0

Source : Pôle emploi-Dares, STMT, traitements Dares

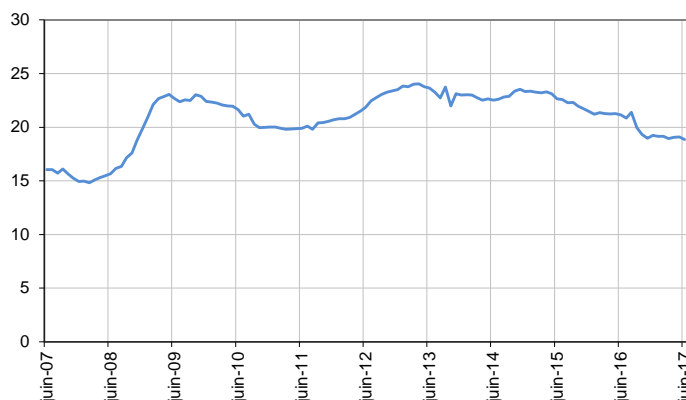
Catégorie A, par sexe

En milliers, données cvs-cjo



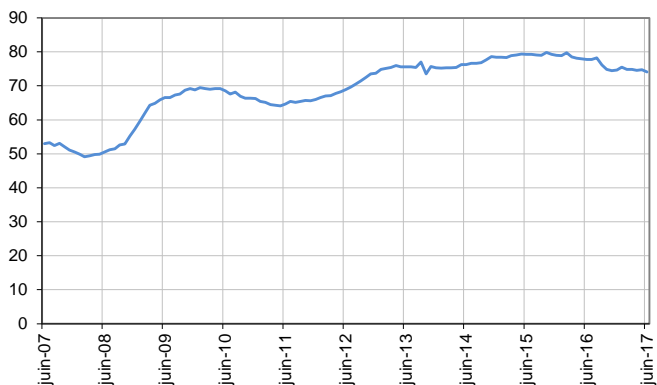
Catégorie A, moins de 25 ans

En milliers, données cvs-cjo



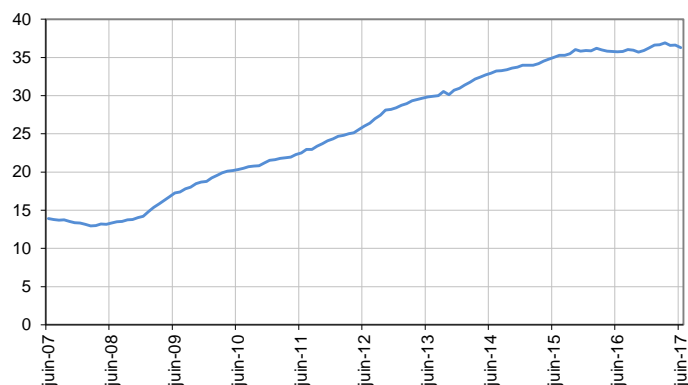
Catégorie A, entre 25 et 49 ans

En milliers, données cvs-cjo



Catégorie A, 50 ans ou plus

En milliers, données cvs-cjo



Source : Pôle emploi-Dares, STMT, traitements Dares

DEMANDEURS D'EMPLOI EN CATÉGORIES A, B, C

En Bourgogne - Franche-Comté, sur trois mois, le nombre de demandeurs d'emploi en catégories A, B, C augmente de 0,2 % pour les hommes (-0,2 % sur un mois et -0,9 % sur un an) et de 0,7 % pour les femmes (stable sur un mois et +1,9 % sur un an).

Sur trois mois, le nombre de demandeurs d'emploi en catégories A, B, C augmente en Bourgogne - Franche-Comté de 1,4 % pour les moins de 25 ans (stable sur un mois et -5,9 % sur un an), de 0,5 % pour ceux âgés de 25 à 49 ans (-0,1 % sur un mois et +0,3 % sur un an) et recule de 0,1 % pour ceux âgés de 50 ans ou plus (-0,2 % sur un mois et +5,1 % sur un an).

Demands d'emploi en catégories A, B, C par sexe et âge

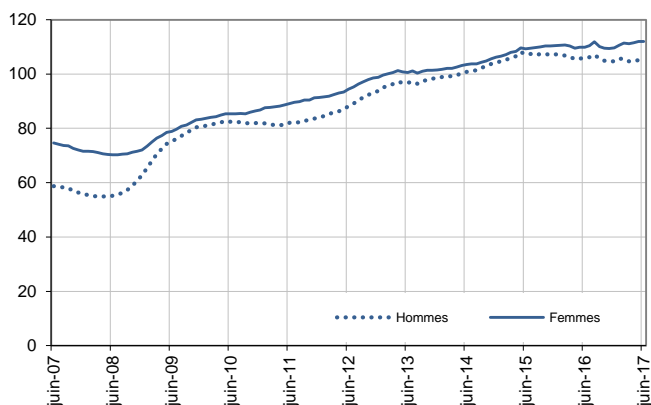
Données cvs-cjo

	Effectif			Évolution (en %) sur		
	Juin 2016	Mai 2017	Juin 2017	un mois	trois mois	un an
Hommes	105 770	105 060	104 830	-0,2	0,2	-0,9
Femmes	109 870	112 000	111 990	0,0	0,7	1,9
Moins de 25 ans	33 480	31 500	31 510	0,0	1,4	-5,9
Hommes	17 240	15 990	15 960	-0,2	1,3	-7,4
Femmes	16 240	15 510	15 550	0,3	1,5	-4,2
Entre 25 et 49 ans	129 050	129 630	129 500	-0,1	0,5	0,3
Hommes	64 120	63 610	63 480	-0,2	0,1	-1,0
Femmes	64 930	66 020	66 020	0,0	0,9	1,7
50 ans ou plus	53 110	55 930	55 810	-0,2	-0,1	5,1
Hommes	24 410	25 460	25 390	-0,3	-0,2	4,0
Femmes	28 700	30 470	30 420	-0,2	-0,1	6,0
Bourgogne - Franche-Comté	215 640	217 060	216 820	-0,1	0,5	0,5

Source : Pôle emploi-Dares, STMT, traitements Dares

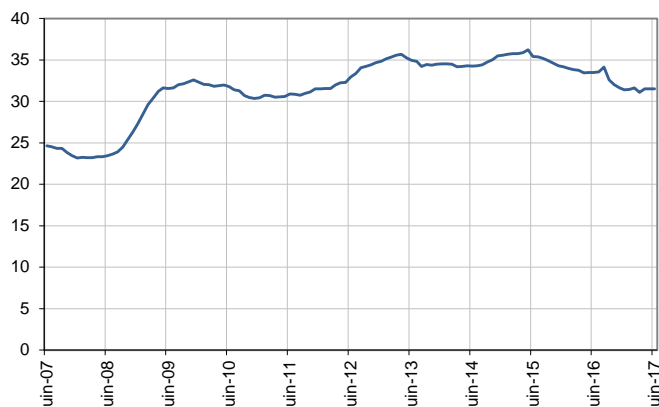
Catégories A, B, C, par sexe

En milliers, données cvs-cjo



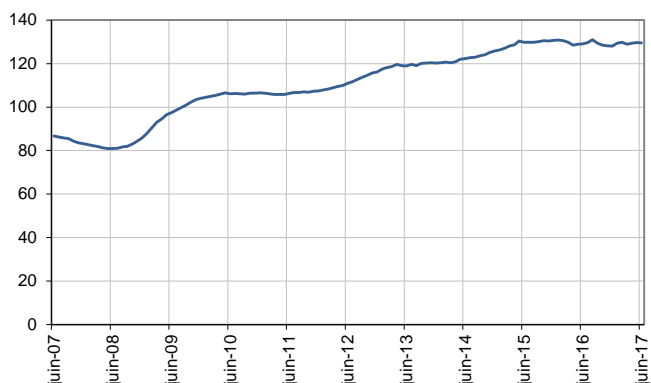
Catégories A, B, C, moins de 25 ans

En milliers, données cvs-cjo



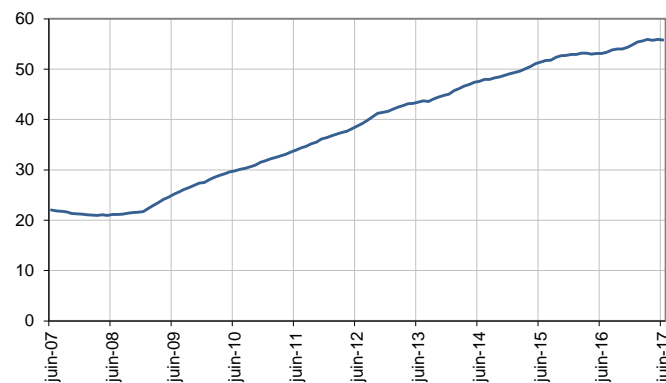
Catégories A, B, C, entre 25 et 49 ans

En milliers, données cvs-cjo



Catégories A, B, C, 50 ans ou plus

En milliers, données cvs-cjo



Source : Pôle emploi-Dares, STMT, traitements Dares

ANCIENNETÉ D'INSCRIPTION EN CATÉGORIES A, B, C DES DEMANDEURS D'EMPLOI

En Bourgogne - Franche-Comté, sur trois mois, le nombre de demandeurs d'emploi inscrits en catégories A, B, C depuis un an ou plus augmente de 1,9 % (+0,2 % sur un mois et +0,4 % sur un an) tandis que celui des inscrits depuis moins d'un an recule de 0,6 % (-0,4 % sur un mois et +0,7 % sur un an).

L'ancienneté en catégories A, B, C est mesurée par le nombre de jours où le demandeur d'emploi a été inscrit, de façon continue, en catégories A, B, C. Une sortie d'un jour de ces catégories réinitialise l'ancienneté. D'autres indicateurs, tel que le nombre de personnes inscrites en catégorie A un certain nombre de mois sur une période donnée, peuvent éclairer d'autres dimensions de l'ancienneté ou de la récurrence sur les listes de Pôle emploi dans ces catégories.

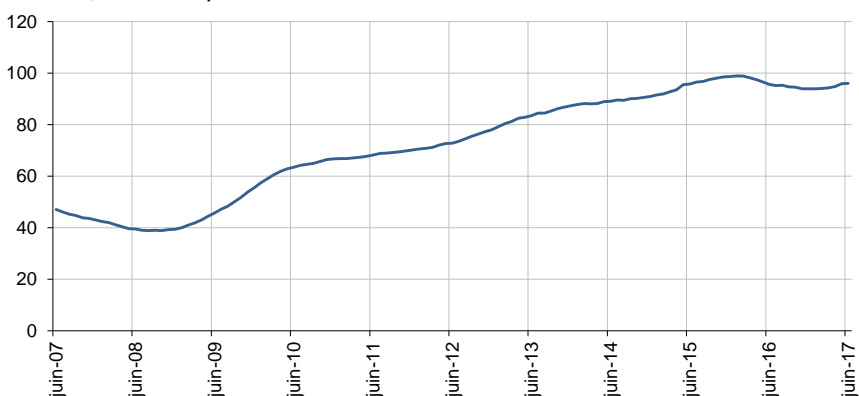
Ancienneté en catégories A, B, C des demandeurs d'emploi

	Effectif			Evolution (en % et point) sur		
	Juin 2016	Mai 2017	Juin 2017	un mois	trois mois	un an
Bourgogne - Franche-Comté (données cvs-cjo)						
Demandeurs d'emploi en catégories A, B, C	215 640	217 060	216 820	-0,1	0,5	0,5
Inscrits depuis moins de 1 an	119 950	121 190	120 750	-0,4	-0,6	0,7
Moins de 3 mois	49 040	45 290	45 280	0,0	-2,1	-7,7
De 3 mois à moins de 6 mois	31 170	33 320	32 980	-1,0	0,9	5,8
De 6 mois à moins de 12 mois	39 740	42 580	42 490	-0,2	-0,3	6,9
Inscrits depuis 1 an ou plus	95 690	95 870	96 070	0,2	1,9	0,4
De 1 an à moins de 2 ans	43 520	42 320	42 660	0,8	4,4	-2,0
De 2 ans à moins de 3 ans	20 490	20 890	20 780	-0,5	-1,9	1,4
3 ans ou plus	31 680	32 660	32 630	-0,1	1,2	3,0
Part des demandeurs d'emploi inscrits depuis 1 an ou plus (en %)	44,4	44,2	44,3	+0,1 pt	+0,6 pt	-0,1 pt
France métropolitaine (données CVS-CJO)						
Demandeurs d'emploi inscrits depuis 1 an ou plus (en milliers)	2 433,1	2 441,5	2 443,9	0,1	1,4	0,4
Part des demandeurs d'emploi inscrits depuis 1 an ou plus (en %)	44,7	43,9	43,9	+0,0 pt	+0,1 pt	-0,8 pt

Source : Pôle emploi-Dares, STMT, traitements Dares

Demandeurs d'emploi inscrits depuis un an ou plus en catégories A, B, C

En milliers, données cvs-cjo



Champ : Bourgogne - Franche-Comté.

Source : Pôle emploi-Dares, STMT, traitements Dares

ENTRÉES ET SORTIES DE CATÉGORIES A, B, C

En Bourgogne - Franche-Comté, le nombre moyen d'entrées en catégories A, B, C sur les trois derniers mois augmente de 0,7 % par rapport aux trois mois précédents (-6,3 % sur un an).

Sur les trois derniers mois, les entrées pour fin de mission d'intérim (-2,4 %), licenciement économique (-12,1 %), autre licenciement (-2,1 %) et reprise d'activité (-4,7 %) sont en baisse. Les entrées pour fin de contrat à durée déterminée (+3,4 %), démission (+4,5 %), première entrée (+10,6 %) et autre cas (+2,1 %) sont en hausse.

En Bourgogne - Franche-Comté, le nombre moyen de sorties de catégories A, B, C sur les trois derniers mois augmente de 2,9 % par rapport aux trois mois précédents (-9,7 % sur un an).

Sur les trois derniers mois, les sorties pour radiation administrative (-4,0 %) et autre cas (-4,1 %) sont en baisse. Les sorties pour reprise d'emploi déclarée (+4,2 %), entrée en stage (+5,8 %), arrêt de recherche (+2,2 %) et cessation d'inscription pour défaut d'actualisation (+5,2 %) sont en hausse.

Entrées en catégories A, B, C par motif

	Nombre moyen d'entrées avril 2017 - juin 2017	Répartition des motifs (en %)	Évolution trimestrielle (en %) (a)	Évolution annuelle (en %) (b)
Bourgogne - Franche-Comté (données cvs-cjo)				
Fin de contrat à durée déterminée	4 010	19,2	3,4	-8,9
Fin de mission d'intérim	1 640	7,8	-2,4	-5,7
Licenciement économique*	510	2,4	-12,1	-19,0
Autre licenciement	1 430	6,8	-2,1	-10,1
Démission	700	3,3	4,5	2,9
Première entrée	1 670	8,0	10,6	9,2
Reprise d'activité	3 680	17,6	-4,7	0,8
Autre cas**	7 280	34,8	2,1	-10,2
Entrées en catégories A, B, C	20 920	100,0	0,7	-6,3
France métropolitaine (en milliers, données CVS-CJO)	557,4		3,5	0,8

Source : Pôle emploi-Dares, STMT, traitements Dares

* Y compris les entrées en catégories A, B, C dont le motif renseigné est "fin de CRP-CTP-CSP".

** Y compris les entrées en catégories A, B, C à la suite d'une rupture conventionnelle de CDI.

(a) Évolution de la moyenne des entrées d'avril 2017 à juin 2017 par rapport à la moyenne des entrées de janvier 2017 à mars 2017.

(b) Évolution de la moyenne des entrées d'avril 2017 à juin 2017 par rapport à la moyenne des entrées d'avril 2016 à juin 2016.

Sorties de catégories A, B, C par motif

	Nombre moyen de sorties avril 2017 - juin 2017	Répartition des motifs (en %)	Évolution trimestrielle (en %) (a)	Évolution annuelle (en %) (b)
Bourgogne - Franche-Comté (données cvs-cjo)				
Reprise d'emploi déclarée*	4 260	20,6	4,2	10,6
Entrée en stage	2 570	12,4	5,8	-39,2
Arrêt de recherche (maternité, maladie, retraite, ...)	1 840	8,9	2,2	2,2
<i>Dont maladie</i>	<i>1 010</i>	<i>4,9</i>	<i>-2,9</i>	<i>0,0</i>
Cessation d'inscription pour défaut d'actualisation	8 230	39,8	5,2	-5,9
Radiation administrative	1 920	9,3	-4,0	-14,3
Autre cas	1 870	9,0	-4,1	-8,8
Sorties de catégories A, B, C	20 690	100,0	2,9	-9,7
France métropolitaine (en milliers, données CVS-CJO)	535,2		2,8	-3,6

Source : Pôle emploi-Dares, STMT, traitements Dares

* Uniquement celles connues de Pôle emploi.

(a) Évolution de la moyenne des sorties d'avril 2017 à juin 2017 par rapport à la moyenne des sorties de janvier 2017 à mars 2017.

(b) Évolution de la moyenne des sorties d'avril 2017 à juin 2017 par rapport à la moyenne des sorties d'avril 2016 à juin 2016.

SOURCE, DÉFINITIONS ET MÉTHODE

Source : la Statistique mensuelle du marché du travail (STMT)

La Statistique mensuelle du marché du travail (STMT) est une source statistique exhaustive issue des fichiers de gestion de Pôle emploi. Elle porte sur tous les demandeurs d'emploi inscrits, entrés ou sortis des listes un mois donné.

La correction des variations saisonnières et des effets des jours ouvrables permet de rendre les évolutions mensuelles pertinentes pour l'analyse conjoncturelle. Les coefficients de correction des variations saisonnières et des effets des jours ouvrables sont estimés une fois par an, sur la période allant de janvier 1996 au dernier mois de décembre. Lorsque ces coefficients sont réestimés, les séries CVS-CJO sont révisées, sur tout leur historique. La prochaine campagne d'actualisation des coefficients aura lieu en février 2018.

Une [documentation méthodologique](#) présente plus en détail la STMT.

Le Fichier historique statistique (FHS) est une autre source statistique sur les demandeurs d'emploi issue des fichiers de gestion de Pôle emploi. Elle comporte tous les épisodes d'inscription sur une période de 10 ans. Les statistiques produites à partir de la STMT et du FHS peuvent légèrement différer en raison de différences dans la constitution des deux sources concernant notamment la façon dont sont traités les événements enregistrés avec retard et les sorties de courte durée. Des [séries brutes sur les demandeurs d'emploi issues FHS](#), au niveau national, sont publiées chaque année.

Demandeurs d'emploi : définition et différence avec les chômeurs au sens du BIT

Les demandeurs d'emploi sont des personnes qui sont inscrites à Pôle emploi. Conformément aux recommandations du rapport du Cnis sur la définition d'indicateurs en matière d'emploi, de chômage, de sous-emploi et de précarité de l'emploi (septembre 2008), la Dares et Pôle emploi présentent depuis 2009, à des fins d'analyse statistique les données sur les demandeurs d'emploi inscrits à Pôle emploi selon les catégories suivantes :

- catégorie A : demandeurs d'emploi tenus de rechercher un emploi, sans emploi ;
- catégorie B : demandeurs d'emploi tenus de rechercher un emploi, ayant exercé une activité réduite courte (de 78 heures ou moins dans le mois) ;
- catégorie C : demandeurs d'emploi tenus de rechercher un emploi, ayant exercé une activité réduite longue (de plus de 78 heures au cours du mois) ;
- catégorie D : demandeurs d'emploi non tenus de rechercher un emploi (en raison d'une formation, d'une maladie...) y compris les demandeurs d'emploi en contrat de sécurisation professionnelle (CSP), sans emploi ;
- catégorie E : demandeurs d'emploi non tenus de rechercher un emploi, en emploi (par exemple, bénéficiaires de contrats aidés, créateurs d'entreprise).

Est chômeur au sens du BIT toute personne de 15 ans ou plus qui n'a pas travaillé au moins une heure pendant une semaine de référence, est disponible pour prendre un emploi dans les 15 jours et a recherché activement un emploi dans le mois précédent ou en a trouvé un qui commence dans les trois mois. Le chômage au sens du BIT est mesuré par l'enquête Emploi de l'Insee.

L'inscription à Pôle emploi en catégorie A et le chômage au sens du BIT sont deux réalités proches, mais qui ne se recouvrent pas (voir [documentation](#)).

Interprétation des séries CVS-CJO sur les demandeurs d'emploi

Les données STMT étant exhaustives, il n'existe pas, comme pour des données d'enquête, d'incertitude liée à l'échantillonnage. Les variations des séries CVS-CJO issues de la STMT peuvent résulter soit de la tendance de moyen terme, principalement liée aux évolutions du marché du travail et à la conjoncture économique, soit de chocs ponctuels, dont les sources peuvent être variées (variations dans la gestion des listes de demandeurs d'emploi par Pôle emploi ou dans les comportements d'inscription, chocs ponctuels du marché du travail, imprécisions dans l'estimation des corrections des variations saisonnières, ...). Parmi ces chocs ponctuels figurent aussi des incidents et changements de procédure dont certains ont pu avoir un impact significatif sur les séries de demandeurs d'emploi. Un [document](#) présente les principaux événements et leurs impacts.

Une [documentation](#) fournit des éléments d'aide à l'interprétation des séries mensuelles sur les demandeurs d'emploi.

Pour en savoir plus

[\[1\] Dares, Pôle emploi \(2016\), « Demandeurs d'emploi inscrits et offres collectées par Pôle emploi en décembre 2015 », Dares Indicateurs n°006, octobre.](#)

[\[2\] Dares, les séries mensuelles régionales, départementales et par zone d'emploi.](#)

DEMANDEURS D'EMPLOI INSCRITS À PÔLE EMPLOI EN CÔTE-D'OR EN JUIN 2017

Fin juin 2017, en Côte-d'Or, le nombre de demandeurs d'emploi tenus de rechercher un emploi et sans activité (catégorie A) s'établit à 24 380. Ce nombre augmente de 0,5 % sur trois mois (soit +110 personnes) ; il est stable sur un mois et diminue de 2,8 % sur un an.

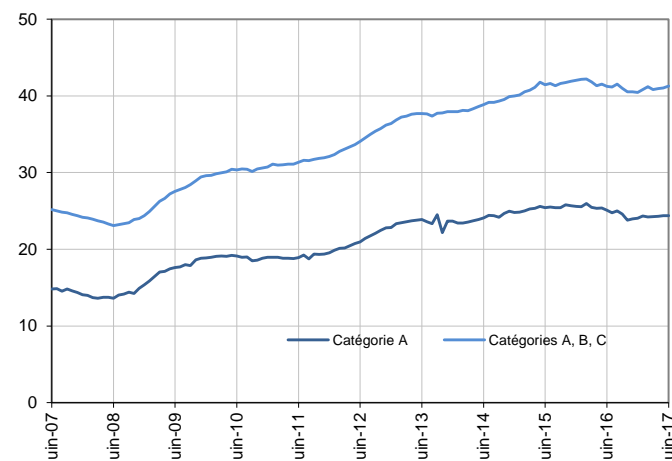
En Bourgogne - Franche-Comté, ce nombre baisse de 1,1 % sur trois mois (-0,9 % sur un mois et -4,0 % sur un an).

En Côte-d'Or, le nombre de demandeurs d'emploi tenus de rechercher un emploi, ayant ou non exercé une activité dans le mois (catégories A, B, C) s'établit à 41 290 fin juin 2017. Ce nombre augmente de 1,1 % sur trois mois (soit +460 personnes) ; il progresse de 0,6 % sur un mois et de 0,1 % sur un an.

En Bourgogne - Franche-Comté, ce nombre augmente de 0,5 % sur trois mois (-0,1 % sur un mois et +0,5 % sur un an).

Demandeurs d'emploi en catégories A et A, B, C en Côte-d'Or

En milliers, données cvs-cjo



Source : Pôle emploi-Dares, STMT, traitements Dares

Demandeurs d'emploi par catégorie

Données cvs-cjo

	Effectif			Évolution (en %) sur		
	Juin 2016	Mai 2017	Juin 2017	un mois	trois mois	un an
Côte-d'Or						
Inscrits tenus de rechercher un emploi, sans emploi (catégorie A)	25 090	24 390	24 380	0,0	0,5	-2,8
Inscrits tenus de rechercher un emploi, en activité réduite courte (catégorie B)	5 890	5 680	5 780	1,8	1,6	-1,9
Inscrits tenus de rechercher un emploi, en activité réduite longue (catégorie C)	10 250	10 970	11 130	1,5	2,4	8,6
Ensemble des inscrits tenus de rechercher un emploi (catégories A, B, C)	41 230	41 040	41 290	0,6	1,1	0,1
Inscrits non tenus de rechercher un emploi, sans emploi (catégorie D)	2 470	2 360	2 360	0,0	-0,8	-4,5
Inscrits non tenus de rechercher un emploi, en emploi (catégorie E)	2 270	2 330	2 290	-1,7	-4,6	0,9
Ensemble des inscrits (catégories A, B, C, D, E)	45 970	45 730	45 940	0,5	0,7	-0,1
Bourgogne - Franche-Comté						
Inscrits tenus de rechercher un emploi, sans emploi (catégorie A)	134 670	130 440	129 260	-0,9	-1,1	-4,0
Inscrits tenus de rechercher un emploi, en activité réduite courte (catégorie B)	29 040	28 390	28 830	1,5	1,2	-0,7
Inscrits tenus de rechercher un emploi, en activité réduite longue (catégorie C)	51 930	58 230	58 730	0,9	3,7	13,1
Ensemble des inscrits tenus de rechercher un emploi (catégories A, B, C)	215 640	217 060	216 820	-0,1	0,5	0,5
Inscrits non tenus de rechercher un emploi, sans emploi (catégorie D)	14 240	13 210	13 690	3,6	2,2	-3,9
Inscrits non tenus de rechercher un emploi, en emploi (catégorie E)	12 970	13 090	13 210	0,9	0,4	1,9
Ensemble des inscrits (catégories A, B, C, D, E)	242 850	243 360	243 720	0,1	0,5	0,4

Source : Pôle emploi-Dares, STMT, traitements Dares

Les évolutions mensuelles des séries corrigées des variations saisonnières **et des effets des jours ouvrables (CVS-CJO)** peuvent différer de la tendance de moyen terme des séries ; les évolutions sur trois mois sont à privilégier pour obtenir une information sur la tendance de moyen terme. Une documentation fournit des éléments d'aide à l'interprétation des séries mensuelles sur les demandeurs d'emploi.

Les données publiées concernent les demandeurs d'emploi inscrits à Pôle emploi. La notion de demandeurs d'emploi est différente de celle de chômeurs au sens du Bureau international du travail (BIT). Au-delà des évolutions du marché du travail, différents facteurs peuvent davantage affecter les données relatives aux demandeurs d'emploi : modifications des règles d'indemnisation ou d'accompagnement des demandeurs d'emploi, changements de procédure, incidents. Un [document](#) présente les principaux changements de procédure et incidents ayant affecté les statistiques de demandeurs d'emploi depuis 2011.

L'ensemble des définitions et concepts figurent dans la [documentation méthodologique](#) en ligne.

Demandeurs d'emploi en catégorie A par sexe et âge

Données cvs-cjo

	Effectif			Évolution (en %) sur		
	Juin 2016	Mai 2017	Juin 2017	un mois	trois mois	un an
Hommes	13 020	12 590	12 550	-0,3	0,8	-3,6
Femmes	12 070	11 800	11 830	0,3	0,1	-2,0
Moins de 25 ans	3 950	3 470	3 480	0,3	0,3	-11,9
Hommes	2 120	1 850	1 860	0,5	1,1	-12,3
Femmes	1 830	1 620	1 620	0,0	-0,6	-11,5
Entre 25 et 49 ans	15 010	14 530	14 560	0,2	0,7	-3,0
Hommes	7 780	7 460	7 440	-0,3	1,2	-4,4
Femmes	7 230	7 070	7 120	0,7	0,1	-1,5
50 ans ou plus	6 130	6 390	6 340	-0,8	0,0	3,4
Hommes	3 120	3 280	3 250	-0,9	-0,3	4,2
Femmes	3 010	3 110	3 090	-0,6	0,3	2,7
Côte-d'Or	25 090	24 390	24 380	0,0	0,5	-2,8

Source : Pôle emploi-Dares, STMT, traitements Dares

Demandeurs d'emploi en catégories A, B, C par sexe et âge

Données cvs-cjo

	Effectif			Évolution (en %) sur		
	Juin 2016	Mai 2017	Juin 2017	un mois	trois mois	un an
Hommes	19 920	19 660	19 740	0,4	0,2	-0,9
Femmes	21 310	21 380	21 550	0,8	2,0	1,1
Moins de 25 ans	6 340	5 810	5 890	1,4	2,1	-7,1
Hommes	3 220	2 920	2 940	0,7	0,7	-8,7
Femmes	3 120	2 890	2 950	2,1	3,5	-5,4
Entre 25 et 49 ans	25 530	25 310	25 480	0,7	1,0	-0,2
Hommes	12 420	12 200	12 250	0,4	-0,1	-1,4
Femmes	13 110	13 110	13 230	0,9	2,1	0,9
50 ans ou plus	9 360	9 920	9 920	0,0	0,8	6,0
Hommes	4 280	4 540	4 550	0,2	0,7	6,3
Femmes	5 080	5 380	5 370	-0,2	0,9	5,7
Côte-d'Or	41 230	41 040	41 290	0,6	1,1	0,1

Source : Pôle emploi-Dares, STMT, traitements Dares

Ancienneté en catégories A, B, C des demandeurs d'emploi

Données cvs-cjo

	Effectif			Évolution (en % et point) sur		
	Juin 2016	Mai 2017	Juin 2017	un mois	trois mois	un an
Côte-d'Or						
Inscrits depuis moins de 1 an	22 490	22 270	22 480	0,9	0,6	0,0
Moins de 3 mois	9 010	8 310	8 620	3,7	0,8	-4,3
De 3 mois à moins de 6 mois	5 670	6 170	6 030	-2,3	1,3	6,3
De 6 mois à moins de 12 mois	7 810	7 790	7 830	0,5	-0,3	0,3
Inscrits depuis 1 an ou plus	18 740	18 770	18 810	0,2	1,8	0,4
De 1 an à moins de 2 ans	8 460	8 090	8 130	0,5	2,5	-3,9
De 2 ans à moins de 3 ans	4 040	4 220	4 150	-1,7	-1,0	2,7
3 ans ou plus	6 240	6 460	6 530	1,1	2,7	4,6
Part des demandeurs d'emploi inscrits depuis 1 an ou plus (en %)	45,5	45,7	45,6	-0,1 pt	+0,3 pt	+0,1 pt
Bourgogne - Franche-Comté						
Demandeurs d'emploi inscrits depuis 1 an ou plus en catégories A, B, C	95 690	95 870	96 070	0,2	1,9	0,4
Part des demandeurs d'emploi inscrits depuis 1 an ou plus (en %)	44,4	44,2	44,3	+0,1 pt	+0,6 pt	-0,1 pt

Source : Pôle emploi-Dares, STMT, traitements Dares

Entrées et sorties de catégories A, B, C

Données cvs-cjo

	Nombre moyen avril 2017 - juin 2017	Évolution	
		trimestrielle (en %) (a)	annuelle (en %) (b)
Côte-d'Or			
Entrées	3 910	4,0	-4,6
Sorties	3 810	5,0	-12,2
Bourgogne - Franche-Comté			
Entrées	20 920	0,7	-6,3
Sorties	20 690	2,9	-9,7

Source : Pôle emploi-Dares, STMT, traitements Dares

(a) Évolution de la moyenne d'avril 2017 à juin 2017 par rapport à la moyenne de janvier 2017 à mars 2017.

(b) Évolution de la moyenne d'avril 2017 à juin 2017 par rapport à la moyenne de avril 2016 à juin 2016.

DEMANDEURS D'EMPLOI INSCRITS À PÔLE EMPLOI DANS LE DOUBS EN JUIN 2017

Fin juin 2017, dans le Doubs, le nombre de demandeurs d'emploi tenus de rechercher un emploi et sans activité (catégorie A) s'établit à 26 280. Ce nombre baisse de 2,8 % sur trois mois (soit -760 personnes) ; il diminue de 1,6 % sur un mois et de 4,4 % sur un an.

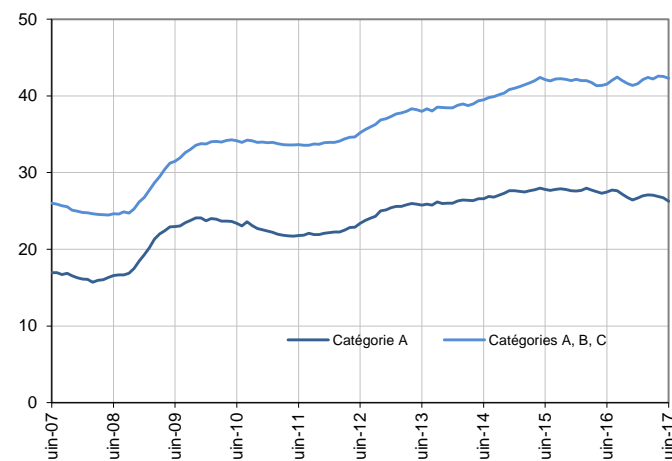
En Bourgogne - Franche-Comté, ce nombre baisse de 1,1 % sur trois mois (-0,9 % sur un mois et -4,0 % sur un an).

Dans le Doubs, le nombre de demandeurs d'emploi tenus de rechercher un emploi, ayant ou non exercé une activité dans le mois (catégories A, B, C) s'établit à 42 270 fin juin 2017. Ce nombre augmente de 0,1 % sur trois mois (soit +60 personnes) ; il diminue de 0,6 % sur un mois et progresse de 1,8 % sur un an.

En Bourgogne - Franche-Comté, ce nombre augmente de 0,5 % sur trois mois (-0,1 % sur un mois et +0,5 % sur un an).

Demands d'emploi en catégories A et A, B, C dans le Doubs

En milliers, données cvs-cjo



Source : Pôle emploi-Dares, STMT, traitements Dares

Demands d'emploi par catégorie

Données cvs-cjo

	Effectif			Évolution (en %) sur		
	Juin 2016	Mai 2017	Juin 2017	un mois	trois mois	un an
Doubs						
Inscrits tenus de rechercher un emploi, sans emploi (catégorie A)	27 480	26 710	26 280	-1,6	-2,8	-4,4
Inscrits tenus de rechercher un emploi, en activité réduite courte (catégorie B)	5 000	4 980	5 050	1,4	0,2	1,0
Inscrits tenus de rechercher un emploi, en activité réduite longue (catégorie C)	9 060	10 840	10 940	0,9	8,0	20,8
Ensemble des inscrits tenus de rechercher un emploi (catégories A, B, C)	41 540	42 530	42 270	-0,6	0,1	1,8
Inscrits non tenus de rechercher un emploi, sans emploi (catégorie D)	3 070	2 820	3 010	6,7	1,7	-2,0
Inscrits non tenus de rechercher un emploi, en emploi (catégorie E)	2 660	2 650	2 750	3,8	2,6	3,4
Ensemble des inscrits (catégories A, B, C, D, E)	47 270	48 000	48 030	0,1	0,4	1,6
Bourgogne - Franche-Comté						
Inscrits tenus de rechercher un emploi, sans emploi (catégorie A)	134 670	130 440	129 260	-0,9	-1,1	-4,0
Inscrits tenus de rechercher un emploi, en activité réduite courte (catégorie B)	29 040	28 390	28 830	1,5	1,2	-0,7
Inscrits tenus de rechercher un emploi, en activité réduite longue (catégorie C)	51 930	58 230	58 730	0,9	3,7	13,1
Ensemble des inscrits tenus de rechercher un emploi (catégories A, B, C)	215 640	217 060	216 820	-0,1	0,5	0,5
Inscrits non tenus de rechercher un emploi, sans emploi (catégorie D)	14 240	13 210	13 690	3,6	2,2	-3,9
Inscrits non tenus de rechercher un emploi, en emploi (catégorie E)	12 970	13 090	13 210	0,9	0,4	1,9
Ensemble des inscrits (catégories A, B, C, D, E)	242 850	243 360	243 720	0,1	0,5	0,4

Source : Pôle emploi-Dares, STMT, traitements Dares

Les évolutions mensuelles des séries corrigées des variations saisonnières **et des effets des jours ouvrables (CVS-CJO)** peuvent différer de la tendance de moyen terme des séries ; les évolutions sur trois mois sont à privilégier pour obtenir une information sur la tendance de moyen terme. Une documentation fournit des éléments d'aide à l'interprétation des séries mensuelles sur les demandeurs d'emploi.

Les données publiées concernent les demandeurs d'emploi inscrits à Pôle emploi. La notion de demandeurs d'emploi est différente de celle de chômeurs au sens du Bureau international du travail (BIT). Au-delà des évolutions du marché du travail, différents facteurs peuvent davantage affecter les données relatives aux demandeurs d'emploi : modifications des règles d'indemnisation ou d'accompagnement des demandeurs d'emploi, changements de procédure, incidents. Un [document](#) présente les principaux changements de procédure et incidents ayant affecté les statistiques de demandeurs d'emploi depuis 2011.

L'ensemble des définitions et concepts figurent dans la [documentation méthodologique](#) en ligne.

Demandeurs d'emploi en catégorie A par sexe et âge

Données cvs-cjo

	Effectif			Évolution (en %) sur		
	Juin 2016	Mai 2017	Juin 2017	un mois	trois mois	un an
Hommes	14 740	14 050	13 830	-1,6	-2,6	-6,2
Femmes	12 740	12 660	12 450	-1,7	-3,0	-2,3
Moins de 25 ans	4 150	3 710	3 680	-0,8	-1,6	-11,3
Hommes	2 250	1 940	1 950	0,5	0,5	-13,3
Femmes	1 900	1 770	1 730	-2,3	-3,9	-8,9
Entre 25 et 49 ans	16 460	15 840	15 560	-1,8	-3,0	-5,5
Hommes	8 780	8 330	8 160	-2,0	-3,7	-7,1
Femmes	7 680	7 510	7 400	-1,5	-2,2	-3,6
50 ans ou plus	6 870	7 160	7 040	-1,7	-3,0	2,5
Hommes	3 710	3 780	3 720	-1,6	-1,8	0,3
Femmes	3 160	3 380	3 320	-1,8	-4,3	5,1
Doubs	27 480	26 710	26 280	-1,6	-2,8	-4,4

Source : Pôle emploi-Dares, STMT, traitements Dares

Demandeurs d'emploi en catégories A, B, C par sexe et âge

Données cvs-cjo

	Effectif			Évolution (en %) sur		
	Juin 2016	Mai 2017	Juin 2017	un mois	trois mois	un an
Hommes	21 040	21 250	21 070	-0,8	-0,1	0,1
Femmes	20 500	21 280	21 200	-0,4	0,4	3,4
Moins de 25 ans	6 160	5 760	5 750	-0,2	1,1	-6,7
Hommes	3 220	2 950	2 950	0,0	1,0	-8,4
Femmes	2 940	2 810	2 800	-0,4	1,1	-4,8
Entre 25 et 49 ans	25 660	26 340	26 180	-0,6	0,2	2,0
Hommes	13 100	13 340	13 220	-0,9	-0,3	0,9
Femmes	12 560	13 000	12 960	-0,3	0,8	3,2
50 ans ou plus	9 720	10 430	10 340	-0,9	-0,6	6,4
Hommes	4 720	4 960	4 900	-1,2	-0,4	3,8
Femmes	5 000	5 470	5 440	-0,5	-0,7	8,8
Doubs	41 540	42 530	42 270	-0,6	0,1	1,8

Source : Pôle emploi-Dares, STMT, traitements Dares

Ancienneté en catégories A, B, C des demandeurs d'emploi

Données cvs-cjo

	Effectif			Évolution (en % et point) sur		
	Juin 2016	Mai 2017	Juin 2017	un mois	trois mois	un an
Doubs						
Inscrits depuis moins de 1 an	24 010	24 780	24 440	-1,4	-2,0	1,8
Moins de 3 mois	10 090	9 080	9 030	-0,6	-4,1	-10,5
De 3 mois à moins de 6 mois	6 300	6 870	6 630	-3,5	-4,5	5,2
De 6 mois à moins de 12 mois	7 620	8 830	8 780	-0,6	2,3	15,2
Inscrits depuis 1 an ou plus	17 530	17 750	17 830	0,5	3,2	1,7
De 1 an à moins de 2 ans	8 300	8 230	8 350	1,5	6,5	0,6
De 2 ans à moins de 3 ans	3 760	3 830	3 800	-0,8	-2,3	1,1
3 ans ou plus	5 470	5 690	5 680	-0,2	2,5	3,8
Part des demandeurs d'emploi inscrits depuis 1 an ou plus (en %)	42,2	41,7	42,2	+0,5 pt	+1,3 pt	+0,0 pt
Bourgogne - Franche-Comté						
Demandeurs d'emploi inscrits depuis 1 an ou plus en catégories A, B, C	95 690	95 870	96 070	0,2	1,9	0,4
Part des demandeurs d'emploi inscrits depuis 1 an ou plus (en %)	44,4	44,2	44,3	+0,1 pt	+0,6 pt	-0,1 pt

Source : Pôle emploi-Dares, STMT, traitements Dares

Entrées et sorties de catégories A, B, C

Données cvs-cjo

	Nombre moyen avril 2017 - juin 2017	Évolution	
		trimestrielle (en %) (a)	annuelle (en %) (b)
Doubs			
Entrées	4 220	-1,4	-9,1
Sorties	4 260	6,0	-10,7
Bourgogne - Franche-Comté			
Entrées	20 920	0,7	-6,3
Sorties	20 690	2,9	-9,7

Source : Pôle emploi-Dares, STMT, traitements Dares

(a) Évolution de la moyenne d'avril 2017 à juin 2017 par rapport à la moyenne de janvier 2017 à mars 2017.

(b) Évolution de la moyenne d'avril 2017 à juin 2017 par rapport à la moyenne de avril 2016 à juin 2016.

DEMANDEURS D'EMPLOI INSCRITS À PÔLE EMPLOI EN HAUTE-SAÔNE EN JUIN 2017

Fin juin 2017, en Haute-Saône, le nombre de demandeurs d'emploi tenus de rechercher un emploi et sans activité (catégorie A) s'établit à 11 240. Ce nombre baisse de 1,0 % sur trois mois (soit -110 personnes) ; il diminue de 1,4 % sur un mois et de 0,4 % sur un an.

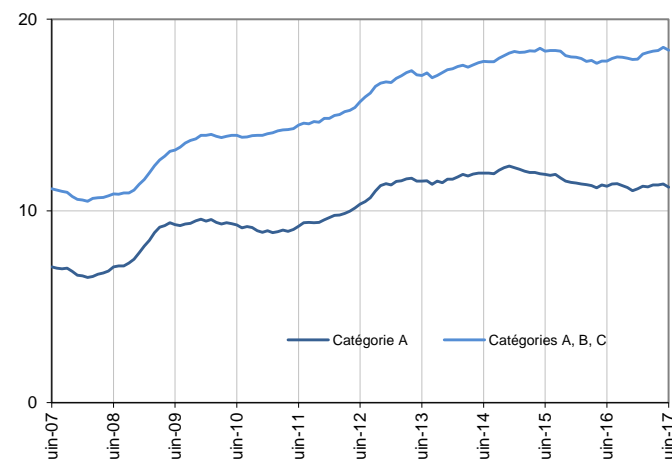
En Bourgogne - Franche-Comté, ce nombre baisse de 1,1 % sur trois mois (-0,9 % sur un mois et -4,0 % sur un an).

En Haute-Saône, le nombre de demandeurs d'emploi tenus de rechercher un emploi, ayant ou non exercé une activité dans le mois (catégories A, B, C) s'établit à 18 380 fin juin 2017. Ce nombre augmente de 0,2 % sur trois mois (soit +40 personnes) ; il diminue de 0,9 % sur un mois et progresse de 3,1 % sur un an.

En Bourgogne - Franche-Comté, ce nombre augmente de 0,5 % sur trois mois (-0,1 % sur un mois et +0,5 % sur un an).

Demandeurs d'emploi en catégories A et A, B, C en Haute-Saône

En milliers, données cvs-cjo



Source : Pôle emploi-Dares, STMT, traitements Dares

Demandeurs d'emploi par catégorie

Données cvs-cjo

	Effectif			Évolution (en %) sur		
	Juin 2016	Mai 2017	Juin 2017	un mois	trois mois	un an
Haute-Saône						
Inscrits tenus de rechercher un emploi, sans emploi (catégorie A)	11 290	11 400	11 240	-1,4	-1,0	-0,4
Inscrits tenus de rechercher un emploi, en activité réduite courte (catégorie B)	2 200	2 200	2 220	0,9	1,4	0,9
Inscrits tenus de rechercher un emploi, en activité réduite longue (catégorie C)	4 330	4 940	4 920	-0,4	2,5	13,6
Ensemble des inscrits tenus de rechercher un emploi (catégories A, B, C)	17 820	18 540	18 380	-0,9	0,2	3,1
Inscrits non tenus de rechercher un emploi, sans emploi (catégorie D)	1 000	1 040	1 100	5,8	4,8	10,0
Inscrits non tenus de rechercher un emploi, en emploi (catégorie E)	1 440	1 320	1 320	0,0	2,3	-8,3
Ensemble des inscrits (catégories A, B, C, D, E)	20 260	20 900	20 800	-0,5	0,6	2,7
Bourgogne - Franche-Comté						
Inscrits tenus de rechercher un emploi, sans emploi (catégorie A)	134 670	130 440	129 260	-0,9	-1,1	-4,0
Inscrits tenus de rechercher un emploi, en activité réduite courte (catégorie B)	29 040	28 390	28 830	1,5	1,2	-0,7
Inscrits tenus de rechercher un emploi, en activité réduite longue (catégorie C)	51 930	58 230	58 730	0,9	3,7	13,1
Ensemble des inscrits tenus de rechercher un emploi (catégories A, B, C)	215 640	217 060	216 820	-0,1	0,5	0,5
Inscrits non tenus de rechercher un emploi, sans emploi (catégorie D)	14 240	13 210	13 690	3,6	2,2	-3,9
Inscrits non tenus de rechercher un emploi, en emploi (catégorie E)	12 970	13 090	13 210	0,9	0,4	1,9
Ensemble des inscrits (catégories A, B, C, D, E)	242 850	243 360	243 720	0,1	0,5	0,4

Source : Pôle emploi-Dares, STMT, traitements Dares

Les évolutions mensuelles des séries corrigées des variations saisonnières **et des effets des jours ouvrables (CVS-CJO)** peuvent différer de la tendance de moyen terme des séries ; les évolutions sur trois mois sont à privilégier pour obtenir une information sur la tendance de moyen terme. Une documentation fournit des éléments d'aide à l'interprétation des séries mensuelles sur les demandeurs d'emploi.

Les données publiées concernent les demandeurs d'emploi inscrits à Pôle emploi. La notion de demandeurs d'emploi est différente de celle de chômeurs au sens du Bureau international du travail (BIT). Au-delà des évolutions du marché du travail, différents facteurs peuvent davantage affecter les données relatives aux demandeurs d'emploi : modifications des règles d'indemnisation ou d'accompagnement des demandeurs d'emploi, changements de procédure, incidents. Un [document](#) présente les principaux changements de procédure et incidents ayant affecté les statistiques de demandeurs d'emploi depuis 2011.

L'ensemble des définitions et concepts figurent dans la [documentation méthodologique](#) en ligne.

Demandeurs d'emploi en catégorie A par sexe et âge

Données cvs-cjo

	Effectif			Évolution (en %) sur		
	Juin 2016	Mai 2017	Juin 2017	un mois	trois mois	un an
Hommes	5 880	5 820	5 800	-0,3	-0,3	-1,4
Femmes	5 410	5 580	5 440	-2,5	-1,6	0,6
Moins de 25 ans	1 880	1 740	1 700	-2,3	0,0	-9,6
Hommes	1 010	880	880	0,0	0,0	-12,9
Femmes	870	860	820	-4,7	0,0	-5,7
Entre 25 et 49 ans	6 250	6 400	6 300	-1,6	-1,1	0,8
Hommes	3 290	3 320	3 310	-0,3	0,3	0,6
Femmes	2 960	3 080	2 990	-2,9	-2,6	1,0
50 ans ou plus	3 160	3 260	3 240	-0,6	-1,2	2,5
Hommes	1 580	1 620	1 610	-0,6	-1,8	1,9
Femmes	1 580	1 640	1 630	-0,6	-0,6	3,2
Haute-Saône	11 290	11 400	11 240	-1,4	-1,0	-0,4

Source : Pôle emploi-Dares, STMT, traitements Dares

Demandeurs d'emploi en catégories A, B, C par sexe et âge

Données cvs-cjo

	Effectif			Évolution (en %) sur		
	Juin 2016	Mai 2017	Juin 2017	un mois	trois mois	un an
Hommes	8 670	8 930	8 830	-1,1	0,0	1,8
Femmes	9 150	9 610	9 550	-0,6	0,4	4,4
Moins de 25 ans	2 890	2 860	2 800	-2,1	0,7	-3,1
Hommes	1 540	1 470	1 430	-2,7	-0,7	-7,1
Femmes	1 350	1 390	1 370	-1,4	2,2	1,5
Entre 25 et 49 ans	10 310	10 870	10 740	-1,2	0,1	4,2
Hommes	5 090	5 340	5 260	-1,5	0,2	3,3
Femmes	5 220	5 530	5 480	-0,9	0,0	5,0
50 ans ou plus	4 620	4 810	4 840	0,6	0,2	4,8
Hommes	2 040	2 120	2 140	0,9	0,0	4,9
Femmes	2 580	2 690	2 700	0,4	0,4	4,7
Haute-Saône	17 820	18 540	18 380	-0,9	0,2	3,1

Source : Pôle emploi-Dares, STMT, traitements Dares

Ancienneté en catégories A, B, C des demandeurs d'emploi

Données cvs-cjo

	Effectif			Évolution (en % et point) sur		
	Juin 2016	Mai 2017	Juin 2017	un mois	trois mois	un an
Haute-Saône						
Inscrits depuis moins de 1 an	9 740	10 350	10 220	-1,3	-1,3	4,9
Moins de 3 mois	4 060	3 720	3 610	-3,0	-10,0	-11,1
De 3 mois à moins de 6 mois	2 600	2 960	2 920	-1,4	8,6	12,3
De 6 mois à moins de 12 mois	3 080	3 670	3 690	0,5	1,1	19,8
Inscrits depuis 1 an ou plus	8 080	8 190	8 160	-0,4	2,1	1,0
De 1 an à moins de 2 ans	3 480	3 480	3 490	0,3	6,4	0,3
De 2 ans à moins de 3 ans	1 760	1 720	1 680	-2,3	-5,6	-4,5
3 ans ou plus	2 840	2 990	2 990	0,0	2,0	5,3
Part des demandeurs d'emploi inscrits depuis 1 an ou plus (en %)	45,3	44,2	44,4	+0,2 pt	+0,8 pt	-0,9 pt
Bourgogne - Franche-Comté						
Demandeurs d'emploi inscrits depuis 1 an ou plus en catégories A, B, C	95 690	95 870	96 070	0,2	1,9	0,4
Part des demandeurs d'emploi inscrits depuis 1 an ou plus (en %)	44,4	44,2	44,3	+0,1 pt	+0,6 pt	-0,1 pt

Source : Pôle emploi-Dares, STMT, traitements Dares

Entrées et sorties de catégories A, B, C

Données cvs-cjo

	Nombre moyen avril 2017 - juin 2017	Évolution	
		trimestrielle (en %) (a)	annuelle (en %) (b)
Haute-Saône			
Entrées	1 700	-4,5	-8,1
Sorties	1 700	5,6	-9,1
Bourgogne - Franche-Comté			
Entrées	20 920	0,7	-6,3
Sorties	20 690	2,9	-9,7

Source : Pôle emploi-Dares, STMT, traitements Dares

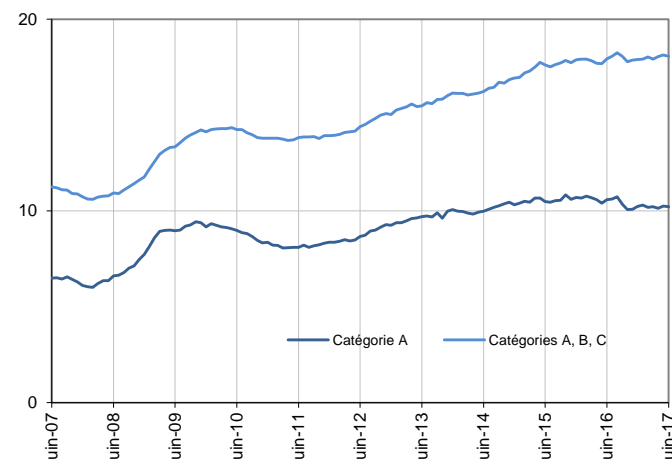
(a) Évolution de la moyenne d'avril 2017 à juin 2017 par rapport à la moyenne de janvier 2017 à mars 2017.

(b) Évolution de la moyenne d'avril 2017 à juin 2017 par rapport à la moyenne de avril 2016 à juin 2016.

DEMANDEURS D'EMPLOI INSCRITS À PÔLE EMPLOI DANS LE JURA EN JUIN 2017

Demandeurs d'emploi en catégories A et A, B, C dans le Jura

En milliers, données cvs-cjo



Source : Pôle emploi-Dares, STMT, traitements Dares

Fin juin 2017, dans le Jura, le nombre de demandeurs d'emploi tenus de rechercher un emploi et sans activité (catégorie A) s'établit à 10 220. Ce nombre est stable sur trois mois ; il diminue de 0,3 % sur un mois et de 3,4 % sur un an.

En Bourgogne - Franche-Comté, ce nombre baisse de 1,1 % sur trois mois (-0,9 % sur un mois et -4,0 % sur un an).

Dans le Jura, le nombre de demandeurs d'emploi tenus de rechercher un emploi, ayant ou non exercé une activité dans le mois (catégories A, B, C) s'établit à 18 070 fin juin 2017. Ce nombre augmente de 0,9 % sur trois mois (soit +160 personnes) ; il diminue de 0,3 % sur un mois et progresse de 0,8 % sur un an.

En Bourgogne - Franche-Comté, ce nombre augmente de 0,5 % sur trois mois (-0,1 % sur un mois et +0,5 % sur un an).

Demandeurs d'emploi par catégorie

Données cvs-cjo

	Effectif			Évolution (en %) sur		
	Juin 2016	Mai 2017	Juin 2017	un mois	trois mois	un an
Jura						
Inscrits tenus de rechercher un emploi, sans emploi (catégorie A)	10 580	10 250	10 220	-0,3	0,0	-3,4
Inscrits tenus de rechercher un emploi, en activité réduite courte (catégorie B)	2 610	2 570	2 650	3,1	3,9	1,5
Inscrits tenus de rechercher un emploi, en activité réduite longue (catégorie C)	4 740	5 310	5 200	-2,1	1,2	9,7
Ensemble des inscrits tenus de rechercher un emploi (catégories A, B, C)	17 930	18 130	18 070	-0,3	0,9	0,8
Inscrits non tenus de rechercher un emploi, sans emploi (catégorie D)	1 540	1 300	1 380	6,2	3,0	-10,4
Inscrits non tenus de rechercher un emploi, en emploi (catégorie E)	1 170	1 180	1 210	2,5	5,2	3,4
Ensemble des inscrits (catégories A, B, C, D, E)	20 640	20 610	20 660	0,2	1,3	0,1
Bourgogne - Franche-Comté						
Inscrits tenus de rechercher un emploi, sans emploi (catégorie A)	134 670	130 440	129 260	-0,9	-1,1	-4,0
Inscrits tenus de rechercher un emploi, en activité réduite courte (catégorie B)	29 040	28 390	28 830	1,5	1,2	-0,7
Inscrits tenus de rechercher un emploi, en activité réduite longue (catégorie C)	51 930	58 230	58 730	0,9	3,7	13,1
Ensemble des inscrits tenus de rechercher un emploi (catégories A, B, C)	215 640	217 060	216 820	-0,1	0,5	0,5
Inscrits non tenus de rechercher un emploi, sans emploi (catégorie D)	14 240	13 210	13 690	3,6	2,2	-3,9
Inscrits non tenus de rechercher un emploi, en emploi (catégorie E)	12 970	13 090	13 210	0,9	0,4	1,9
Ensemble des inscrits (catégories A, B, C, D, E)	242 850	243 360	243 720	0,1	0,5	0,4

Source : Pôle emploi-Dares, STMT, traitements Dares

Les évolutions mensuelles des séries corrigées des variations saisonnières **et des effets des jours ouvrables (CVS-CJO)** peuvent différer de la tendance de moyen terme des séries ; les évolutions sur trois mois sont à privilégier pour obtenir une information sur la tendance de moyen terme. Une documentation fournit des éléments d'aide à l'interprétation des séries mensuelles sur les demandeurs d'emploi.

Les données publiées concernent les demandeurs d'emploi inscrits à Pôle emploi. La notion de demandeurs d'emploi est différente de celle de chômeurs au sens du Bureau international du travail (BIT). Au-delà des évolutions du marché du travail, différents facteurs peuvent davantage affecter les données relatives aux demandeurs d'emploi : modifications des règles d'indemnisation ou d'accompagnement des demandeurs d'emploi, changements de procédure, incidents. Un [document](#) présente les principaux changements de procédure et incidents ayant affecté les statistiques de demandeurs d'emploi depuis 2011.

L'ensemble des définitions et concepts figurent dans la [documentation méthodologique](#) en ligne.

Demandeurs d'emploi en catégorie A par sexe et âge

Données cvs-cjo

	Effectif			Évolution (en %) sur		
	Jun 2016	Mai 2017	Jun 2017	un mois	trois mois	un an
Hommes	5 640	5 380	5 380	0,0	0,7	-4,6
Femmes	4 940	4 870	4 840	-0,6	-0,8	-2,0
Moins de 25 ans	1 770	1 600	1 540	-3,8	3,4	-13,0
Hommes	970	870	830	-4,6	3,8	-14,4
Femmes	800	730	710	-2,7	2,9	-11,3
Entre 25 et 49 ans	5 980	5 730	5 720	-0,2	-0,7	-4,3
Hommes	3 180	2 990	3 020	1,0	0,0	-5,0
Femmes	2 800	2 740	2 700	-1,5	-1,5	-3,6
50 ans ou plus	2 830	2 920	2 960	1,4	-0,3	4,6
Hommes	1 490	1 520	1 530	0,7	0,7	2,7
Femmes	1 340	1 400	1 430	2,1	-1,4	6,7
Jura	10 580	10 250	10 220	-0,3	0,0	-3,4

Source : Pôle emploi-Dares, STMT, traitements Dares

Demandeurs d'emploi en catégories A, B, C par sexe et âge

Données cvs-cjo

	Effectif			Évolution (en %) sur		
	Jun 2016	Mai 2017	Jun 2017	un mois	trois mois	un an
Hommes	8 670	8 670	8 660	-0,1	0,9	-0,1
Femmes	9 260	9 460	9 410	-0,5	0,9	1,6
Moins de 25 ans	2 900	2 730	2 700	-1,1	3,1	-6,9
Hommes	1 500	1 420	1 420	0,0	6,0	-5,3
Femmes	1 400	1 310	1 280	-2,3	0,0	-8,6
Entre 25 et 49 ans	10 520	10 600	10 550	-0,5	0,7	0,3
Hommes	5 110	5 090	5 070	-0,4	0,2	-0,8
Femmes	5 410	5 510	5 480	-0,5	1,1	1,3
50 ans ou plus	4 510	4 800	4 820	0,4	0,2	6,9
Hommes	2 060	2 160	2 170	0,5	-0,5	5,3
Femmes	2 450	2 640	2 650	0,4	0,8	8,2
Jura	17 930	18 130	18 070	-0,3	0,9	0,8

Source : Pôle emploi-Dares, STMT, traitements Dares

Ancienneté en catégories A, B, C des demandeurs d'emploi

Données cvs-cjo

	Effectif			Évolution (en % et point) sur		
	Jun 2016	Mai 2017	Jun 2017	un mois	trois mois	un an
Jura						
Inscrits depuis moins de 1 an	10 710	10 660	10 580	-0,8	-0,5	-1,2
Moins de 3 mois	4 350	4 030	3 940	-2,2	-3,4	-9,4
De 3 mois à moins de 6 mois	2 870	2 970	2 950	-0,7	2,1	2,8
De 6 mois à moins de 12 mois	3 490	3 660	3 690	0,8	0,8	5,7
Inscrits depuis 1 an ou plus	7 220	7 470	7 490	0,3	2,9	3,7
De 1 an à moins de 2 ans	3 650	3 650	3 650	0,0	3,4	0,0
De 2 ans à moins de 3 ans	1 540	1 680	1 700	1,2	2,4	10,4
3 ans ou plus	2 030	2 140	2 140	0,0	2,4	5,4
Part des demandeurs d'emploi inscrits depuis 1 an ou plus (en %)	40,3	41,2	41,4	+0,2 pt	+0,8 pt	+1,1 pt
Bourgogne - Franche-Comté						
Demandeurs d'emploi inscrits depuis 1 an ou plus en catégories A, B, C	95 690	95 870	96 070	0,2	1,9	0,4
Part des demandeurs d'emploi inscrits depuis 1 an ou plus (en %)	44,4	44,2	44,3	+0,1 pt	+0,6 pt	-0,1 pt

Source : Pôle emploi-Dares, STMT, traitements Dares

Entrées et sorties de catégories A, B, C

Données cvs-cjo

	Nombre moyen avril 2017 - juin 2017	Évolution	
		trimestrielle (en %) (a)	annuelle (en %) (b)
Jura			
Entrées	1 820	-2,2	-8,1
Sorties	1 780	0,6	-9,2
Bourgogne - Franche-Comté			
Entrées	20 920	0,7	-6,3
Sorties	20 690	2,9	-9,7

Source : Pôle emploi-Dares, STMT, traitements Dares

(a) Évolution de la moyenne d'avril 2017 à juin 2017 par rapport à la moyenne de janvier 2017 à mars 2017.

(b) Évolution de la moyenne d'avril 2017 à juin 2017 par rapport à la moyenne de avril 2016 à juin 2016.

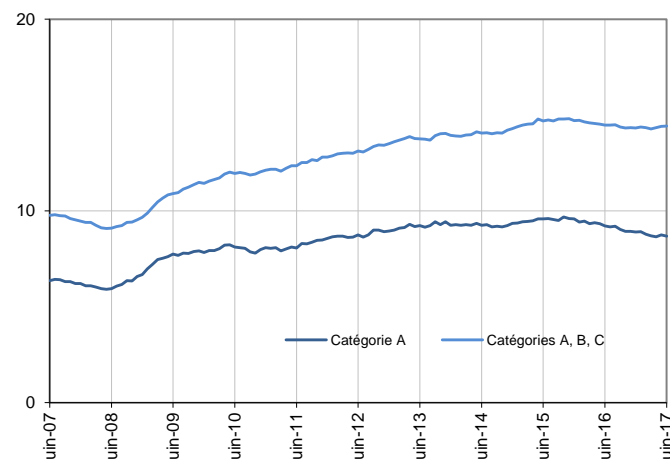
DEMANDEURS D'EMPLOI INSCRITS À PÔLE EMPLOI DANS LA NIÈVRE EN JUIN 2017

Fin juin 2017, dans la Nièvre, le nombre de demandeurs d'emploi tenus de rechercher un emploi et sans activité (catégorie A) s'établit à 8 680. Ce nombre baisse de 0,2 % sur trois mois (soit -20 personnes) ; il diminue de 0,8 % sur un mois et de 5,9 % sur un an. En Bourgogne - Franche-Comté, ce nombre baisse de 1,1 % sur trois mois (-0,9 % sur un mois et -4,0 % sur un an).

Dans la Nièvre, le nombre de demandeurs d'emploi tenus de rechercher un emploi, ayant ou non exercé une activité dans le mois (catégories A, B, C) s'établit à 14 420 fin juin 2017. Ce nombre augmente de 1,1 % sur trois mois (soit +150 personnes) ; il progresse de 0,1 % sur un mois et diminue de 0,4 % sur un an. En Bourgogne - Franche-Comté, ce nombre augmente de 0,5 % sur trois mois (-0,1 % sur un mois et +0,5 % sur un an).

Demandeurs d'emploi en catégories A et A, B, C dans la Nièvre

En milliers, données cvs-cjo



Source : Pôle emploi-Dares, STMT, traitements Dares

Demandeurs d'emploi par catégorie

Données cvs-cjo

	Effectif			Évolution (en %) sur		
	Juin 2016	Mai 2017	Juin 2017	un mois	trois mois	un an
Nièvre						
Inscrits tenus de rechercher un emploi, sans emploi (catégorie A)	9 220	8 750	8 680	-0,8	-0,2	-5,9
Inscrits tenus de rechercher un emploi, en activité réduite courte (catégorie B)	1 980	1 990	2 010	1,0	2,6	1,5
Inscrits tenus de rechercher un emploi, en activité réduite longue (catégorie C)	3 280	3 670	3 730	1,6	3,3	13,7
Ensemble des inscrits tenus de rechercher un emploi (catégories A, B, C)	14 480	14 410	14 420	0,1	1,1	-0,4
Inscrits non tenus de rechercher un emploi, sans emploi (catégorie D)	1 030	940	890	-5,3	-19,1	-13,6
Inscrits non tenus de rechercher un emploi, en emploi (catégorie E)	860	950	910	-4,2	-7,1	5,8
Ensemble des inscrits (catégories A, B, C, D, E)	16 370	16 300	16 220	-0,5	-0,8	-0,9
Bourgogne - Franche-Comté						
Inscrits tenus de rechercher un emploi, sans emploi (catégorie A)	134 670	130 440	129 260	-0,9	-1,1	-4,0
Inscrits tenus de rechercher un emploi, en activité réduite courte (catégorie B)	29 040	28 390	28 830	1,5	1,2	-0,7
Inscrits tenus de rechercher un emploi, en activité réduite longue (catégorie C)	51 930	58 230	58 730	0,9	3,7	13,1
Ensemble des inscrits tenus de rechercher un emploi (catégories A, B, C)	215 640	217 060	216 820	-0,1	0,5	0,5
Inscrits non tenus de rechercher un emploi, sans emploi (catégorie D)	14 240	13 210	13 690	3,6	2,2	-3,9
Inscrits non tenus de rechercher un emploi, en emploi (catégorie E)	12 970	13 090	13 210	0,9	0,4	1,9
Ensemble des inscrits (catégories A, B, C, D, E)	242 850	243 360	243 720	0,1	0,5	0,4

Source : Pôle emploi-Dares, STMT, traitements Dares

Les évolutions mensuelles des séries corrigées des variations saisonnières **et des effets des jours ouvrables (CVS-CJO)** peuvent différer de la tendance de moyen terme des séries ; les évolutions sur trois mois sont à privilégier pour obtenir une information sur la tendance de moyen terme. Une documentation fournit des éléments d'aide à l'interprétation des séries mensuelles sur les demandeurs d'emploi.

Les données publiées concernent les demandeurs d'emploi inscrits à Pôle emploi. La notion de demandeurs d'emploi est différente de celle de chômeurs au sens du Bureau international du travail (BIT). Au-delà des évolutions du marché du travail, différents facteurs peuvent davantage affecter les données relatives aux demandeurs d'emploi : modifications des règles d'indemnisation ou d'accompagnement des demandeurs d'emploi, changements de procédure, incidents. Un [document](#) présente les principaux changements de procédure et incidents ayant affecté les statistiques de demandeurs d'emploi depuis 2011.

L'ensemble des définitions et concepts figurent dans la [documentation méthodologique](#) en ligne.

Demandeurs d'emploi en catégorie A par sexe et âge

Données cvs-cjo

	Effectif			Évolution (en %) sur		
	Jun 2016	Mai 2017	Jun 2017	un mois	trois mois	un an
Hommes	5 050	4 740	4 650	-1,9	0,6	-7,9
Femmes	4 170	4 010	4 030	0,5	-1,2	-3,4
Moins de 25 ans	1 450	1 350	1 350	0,0	3,8	-6,9
Hommes	800	740	730	-1,4	5,8	-8,8
Femmes	650	610	620	1,6	1,6	-4,6
Entre 25 et 49 ans	5 060	4 720	4 670	-1,1	-0,8	-7,7
Hommes	2 810	2 610	2 550	-2,3	0,0	-9,3
Femmes	2 250	2 110	2 120	0,5	-1,9	-5,8
50 ans ou plus	2 710	2 680	2 660	-0,7	-1,1	-1,8
Hommes	1 440	1 390	1 370	-1,4	-0,7	-4,9
Femmes	1 270	1 290	1 290	0,0	-1,5	1,6
Nièvre	9 220	8 750	8 680	-0,8	-0,2	-5,9

Source : Pôle emploi-Dares, STMT, traitements Dares

Demandeurs d'emploi en catégories A, B, C par sexe et âge

Données cvs-cjo

	Effectif			Évolution (en %) sur		
	Jun 2016	Mai 2017	Jun 2017	un mois	trois mois	un an
Hommes	7 250	7 100	7 120	0,3	2,2	-1,8
Femmes	7 230	7 310	7 300	-0,1	0,0	1,0
Moins de 25 ans	2 290	2 200	2 230	1,4	4,2	-2,6
Hommes	1 190	1 140	1 160	1,8	7,4	-2,5
Femmes	1 100	1 060	1 070	0,9	0,9	-2,7
Entre 25 et 49 ans	8 190	8 130	8 140	0,1	1,0	-0,6
Hommes	4 180	4 070	4 070	0,0	1,2	-2,6
Femmes	4 010	4 060	4 070	0,2	0,7	1,5
50 ans ou plus	4 000	4 080	4 050	-0,7	-0,5	1,3
Hommes	1 880	1 890	1 890	0,0	1,1	0,5
Femmes	2 120	2 190	2 160	-1,4	-1,8	1,9
Nièvre	14 480	14 410	14 420	0,1	1,1	-0,4

Source : Pôle emploi-Dares, STMT, traitements Dares

Ancienneté en catégories A, B, C des demandeurs d'emploi

Données cvs-cjo

	Effectif			Évolution (en % et point) sur		
	Jun 2016	Mai 2017	Jun 2017	un mois	trois mois	un an
Nièvre						
Inscrits depuis moins de 1 an	7 780	7 970	7 910	-0,8	0,1	1,7
Moins de 3 mois	3 260	3 090	3 030	-1,9	-1,3	-7,1
De 3 mois à moins de 6 mois	1 980	2 140	2 160	0,9	4,3	9,1
De 6 mois à moins de 12 mois	2 540	2 740	2 720	-0,7	-1,4	7,1
Inscrits depuis 1 an ou plus	6 700	6 440	6 510	1,1	2,2	-2,8
De 1 an à moins de 2 ans	2 870	2 700	2 790	3,3	6,5	-2,8
De 2 ans à moins de 3 ans	1 440	1 360	1 380	1,5	0,0	-4,2
3 ans ou plus	2 390	2 380	2 340	-1,7	-1,3	-2,1
Part des demandeurs d'emploi inscrits depuis 1 an ou plus (en %)	46,3	44,7	45,1	+0,4 pt	+0,5 pt	-1,2 pt
Bourgogne - Franche-Comté						
Demandeurs d'emploi inscrits depuis 1 an ou plus en catégories A, B, C	95 690	95 870	96 070	0,2	1,9	0,4
Part des demandeurs d'emploi inscrits depuis 1 an ou plus (en %)	44,4	44,2	44,3	+0,1 pt	+0,6 pt	-0,1 pt

Source : Pôle emploi-Dares, STMT, traitements Dares

Entrées et sorties de catégories A, B, C

Données cvs-cjo

	Nombre moyen avril 2017 - juin 2017	Évolution	
		trimestrielle (en %) (a)	annuelle (en %) (b)
Nièvre			
Entrées	1 400	0,7	-6,0
Sorties	1 340	-3,6	-13,0
Bourgogne - Franche-Comté			
Entrées	20 920	0,7	-6,3
Sorties	20 690	2,9	-9,7

Source : Pôle emploi-Dares, STMT, traitements Dares

(a) Évolution de la moyenne d'avril 2017 à juin 2017 par rapport à la moyenne de janvier 2017 à mars 2017.

(b) Évolution de la moyenne d'avril 2017 à juin 2017 par rapport à la moyenne de avril 2016 à juin 2016.

DEMANDEURS D'EMPLOI INSCRITS À PÔLE EMPLOI EN SAÔNE-ET-LOIRE EN JUIN 2017

Fin juin 2017, en Saône-et-Loire, le nombre de demandeurs d'emploi tenus de rechercher un emploi et sans activité (catégorie A) s'établit à 24 710. Ce nombre baisse de 0,9 % sur trois mois (soit -220 personnes) ; il diminue de 1,2 % sur un mois et de 5,1 % sur un an.

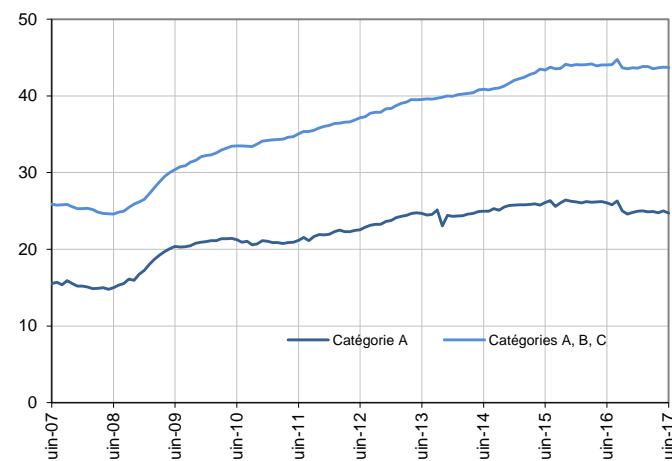
En Bourgogne - Franche-Comté, ce nombre baisse de 1,1 % sur trois mois (-0,9 % sur un mois et -4,0 % sur un an).

En Saône-et-Loire, le nombre de demandeurs d'emploi tenus de rechercher un emploi, ayant ou non exercé une activité dans le mois (catégories A, B, C) s'établit à 43 690 fin juin 2017. Ce nombre augmente de 0,3 % sur trois mois (soit +150 personnes) ; il diminue de 0,1 % sur un mois et de 0,7 % sur un an.

En Bourgogne - Franche-Comté, ce nombre augmente de 0,5 % sur trois mois (-0,1 % sur un mois et +0,5 % sur un an).

Demandeurs d'emploi en catégories A et A, B, C en Saône-et-Loire

En milliers, données cvs-cjo



Source : Pôle emploi-Dares, STMT, traitements Dares

Demandeurs d'emploi par catégorie

Données cvs-cjo

	Effectif			Évolution (en %) sur		
	Juin 2016	Mai 2017	Juin 2017	un mois	trois mois	un an
Saône-et-Loire						
Inscrits tenus de rechercher un emploi, sans emploi (catégorie A)	26 040	25 010	24 710	-1,2	-0,9	-5,1
Inscrits tenus de rechercher un emploi, en activité réduite courte (catégorie B)	6 480	6 160	6 320	2,6	1,4	-2,5
Inscrits tenus de rechercher un emploi, en activité réduite longue (catégorie C)	11 500	12 580	12 660	0,6	2,3	10,1
Ensemble des inscrits tenus de rechercher un emploi (catégories A, B, C)	44 020	43 750	43 690	-0,1	0,3	-0,7
Inscrits non tenus de rechercher un emploi, sans emploi (catégorie D)	2 740	2 570	2 680	4,3	8,5	-2,2
Inscrits non tenus de rechercher un emploi, en emploi (catégorie E)	2 450	2 570	2 620	1,9	4,4	6,9
Ensemble des inscrits (catégories A, B, C, D, E)	49 210	48 890	48 990	0,2	1,0	-0,4
Bourgogne - Franche-Comté						
Inscrits tenus de rechercher un emploi, sans emploi (catégorie A)	134 670	130 440	129 260	-0,9	-1,1	-4,0
Inscrits tenus de rechercher un emploi, en activité réduite courte (catégorie B)	29 040	28 390	28 830	1,5	1,2	-0,7
Inscrits tenus de rechercher un emploi, en activité réduite longue (catégorie C)	51 930	58 230	58 730	0,9	3,7	13,1
Ensemble des inscrits tenus de rechercher un emploi (catégories A, B, C)	215 640	217 060	216 820	-0,1	0,5	0,5
Inscrits non tenus de rechercher un emploi, sans emploi (catégorie D)	14 240	13 210	13 690	3,6	2,2	-3,9
Inscrits non tenus de rechercher un emploi, en emploi (catégorie E)	12 970	13 090	13 210	0,9	0,4	1,9
Ensemble des inscrits (catégories A, B, C, D, E)	242 850	243 360	243 720	0,1	0,5	0,4

Source : Pôle emploi-Dares, STMT, traitements Dares

Les évolutions mensuelles des séries corrigées des variations saisonnières **et des effets des jours ouvrables (CVS-CJO)** peuvent différer de la tendance de moyen terme des séries ; les évolutions sur trois mois sont à privilégier pour obtenir une information sur la tendance de moyen terme. Une documentation fournit des éléments d'aide à l'interprétation des séries mensuelles sur les demandeurs d'emploi.

Les données publiées concernent les demandeurs d'emploi inscrits à Pôle emploi. La notion de demandeurs d'emploi est différente de celle de chômeurs au sens du Bureau international du travail (BIT). Au-delà des évolutions du marché du travail, différents facteurs peuvent davantage affecter les données relatives aux demandeurs d'emploi : modifications des règles d'indemnisation ou d'accompagnement des demandeurs d'emploi, changements de procédure, incidents. Un [document](#) présente les principaux changements de procédure et incidents ayant affecté les statistiques de demandeurs d'emploi depuis 2011.

L'ensemble des définitions et concepts figurent dans la [documentation méthodologique](#) en ligne.

Demandeurs d'emploi en catégorie A par sexe et âge

Données cvs-cjo

	Effectif			Évolution (en %) sur		
	Juin 2016	Mai 2017	Juin 2017	un mois	trois mois	un an
Hommes	13 490	12 680	12 450	-1,8	-2,3	-7,7
Femmes	12 550	12 330	12 260	-0,6	0,6	-2,3
Moins de 25 ans	4 030	3 740	3 670	-1,9	0,3	-8,9
Hommes	2 090	1 890	1 860	-1,6	-1,1	-11,0
Femmes	1 940	1 850	1 810	-2,2	1,7	-6,7
Entre 25 et 49 ans	14 660	13 880	13 750	-0,9	-0,3	-6,2
Hommes	7 650	7 100	6 980	-1,7	-2,1	-8,8
Femmes	7 010	6 780	6 770	-0,1	1,7	-3,4
50 ans ou plus	7 350	7 390	7 290	-1,4	-2,5	-0,8
Hommes	3 750	3 690	3 610	-2,2	-3,2	-3,7
Femmes	3 600	3 700	3 680	-0,5	-1,9	2,2
Saône-et-Loire	26 040	25 010	24 710	-1,2	-0,9	-5,1

Source : Pôle emploi-Dares, STMT, traitements Dares

Demandeurs d'emploi en catégories A, B, C par sexe et âge

Données cvs-cjo

	Effectif			Évolution (en %) sur		
	Juin 2016	Mai 2017	Juin 2017	un mois	trois mois	un an
Hommes	21 070	20 520	20 480	-0,2	-0,7	-2,8
Femmes	22 950	23 230	23 210	-0,1	1,3	1,1
Moins de 25 ans	6 930	6 550	6 570	0,3	2,0	-5,2
Hommes	3 470	3 190	3 200	0,3	0,3	-7,8
Femmes	3 460	3 360	3 370	0,3	3,7	-2,6
Entre 25 et 49 ans	25 670	25 320	25 250	-0,3	0,3	-1,6
Hommes	12 520	12 160	12 110	-0,4	-0,8	-3,3
Femmes	13 150	13 160	13 140	-0,2	1,3	-0,1
50 ans ou plus	11 420	11 880	11 870	-0,1	-0,4	3,9
Hommes	5 080	5 170	5 170	0,0	-1,0	1,8
Femmes	6 340	6 710	6 700	-0,1	0,0	5,7
Saône-et-Loire	44 020	43 750	43 690	-0,1	0,3	-0,7

Source : Pôle emploi-Dares, STMT, traitements Dares

Ancienneté en catégories A, B, C des demandeurs d'emploi

Données cvs-cjo

	Effectif			Évolution (en % et point) sur		
	Juin 2016	Mai 2017	Juin 2017	un mois	trois mois	un an
Saône-et-Loire						
Inscrits depuis moins de 1 an	23 670	23 630	23 640	0,0	0,6	-0,1
Moins de 3 mois	9 320	9 160	9 020	-1,5	-0,3	-3,2
De 3 mois à moins de 6 mois	6 170	6 290	6 570	4,5	5,6	6,5
De 6 mois à moins de 12 mois	8 180	8 180	8 050	-1,6	-2,2	-1,6
Inscrits depuis 1 an ou plus	20 350	20 120	20 050	-0,3	0,0	-1,5
De 1 an à moins de 2 ans	9 120	8 640	8 590	-0,6	2,3	-5,8
De 2 ans à moins de 3 ans	4 260	4 380	4 410	0,7	-2,4	3,5
3 ans ou plus	6 970	7 100	7 050	-0,7	-1,0	1,1
Part des demandeurs d'emploi inscrits depuis 1 an ou plus (en %)	46,2	46,0	45,9	-0,1 pt	-0,1 pt	-0,3 pt
Bourgogne - Franche-Comté						
Demandeurs d'emploi inscrits depuis 1 an ou plus en catégories A, B, C	95 690	95 870	96 070	0,2	1,9	0,4
Part des demandeurs d'emploi inscrits depuis 1 an ou plus (en %)	44,4	44,2	44,3	+0,1 pt	+0,6 pt	-0,1 pt

Source : Pôle emploi-Dares, STMT, traitements Dares

Entrées et sorties de catégories A, B, C

Données cvs-cjo

	Nombre moyen avril 2017 - juin 2017	Évolution	
		trimestrielle (en %) (a)	annuelle (en %) (b)
Saône-et-Loire			
Entrées	4 100	2,5	-1,4
Sorties	4 020	0,0	-5,9
Bourgogne - Franche-Comté			
Entrées	20 920	0,7	-6,3
Sorties	20 690	2,9	-9,7

Source : Pôle emploi-Dares, STMT, traitements Dares

(a) Évolution de la moyenne d'avril 2017 à juin 2017 par rapport à la moyenne de janvier 2017 à mars 2017.

(b) Évolution de la moyenne d'avril 2017 à juin 2017 par rapport à la moyenne de avril 2016 à juin 2016.

DEMANDEURS D'EMPLOI INSCRITS À PÔLE EMPLOI DANS LE TERRITOIRE DE BELFORT EN JUIN 2017

Fin juin 2017, dans le Territoire de Belfort, le nombre de demandeurs d'emploi tenus de rechercher un emploi et sans activité (catégorie A) s'établit à 7 860. Ce nombre baisse de 3,1 % sur trois mois (soit -250 personnes) ; il diminue de 1,3 % sur un mois et de 5,9 % sur un an.

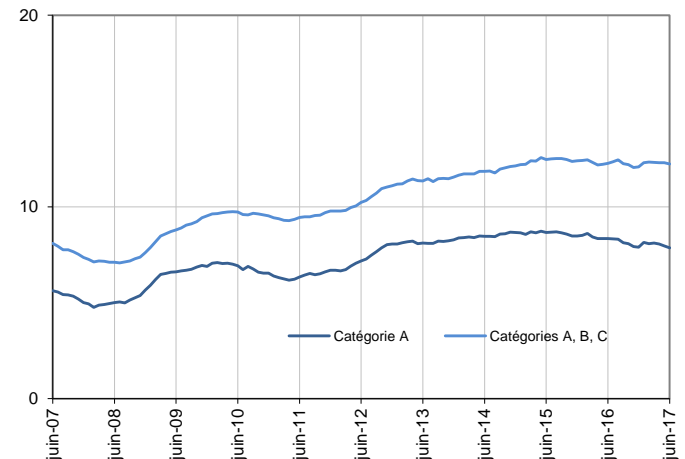
En Bourgogne - Franche-Comté, ce nombre baisse de 1,1 % sur trois mois (-0,9 % sur un mois et -4,0 % sur un an).

Dans le Territoire de Belfort, le nombre de demandeurs d'emploi tenus de rechercher un emploi, ayant ou non exercé une activité dans le mois (catégories A, B, C) s'établit à 12 240 fin juin 2017. Ce nombre baisse de 0,6 % sur trois mois (soit -80 personnes) ; il diminue de 0,5 % sur un mois et de 0,2 % sur un an.

En Bourgogne - Franche-Comté, ce nombre augmente de 0,5 % sur trois mois (-0,1 % sur un mois et +0,5 % sur un an).

Demandeurs d'emploi en catégories A et A, B, C dans le Territoire de Belfort

En milliers, données cvs-cjo



Source : Pôle emploi-Dares, STMT, traitements Dares

Demandeurs d'emploi par catégorie

Données cvs-cjo

	Effectif			Évolution (en %) sur		
	Juin 2016	Mai 2017	Juin 2017	un mois	trois mois	un an
Territoire de Belfort						
Inscrits tenus de rechercher un emploi, sans emploi (catégorie A)	8 350	7 960	7 860	-1,3	-3,1	-5,9
Inscrits tenus de rechercher un emploi, en activité réduite courte (catégorie B)	1 280	1 350	1 350	0,0	2,3	5,5
Inscrits tenus de rechercher un emploi, en activité réduite longue (catégorie C)	2 640	2 990	3 030	1,3	4,8	14,8
Ensemble des inscrits tenus de rechercher un emploi (catégories A, B, C)	12 270	12 300	12 240	-0,5	-0,6	-0,2
Inscrits non tenus de rechercher un emploi, sans emploi (catégorie D)	680	680	640	-5,9	3,2	-5,9
Inscrits non tenus de rechercher un emploi, en emploi (catégorie E)	820	770	770	0,0	-4,9	-6,1
Ensemble des inscrits (catégories A, B, C, D, E)	13 770	13 750	13 650	-0,7	-0,7	-0,9
Bourgogne - Franche-Comté						
Inscrits tenus de rechercher un emploi, sans emploi (catégorie A)	134 670	130 440	129 260	-0,9	-1,1	-4,0
Inscrits tenus de rechercher un emploi, en activité réduite courte (catégorie B)	29 040	28 390	28 830	1,5	1,2	-0,7
Inscrits tenus de rechercher un emploi, en activité réduite longue (catégorie C)	51 930	58 230	58 730	0,9	3,7	13,1
Ensemble des inscrits tenus de rechercher un emploi (catégories A, B, C)	215 640	217 060	216 820	-0,1	0,5	0,5
Inscrits non tenus de rechercher un emploi, sans emploi (catégorie D)	14 240	13 210	13 690	3,6	2,2	-3,9
Inscrits non tenus de rechercher un emploi, en emploi (catégorie E)	12 970	13 090	13 210	0,9	0,4	1,9
Ensemble des inscrits (catégories A, B, C, D, E)	242 850	243 360	243 720	0,1	0,5	0,4

Source : Pôle emploi-Dares, STMT, traitements Dares

Les évolutions mensuelles des séries corrigées des variations saisonnières **et des effets des jours ouvrables (CVS-CJO)** peuvent différer de la tendance de moyen terme des séries ; les évolutions sur trois mois sont à privilégier pour obtenir une information sur la tendance de moyen terme. Une documentation fournit des éléments d'aide à l'interprétation des séries mensuelles sur les demandeurs d'emploi.

Les données publiées concernent les demandeurs d'emploi inscrits à Pôle emploi. La notion de demandeurs d'emploi est différente de celle de chômeurs au sens du Bureau international du travail (BIT). Au-delà des évolutions du marché du travail, différents facteurs peuvent davantage affecter les données relatives aux demandeurs d'emploi : modifications des règles d'indemnisation ou d'accompagnement des demandeurs d'emploi, changements de procédure, incidents. Un [document](#) présente les principaux changements de procédure et incidents ayant affecté les statistiques de demandeurs d'emploi depuis 2011.

L'ensemble des définitions et concepts figurent dans la [documentation méthodologique](#) en ligne.

Demandeurs d'emploi en catégorie A par sexe et âge

Données cvs-cjo

	Effectif			Évolution (en %) sur		
	Juin 2016	Mai 2017	Juin 2017	un mois	trois mois	un an
Hommes	4 390	4 150	4 070	-1,9	-1,9	-7,3
Femmes	3 960	3 810	3 790	-0,5	-4,3	-4,3
Moins de 25 ans	1 250	1 150	1 140	-0,9	-2,6	-8,8
Hommes	660	600	590	-1,7	-1,7	-10,6
Femmes	590	550	550	0,0	-3,5	-6,8
Entre 25 et 49 ans	4 950	4 570	4 520	-1,1	-3,6	-8,7
Hommes	2 620	2 400	2 380	-0,8	-0,8	-9,2
Femmes	2 330	2 170	2 140	-1,4	-6,6	-8,2
50 ans ou plus	2 150	2 240	2 200	-1,8	-2,2	2,3
Hommes	1 110	1 150	1 100	-4,3	-4,3	-0,9
Femmes	1 040	1 090	1 100	0,9	0,0	5,8
Territoire de Belfort	8 350	7 960	7 860	-1,3	-3,1	-5,9

Source : Pôle emploi-Dares, STMT, traitements Dares

Demandeurs d'emploi en catégories A, B, C par sexe et âge

Données cvs-cjo

	Effectif			Évolution (en %) sur		
	Juin 2016	Mai 2017	Juin 2017	un mois	trois mois	un an
Hommes	6 230	6 180	6 120	-1,0	0,3	-1,8
Femmes	6 040	6 120	6 120	0,0	-1,6	1,3
Moins de 25 ans	1 820	1 720	1 730	0,6	0,0	-4,9
Hommes	940	890	880	-1,1	1,1	-6,4
Femmes	880	830	850	2,4	-1,2	-3,4
Entre 25 et 49 ans	7 520	7 440	7 420	-0,3	-0,8	-1,3
Hommes	3 910	3 820	3 820	0,0	1,1	-2,3
Femmes	3 610	3 620	3 600	-0,6	-2,7	-0,3
50 ans ou plus	2 930	3 140	3 090	-1,6	-0,6	5,5
Hommes	1 380	1 470	1 420	-3,4	-2,1	2,9
Femmes	1 550	1 670	1 670	0,0	0,6	7,7
Territoire de Belfort	12 270	12 300	12 240	-0,5	-0,6	-0,2

Source : Pôle emploi-Dares, STMT, traitements Dares

Ancienneté en catégories A, B, C des demandeurs d'emploi

Données cvs-cjo

	Effectif			Évolution (en % et point) sur		
	Juin 2016	Mai 2017	Juin 2017	un mois	trois mois	un an
Territoire de Belfort						
Inscrits depuis moins de 1 an	6 940	7 040	6 980	-0,9	-2,9	0,6
Moins de 3 mois	2 990	2 560	2 580	0,8	-5,5	-13,7
De 3 mois à moins de 6 mois	1 770	1 930	1 910	-1,0	0,5	7,9
De 6 mois à moins de 12 mois	2 180	2 550	2 490	-2,4	-2,7	14,2
Inscrits depuis 1 an ou plus	5 330	5 260	5 260	0,0	2,5	-1,3
De 1 an à moins de 2 ans	2 340	2 280	2 320	1,8	6,4	-0,9
De 2 ans à moins de 3 ans	1 180	1 110	1 090	-1,8	-3,5	-7,6
3 ans ou plus	1 810	1 870	1 850	-1,1	1,6	2,2
Part des demandeurs d'emploi inscrits depuis 1 an ou plus (en %)	43,4	42,8	43,0	+0,2 pt	+1,4 pt	-0,4 pt
Bourgogne - Franche-Comté						
Demandeurs d'emploi inscrits depuis 1 an ou plus en catégories A, B, C	95 690	95 870	96 070	0,2	1,9	0,4
Part des demandeurs d'emploi inscrits depuis 1 an ou plus (en %)	44,4	44,2	44,3	+0,1 pt	+0,6 pt	-0,1 pt

Source : Pôle emploi-Dares, STMT, traitements Dares

Entrées et sorties de catégories A, B, C

Données cvs-cjo

	Nombre moyen avril 2017 - juin 2017	Évolution	
		trimestrielle (en %) (a)	annuelle (en %) (b)
Territoire de Belfort			
Entrées	1 270	-0,8	-8,6
Sorties	1 280	5,8	-8,6
Bourgogne - Franche-Comté			
Entrées	20 920	0,7	-6,3
Sorties	20 690	2,9	-9,7

Source : Pôle emploi-Dares, STMT, traitements Dares

(a) Évolution de la moyenne d'avril 2017 à juin 2017 par rapport à la moyenne de janvier 2017 à mars 2017.

(b) Évolution de la moyenne d'avril 2017 à juin 2017 par rapport à la moyenne de avril 2016 à juin 2016.

DEMANDEURS D'EMPLOI INSCRITS À PÔLE EMPLOI DANS L'YONNE EN JUIN 2017

Fin juin 2017, dans l'Yonne, le nombre de demandeurs d'emploi tenus de rechercher un emploi et sans activité (catégorie A) s'établit à 15 890. Ce nombre baisse de 1,4 % sur trois mois (soit -220 personnes) ; il diminue de 0,5 % sur un mois et de 4,4 % sur un an.

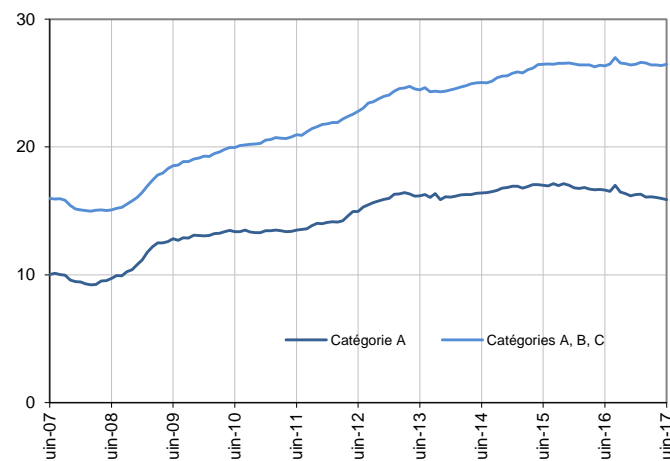
En Bourgogne - Franche-Comté, ce nombre baisse de 1,1 % sur trois mois (-0,9 % sur un mois et -4,0 % sur un an).

Dans l'Yonne, le nombre de demandeurs d'emploi tenus de rechercher un emploi, ayant ou non exercé une activité dans le mois (catégories A, B, C) s'établit à 26 460 fin juin 2017. Ce nombre augmente de 0,2 % sur trois mois (soit +40 personnes) ; il progresse de 0,4 % sur un mois et de 0,4 % sur un an.

En Bourgogne - Franche-Comté, ce nombre augmente de 0,5 % sur trois mois (-0,1 % sur un mois et +0,5 % sur un an).

Demandeurs d'emploi en catégories A et A, B, C dans l'Yonne

En milliers, données cvs-cjo



Source : Pôle emploi-Dares, STMT, traitements Dares

Demandeurs d'emploi par catégorie

Données cvs-cjo

	Effectif			Évolution (en %) sur		
	Juin 2016	Mai 2017	Juin 2017	un mois	trois mois	un an
Yonne						
Inscrits tenus de rechercher un emploi, sans emploi (catégorie A)	16 620	15 970	15 890	-0,5	-1,4	-4,4
Inscrits tenus de rechercher un emploi, en activité réduite courte (catégorie B)	3 600	3 460	3 450	-0,3	-1,7	-4,2
Inscrits tenus de rechercher un emploi, en activité réduite longue (catégorie C)	6 130	6 930	7 120	2,7	4,7	16,2
Ensemble des inscrits tenus de rechercher un emploi (catégories A, B, C)	26 350	26 360	26 460	0,4	0,2	0,4
Inscrits non tenus de rechercher un emploi, sans emploi (catégorie D)	1 710	1 500	1 630	8,7	10,1	-4,7
Inscrits non tenus de rechercher un emploi, en emploi (catégorie E)	1 300	1 320	1 340	1,5	0,0	3,1
Ensemble des inscrits (catégories A, B, C, D, E)	29 360	29 180	29 430	0,9	0,6	0,2
Bourgogne - Franche-Comté						
Inscrits tenus de rechercher un emploi, sans emploi (catégorie A)	134 670	130 440	129 260	-0,9	-1,1	-4,0
Inscrits tenus de rechercher un emploi, en activité réduite courte (catégorie B)	29 040	28 390	28 830	1,5	1,2	-0,7
Inscrits tenus de rechercher un emploi, en activité réduite longue (catégorie C)	51 930	58 230	58 730	0,9	3,7	13,1
Ensemble des inscrits tenus de rechercher un emploi (catégories A, B, C)	215 640	217 060	216 820	-0,1	0,5	0,5
Inscrits non tenus de rechercher un emploi, sans emploi (catégorie D)	14 240	13 210	13 690	3,6	2,2	-3,9
Inscrits non tenus de rechercher un emploi, en emploi (catégorie E)	12 970	13 090	13 210	0,9	0,4	1,9
Ensemble des inscrits (catégories A, B, C, D, E)	242 850	243 360	243 720	0,1	0,5	0,4

Source : Pôle emploi-Dares, STMT, traitements Dares

Les évolutions mensuelles des séries corrigées des variations saisonnières **et des effets des jours ouvrables (CVS-CJO)** peuvent différer de la tendance de moyen terme des séries ; les évolutions sur trois mois sont à privilégier pour obtenir une information sur la tendance de moyen terme. Une documentation fournit des éléments d'aide à l'interprétation des séries mensuelles sur les demandeurs d'emploi.

Les données publiées concernent les demandeurs d'emploi inscrits à Pôle emploi. La notion de demandeurs d'emploi est différente de celle de chômeurs au sens du Bureau international du travail (BIT). Au-delà des évolutions du marché du travail, différents facteurs peuvent davantage affecter les données relatives aux demandeurs d'emploi : modifications des règles d'indemnisation ou d'accompagnement des demandeurs d'emploi, changements de procédure, incidents. Un [document](#) présente les principaux changements de procédure et incidents ayant affecté les statistiques de demandeurs d'emploi depuis 2011.

L'ensemble des définitions et concepts figurent dans la [documentation méthodologique](#) en ligne.

Demandeurs d'emploi en catégorie A par sexe et âge

Données cvs-cjo

	Effectif			Évolution (en %) sur		
	Juin 2016	Mai 2017	Juin 2017	un mois	trois mois	un an
Hommes	8 810	8 280	8 240	-0,5	-0,8	-6,5
Femmes	7 810	7 690	7 650	-0,5	-1,9	-2,0
Moins de 25 ans	2 660	2 330	2 290	-1,7	-5,4	-13,9
Hommes	1 450	1 280	1 250	-2,3	-4,6	-13,8
Femmes	1 210	1 050	1 040	-1,0	-6,3	-14,0
Entre 25 et 49 ans	9 440	9 070	9 060	-0,1	0,2	-4,0
Hommes	5 080	4 670	4 680	0,2	0,2	-7,9
Femmes	4 360	4 400	4 380	-0,5	0,2	0,5
50 ans ou plus	4 520	4 570	4 540	-0,7	-2,4	0,4
Hommes	2 280	2 330	2 310	-0,9	-0,9	1,3
Femmes	2 240	2 240	2 230	-0,4	-3,9	-0,4
Yonne	16 620	15 970	15 890	-0,5	-1,4	-4,4

Source : Pôle emploi-Dares, STMT, traitements Dares

Demandeurs d'emploi en catégories A, B, C par sexe et âge

Données cvs-cjo

	Effectif			Évolution (en %) sur		
	Juin 2016	Mai 2017	Juin 2017	un mois	trois mois	un an
Hommes	12 920	12 750	12 810	0,5	0,5	-0,9
Femmes	13 430	13 610	13 650	0,3	-0,1	1,6
Moins de 25 ans	4 150	3 870	3 840	-0,8	-1,8	-7,5
Hommes	2 160	2 010	1 980	-1,5	-1,0	-8,3
Femmes	1 990	1 860	1 860	0,0	-2,6	-6,5
Entre 25 et 49 ans	15 650	15 620	15 740	0,8	0,9	0,6
Hommes	7 790	7 590	7 680	1,2	1,1	-1,4
Femmes	7 860	8 030	8 060	0,4	0,8	2,5
50 ans ou plus	6 550	6 870	6 880	0,1	-0,4	5,0
Hommes	2 970	3 150	3 150	0,0	0,0	6,1
Femmes	3 580	3 720	3 730	0,3	-0,8	4,2
Yonne	26 350	26 360	26 460	0,4	0,2	0,4

Source : Pôle emploi-Dares, STMT, traitements Dares

Ancienneté en catégories A, B, C des demandeurs d'emploi

Données cvs-cjo

	Effectif			Évolution (en % et point) sur		
	Juin 2016	Mai 2017	Juin 2017	un mois	trois mois	un an
Yonne						
Inscrits depuis moins de 1 an	14 610	14 490	14 500	0,1	-1,2	-0,8
Moins de 3 mois	5 960	5 340	5 450	2,1	2,1	-8,6
De 3 mois à moins de 6 mois	3 810	3 990	3 810	-4,5	-5,0	0,0
De 6 mois à moins de 12 mois	4 840	5 160	5 240	1,6	-1,7	8,3
Inscrits depuis 1 an ou plus	11 740	11 870	11 960	0,8	1,9	1,9
De 1 an à moins de 2 ans	5 300	5 250	5 340	1,7	5,1	0,8
De 2 ans à moins de 3 ans	2 510	2 590	2 570	-0,8	-2,7	2,4
3 ans ou plus	3 930	4 030	4 050	0,5	0,7	3,1
Part des demandeurs d'emploi inscrits depuis 1 an ou plus (en %)	44,6	45,0	45,2	+0,2 pt	+0,8 pt	+0,6 pt
Bourgogne - Franche-Comté						
Demandeurs d'emploi inscrits depuis 1 an ou plus en catégories A, B, C	95 690	95 870	96 070	0,2	1,9	0,4
Part des demandeurs d'emploi inscrits depuis 1 an ou plus (en %)	44,4	44,2	44,3	+0,1 pt	+0,6 pt	-0,1 pt

Source : Pôle emploi-Dares, STMT, traitements Dares

Entrées et sorties de catégories A, B, C

Données cvs-cjo

	Nombre moyen avril 2017 - juin 2017	Évolution	
		trimestrielle (en %) (a)	annuelle (en %) (b)
Yonne			
Entrées	2 500	3,3	-8,4
Sorties	2 510	2,4	-9,7
Bourgogne - Franche-Comté			
Entrées	20 920	0,7	-6,3
Sorties	20 690	2,9	-9,7

Source : Pôle emploi-Dares, STMT, traitements Dares

(a) Évolution de la moyenne d'avril 2017 à juin 2017 par rapport à la moyenne de janvier 2017 à mars 2017.

(b) Évolution de la moyenne d'avril 2017 à juin 2017 par rapport à la moyenne de avril 2016 à juin 2016.