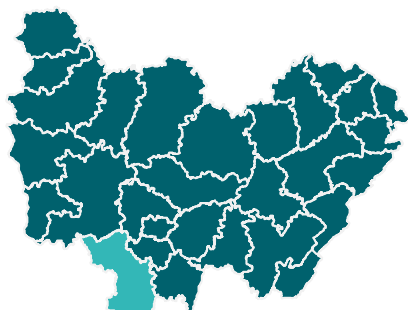




# STATISTIQUES ET INDICATEURS

## REGARD SUR ... LE BASSIN D'EMPLOI DE DIGOIN AU 4ÈME TRIMESTRE 2023



Un bassin rural et faiblement peuplé dans lequel le chômage est moins présent

Le bassin de Digoin représente 25,7% du territoire départemental (2 208 km<sup>2</sup> sur les 8 575 du département) et recense 81 699 habitants, soit 14,8% de la population saône-et-loirienne. Il possède 5 cantons pour 117 communes.

### SOMMAIRE

- p.2 Population
- p.5 Demande d'emploi
- p.8 Offre d'emploi
- p.10 Graphe des métiers
- p.11 Taux de chômage
- p.11 Emploi intérimaire
- p.12 Emploi salarié
- p.13 Déclarations préalables à l'embauche
- p.14 Besoins en main d'œuvre
- p.15 Cantons

Le bassin de Digoin est très faiblement peuplé (37 hab./km<sup>2</sup>) et sa population est moins jeune que la moyenne régionale. Il perd des habitants en raison d'un solde naturel déficitaire.

Le taux d'emploi est supérieur à la moyenne régionale tandis que le taux d'activité est égal à celui de la région. Un vieillissement des actifs est observée entre 2014 et 2020 (35% de 50 ans ou plus contre 32% six ans plus tôt).

Le canton de Paray-le-Monial regroupe 25% de la population du bassin.

Le nombre de demandeurs d'emploi en fin de mois (DEFM) inscrits en catégorie A diminue sur un an (-2% contre +1% en Bourgogne-Franche-Comté), alors qu'on enregistre une stabilité de ceux inscrits en catégories ABC (comme dans la région).

Le nombre d'offres d'emploi enregistrées sur 12 mois glissants est en hausse de 13% (contre +6% en Bourgogne-Franche-Comté). Une part plus importante qu'en région est observée pour les offres d'emploi durable (67% contre 60%) au contraire des offres d'emploi occasionnel (4% contre 5%) et temporaire (29% contre 35%).

Avec 5,6% au 3ème trimestre 2023, le taux de chômage est inférieur à celui de la Saône et Loire (6,7%) et à celui de la région (6,5%). Il augmente de 0,2 point sur le trimestre et de 0,3 point sur un an (contre +0,2 point et +0,3 point au niveau départemental et +0,2 point et +0,2 point au niveau régional).

Plus de 7 700 déclarations préalables à l'embauche (DPAE) sont enregistrées au 4ème trimestre 2023, soit une baisse de 19% par rapport au même trimestre un an plus tôt.

Au niveau des effectifs salariés, le secteur des services est moins représenté (41% contre 51% dans la région) au profit de celui de la construction (11% contre 8%). L'emploi salarié affiche une baisse de 1% dans le bassin au 3ème trimestre 2023, contre une stabilité en Bourgogne-Franche-Comté.

Dans l'enquête BMO 2023, la part des projets de recrutements saisonniers est inférieure à celle de la région (18% contre 29%), au contraire de celle des recrutements jugés difficiles (60% contre 56%).

# Population

## Structure de la population totale

### Un bassin d'emploi faiblement peuplé

Le bassin de Digoin compte 81 699 habitants au dernier recensement de la population (2020), ce qui représente 14,8% de la population de la Saône et Loire. La densité de population (37 hab./km<sup>2</sup>) est plus faible que la moyenne du département (64 hab./km<sup>2</sup>) et de la région (59 hab./km<sup>2</sup>).

Tableau 1

#### RÉPARTITION DE LA POPULATION TOTALE PAR SEXE ET ÂGE EN 2020

	Digoin		Saône et Loire	BFC
<b>Population totale</b>	81 699		551 063	2 801 695
Hommes	39 616	48%	49%	49%
Femmes	42 083	52%	51%	51%
< 25 ans	18 715	23%	26%	28%
25-49 ans	19 955	24%	27%	29%
50-59 ans	11 781	14%	14%	13%
60 ans ou +	31 248	38%	33%	30%
<b>Densité (hab./km<sup>2</sup>)</b>	37		64	59

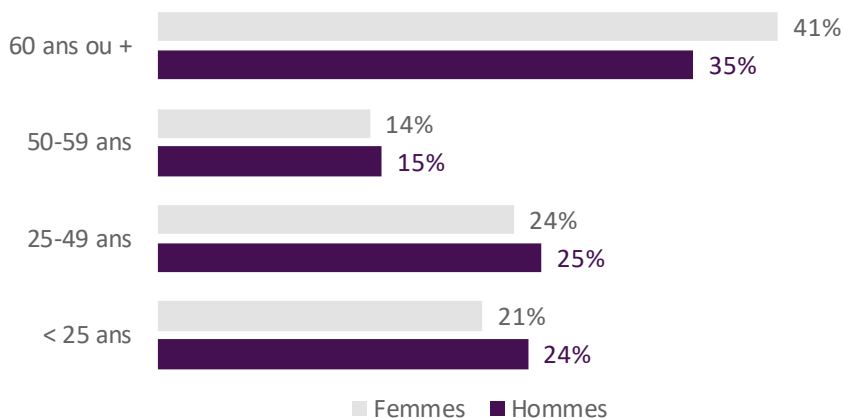
Source : Insee, Recensement de la population. Calculs : France Travail

### Une population moins jeune qu'en région

Par rapport à la région, la population du bassin est moins jeune : 23% de moins de 25 ans (contre 28%) et 38% de 60 ans ou plus (contre 30%). Entre 2014 et 2020, la population vieillit. En effet, la proportion des 60 ans ou plus augmente de 3 points.

Graphique 1

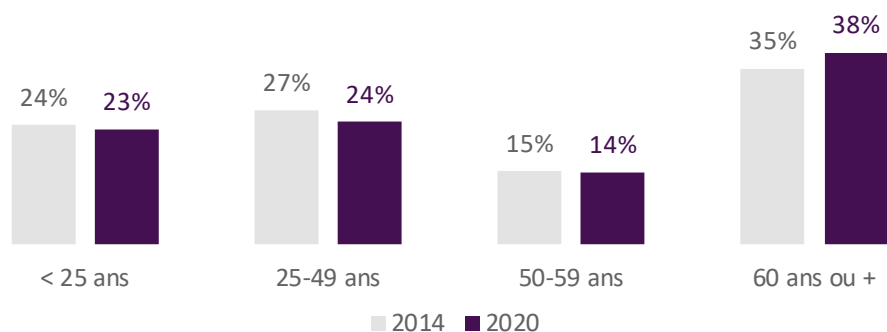
#### RÉPARTITION DE LA POPULATION TOTALE PAR SEXE ET ÂGE EN 2020



Source : Insee, Recensement de la population. Calculs : France Travail

Graphique 2

#### RÉPARTITION DE LA POPULATION TOTALE PAR ÂGE EN 2014 ET 2020



Source : Insee, Recensement de la population. Calculs : France Travail

## Évolution de la population totale

### Baisse de la population sur la période récente

Entre 2014 et 2020, la population a diminué de 2,9%, en raison d'un solde naturel déficitaire.

Tableau 2

#### ÉVOLUTION DE LA POPULATION TOTALE ENTRE 2014 ET 2020

	Digoin	Saône et Loire	BFC
Taux de variation annuelle (en %)	-0,48	-0,14	-0,11
dû au solde migratoire (en %)	+0,10	+0,10	-0,06
dû au solde naturel (en %)	-0,59	-0,25	-0,05

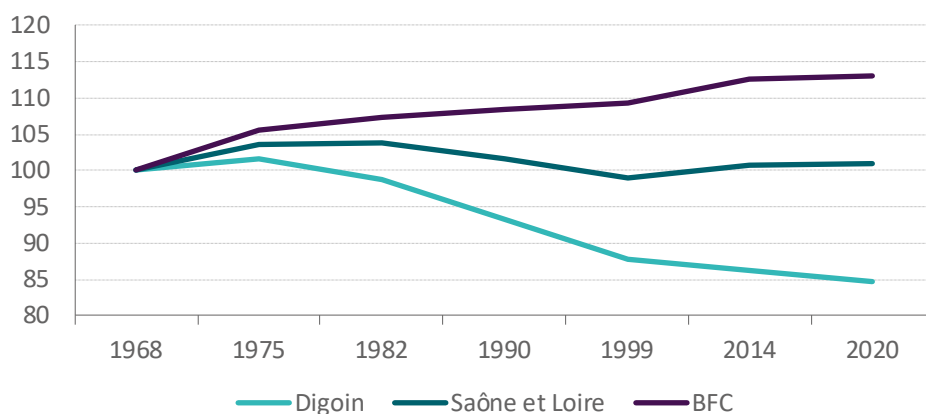
Guide de lecture : les données en vert correspondent à une valeur plus favorable que celle observée au niveau régional, en rouge celle moins favorable qu'au niveau régional  
Source : Insee, Recensement de la population. Calculs : France Travail

### Une régression sur le long terme

La population a diminué de 15% depuis 1968 contre une hausse de 1% en Saône et Loire et de 13% en Bourgogne-Franche-Comté.

Graphique 3

#### ÉVOLUTION DE LA POPULATION TOTALE DEPUIS 1968



Guide de lecture : Base 100 en 1968

Source : Insee, Recensement de la population. Calculs : France Travail

## Structure de la population active (âgée de 15 à 64 ans)

### Des taux d'activité et d'emploi proches de ceux de la région

75% de la population des 15-64 ans sont des actifs (actifs occupés et chômeurs), 67% sont en emploi (population active occupée). Les femmes représentent 48% des actifs contre 52% de l'ensemble de la population.

### Une population active moins jeune qu'en région

Par rapport à la région, la population active du bassin est moins jeune : 55% de 25-49 ans (contre 59%) et 30% de 50-59 ans (contre 26%). Entre 2014 et 2020, la population active vieillit. En effet, la proportion des 50 ans ou plus augmente de 3 points.

Tableau 3

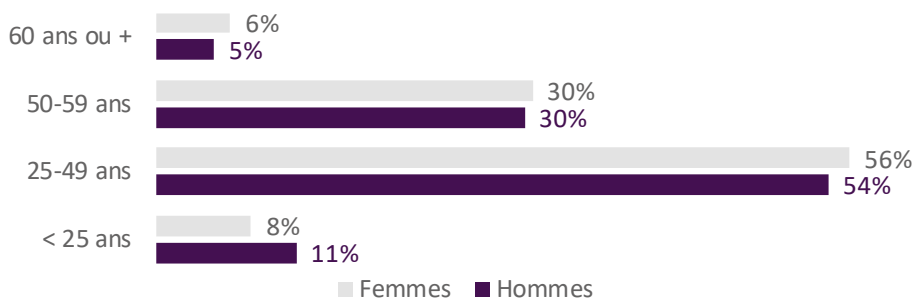
#### RÉPARTITION DE LA POPULATION ACTIVE PAR SEXE ET ÂGE EN 2020

	Digoin	Saône et Loire	BFC
Population active	33 577	238 971	1 254 237
Hommes	17 599	52%	52%
Femmes	15 978	48%	48%
< 25 ans	3 204	10%	11%
25-49 ans	18 525	55%	59%
50-59 ans	10 095	30%	26%
60 ans ou +	1 754	5%	4%
Taux d'activité	75%	75%	75%
Taux d'emploi	67%	67%	66%

Source : Insee, Recensement de la population. Calculs : France Travail

Graphique 4

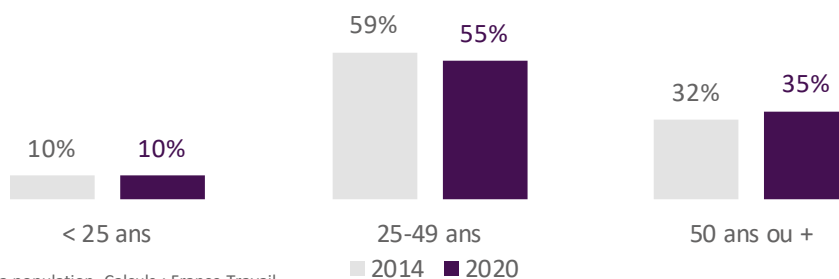
## RÉPARTITION DE LA POPULATION ACTIVE PAR SEXE ET ÂGE EN 2020



Source : Insee, Recensement de la population. Calculs : France Travail

Graphique 5

## RÉPARTITION DE LA POPULATION ACTIVE PAR ÂGE EN 2014 ET 2020



Source : Insee, Recensement de la population. Calculs : France Travail

## Flux de mobilité des déplacements domicile-travail

## Un bassin déficitaire

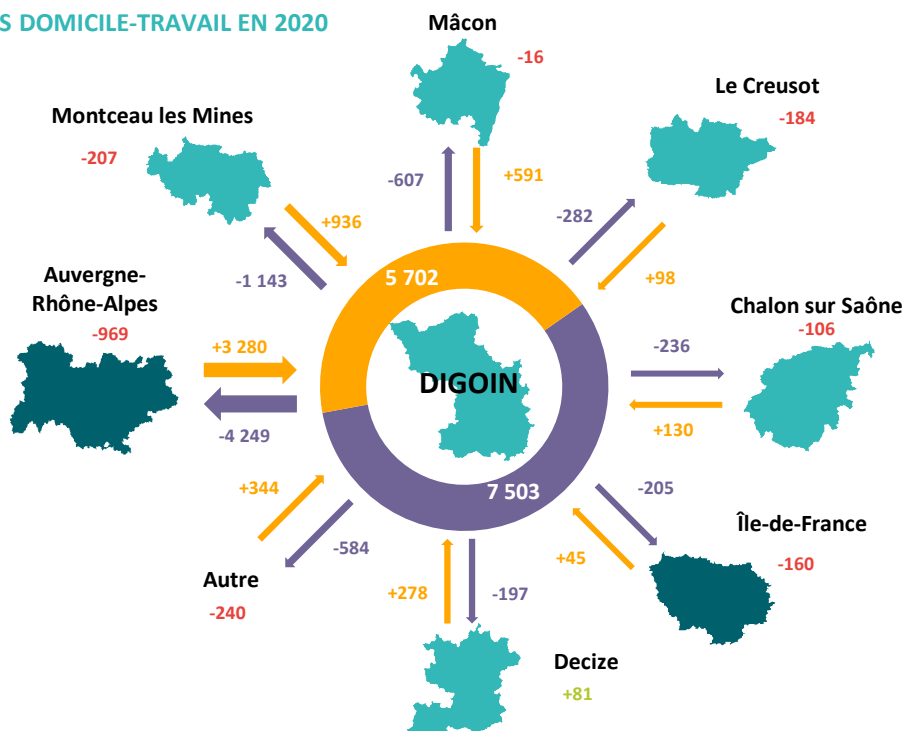
Sur les 30 816 actifs qui résident au sein du bassin de Digoin, 76% d'entre eux y travaillent alors que 24% occupent un emploi en dehors du périmètre du bassin (contre 9% en Bourgogne-Franche-Comté).

29 017 emplois sont recensés dans le bassin. 80% des actifs occupant ces emplois y résident, alors que 20% proviennent de l'extérieur (contre 4% en Bourgogne-Franche-Comté).

Le bassin de Digoin affiche un solde migratoire négatif de 1 801. En ne comptant pas les 50 personnes qui travaillent à l'étranger, le solde du flux migratoire serait de -1 751.

Schéma 1

## DÉPLACEMENTS DOMICILE-TRAVAIL EN 2020



Guide de lecture : Les flux en violet correspondent aux personnes qui résident dans le bassin et travaillent à l'extérieur. Les flux en orange correspondent aux personnes qui résident à l'extérieur et travaillent dans le bassin. Le solde de ces flux est affiché en vert si positif et en rouge si négatif (Les flux entrant depuis l'étranger ne sont pas disponibles).  
 Champ : Les calculs étant réalisés à partir de pondérations issues de l'enquête complémentaire du recensement de la population, il peut exister un écart avec les données de l'exploitation principale. Des arrondis peuvent également faire apparaître des différences au niveau des sommes.

Source : Insee, Recensement de la population. Calculs : France Travail

# Demande d'emploi

## Caractéristiques des demandeurs d'emploi inscrits en fin de mois à France Travail

### Recul du nombre de demandeurs d'emploi sans aucune activité au cours du mois (catégorie A)

Fin décembre 2023, le bassin de Digoin compte 2 392 demandeurs d'emploi inscrits en catégorie A. Leur nombre est en baisse de 2% sur un an (soit 58 individus en moins), contre une augmentation de 1% en Bourgogne-Franche-Comté. Cette tendance est plus marquée pour les femmes avec -5% que pour les hommes dont le nombre reste stable. La situation s'améliore plus particulièrement pour les jeunes avec -11% sur un an. En revanche, le nombre de seniors reste stable.

Tableau 4

#### RÉPARTITION DU NOMBRE DE DEFM INSCRITS EN CATÉGORIE A EN DÉCEMBRE 2023 PAR SEXE ET ÂGE

	Digoin			Saône et Loire			BFC		
	Volume	Part	Évolution sur 1 an	Volume	Part	Évolution sur 1 an	Volume	Part	Évolution sur 1 an
<b>DEFM catégorie A</b>	2 392			20 131			102 074		
Hommes	1 292	54%	0%	10 498	52%	+2%	54 331	53%	+2%
Femmes	1 100	46%	-5%	9 633	48%	-1%	47 743	47%	-1%
< 25 ans	332	14%	-11%	2 868	14%	+3%	14 832	15%	+3%
25-49 ans	1 172	49%	-1%	10 992	55%	+2%	58 192	57%	+1%
50 ans ou +	888	37%	0%	6 271	31%	-2%	29 050	28%	-2%

Guide de lecture : les données en vert correspondent à une valeur plus favorable que celle observée au niveau régional, en rouge celle moins favorable qu'au niveau régional

Source : France Travail, STMT - Données brutes

### Augmentation du nombre de demandeurs d'emploi avec activité réduite (catégories B et C)

Le bassin compte 2 522 demandeurs d'emploi inscrits en catégories B et C. Ce nombre augmente de 2% sur un an, contre une baisse de 1% au niveau régional. Cette situation concerne plus particulièrement les femmes avec +2% que les hommes (+1%). Les plus touchés par la hausse sont les 25-49 ans avec +5% sur un an. Au contraire, le nombre de jeunes suit une baisse de 6%.

Tableau 5

#### RÉPARTITION DU NOMBRE DE DEFM INSCRITS EN CATÉGORIES BC EN DÉCEMBRE 2023 PAR SEXE ET ÂGE

	Digoin			Saône et Loire			BFC		
	Volume	Part	Évolution sur 1 an	Volume	Part	Évolution sur 1 an	Volume	Part	Évolution sur 1 an
<b>DEFM catégories BC</b>	2 522			20 419			94 848		
Hommes	1 076	43%	+1%	8 989	44%	+1%	42 699	45%	0%
Femmes	1 446	57%	+2%	11 430	56%	0%	52 149	55%	-2%
< 25 ans	286	11%	-6%	2 406	12%	+1%	11 289	12%	0%
25-49 ans	1 372	54%	+5%	12 071	59%	0%	57 356	60%	-2%
50 ans ou +	864	34%	-1%	5 942	29%	+1%	26 203	28%	+1%

Guide de lecture : les données en vert correspondent à une valeur plus favorable que celle observée au niveau régional, en rouge celle moins favorable qu'au niveau régional

Source : France Travail, STMT - Données brutes

### Un nombre stable de demandeurs d'emploi en catégories ABC

Le nombre de demandeurs d'emploi inscrits en catégories ABC est stable sur un an, s'établissant à 4 914 individus fin décembre 2023. Ce nombre est stable dans la région. La situation est plus favorable pour les femmes avec -1% que pour les hommes dont le nombre reste stable. La situation évolue plus favorablement pour les jeunes avec -9% sur un an, tandis que le nombre de 25-49 ans suit une hausse de 2%.

Tableau 6

#### RÉPARTITION DU NOMBRE DE DEFM INSCRITS EN CATÉGORIES ABC EN DÉCEMBRE 2023 PAR SEXE ET ÂGE

	Digoin			Saône et Loire			BFC		
	Volume	Part	Évolution sur 1 an	Volume	Part	Évolution sur 1 an	Volume	Part	Évolution sur 1 an
<b>DEFM catégories ABC</b>	4 914			40 550			196 922		
Hommes	2 368	48%	0%	19 487	48%	+2%	97 030	49%	+1%
Femmes	2 546	52%	-1%	21 063	52%	0%	99 892	51%	-1%
< 25 ans	618	13%	-9%	5 274	13%	+2%	26 121	13%	+2%
25-49 ans	2 544	52%	+2%	23 063	57%	+1%	115 548	59%	0%
50 ans ou +	1 752	36%	-1%	12 213	30%	0%	55 253	28%	-1%

Guide de lecture : les données en vert correspondent à une valeur plus favorable que celle observée au niveau régional, en rouge celle moins favorable qu'au niveau régional

Source : France Travail, STMT - Données brutes

## Populations spécifiques

### Un nombre de demandeurs d'emploi de longue durée stable

Le bassin de Digoin compte 2 223 demandeurs d'emploi de longue durée (DELD), soit 45% des inscrits en catégories ABC. Parmi ces demandeurs d'emploi de longue durée, 1 285 individus, soit plus de la moitié, ont plus de 2 ans d'ancienneté au chômage (DETLD).

564 demandeurs d'emploi ont un droit ouvert au RSA (avec ou sans prime d'activité), soit 11% des inscrits en catégories ABC. Ce nombre est en baisse de 6% sur un an. Les demandeurs d'emploi bénéficiaires de l'obligation d'emploi (BOE) représentent 14% des inscrits, contre 10% en Bourgogne-Franche-Comté. Il n'y a pas de quartier prioritaire de la politique de la ville (QPV) dans le bassin.

Tableau 7

#### RÉPARTITION DU NOMBRE DE DEFM INSCRITS EN CATÉGORIES ABC EN DÉCEMBRE 2023

	Digoin			Saône et Loire			BFC		
	Volume	Part	Évolution sur 1 an	Volume	Part	Évolution sur 1 an	Volume	Part	Évolution sur 1 an
DELD	2 223	45%	0%	18 439	45%	-1%	86 995	44%	-3%
DETLD	1 285	26%	-7%	10 487	26%	-7%	49 001	25%	-8%
Part de DETLD/DELD	-	58%	-4 pts	-	57%	-4 pts	-	56%	-3 pts
RSA	564	11%	-6%	5 070	13%	0%	24 669	13%	0%
QPV	-			3 557	9%	+2%	19 872	10%	-1%
BOE	690	14%	n.d.	4 582	11%	n.d.	19 229	10%	n.d.

Guide de lecture : les données en vert correspondent à une valeur plus favorable que celle observée au niveau régional, en rouge celle moins favorable qu'au niveau régional  
Source : France Travail, STMT - Données brutes

## Évolution de la demande d'emploi inscrite en fin de mois à France Travail

### Un nombre de demandeurs d'emploi en catégorie A en diminution sur trois ans

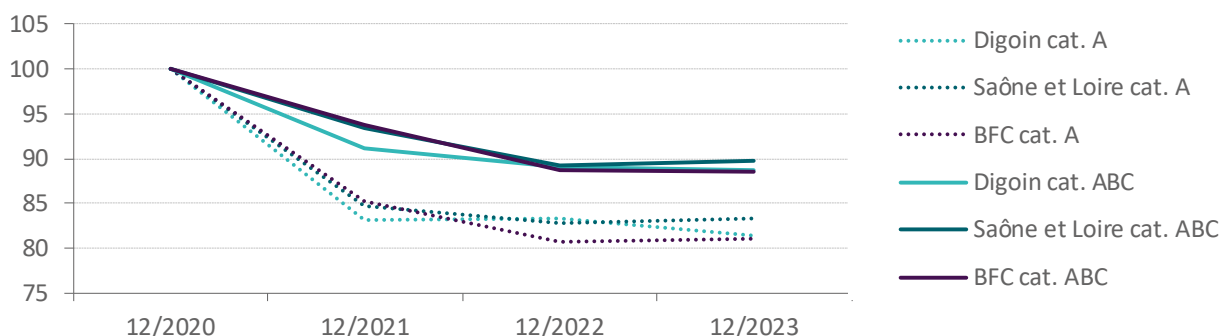
Sur les trois dernières années, le nombre de demandeurs d'emploi inscrits en catégorie A diminue globalement de 19% dans le bassin de Digoin, tandis qu'il recule de 17% au niveau départemental et qu'il suit une baisse de 19% en Bourgogne-Franche-Comté. Cela correspond, pour le bassin, à 548 individus de moins.

### Une baisse de la demande d'emploi des catégories ABC

Sur la même période, le nombre de demandeurs d'emploi inscrits en catégories A, B et C diminue de 11% dans le bassin de Digoin, tandis qu'il recule de 10% au niveau départemental et qu'il suit une baisse de 11% en Bourgogne-Franche-Comté. Cela correspond à 622 individus de moins dans le bassin.

Graphique 6

#### ÉVOLUTION DU NOMBRE DE DEFM INSCRITS EN CATÉGORIES A ET ABC (BASE 100 EN DÉCEMBRE 2020)



Source : France Travail, STMT - Données brutes

## Métiers recherchés par les demandeurs d'emploi inscrits en fin de mois à France Travail

Tableau 8

#### LES 10 MÉTIERS LES PLUS RECHERCHÉS PAR LES DEFM INSCRITS EN CATÉGORIES ABC EN DÉCEMBRE 2023

	DEFM cat. ABC	DELD	DETLD	Femmes	Non qualifiés	Sans diplôme	Niveau CAP-BEP
K1303 Assistance auprès d'enfants	224	63%	44%	99%	19%	11%	52%
K1304 Services domestiques	182	57%	42%	98%	48%	36%	45%
H3302 Opérations manuelles d'assemblage, tri ou emballage	153	41%	26%	44%	56%	22%	52%
K2204 Nettoyage de locaux	152	58%	36%	84%	48%	39%	48%
D1507 Mise en rayon libre-service	149	41%	18%	59%	50%	17%	46%
M1607 Secrétariat	128	54%	30%	99%	20%	4%	23%
N1105 Manutention manuelle de charges	121	40%	26%	14%	69%	31%	51%
A1203 Aménagement et entretien des espaces verts	112	48%	28%	9%	55%	22%	50%
K2501 Gardiennage de locaux	112	68%	35%	38%	70%	31%	56%
I1203 Maintenance des bâtiments et des locaux	111	55%	32%	21%	46%	27%	55%

Source : France Travail, STMT - Données brutes

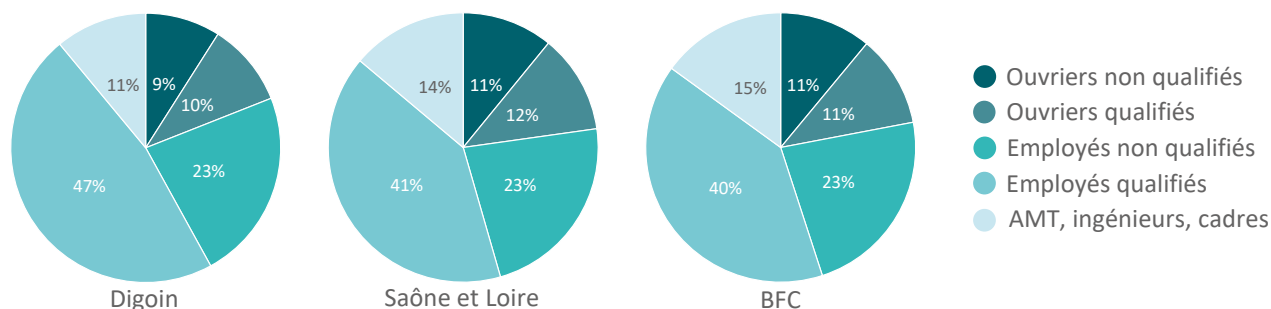
## Niveaux de qualification et de formation des demandeurs d'emploi inscrits en fin de mois

### Plus d'employés qualifiés

Le bassin compte une plus forte proportion d'employés qualifiés (47% contre 40% au niveau régional), au détriment des AMT, ingénieurs, cadres (11% contre 15%).

Graphique 7

#### RÉPARTITION DU NOMBRE DE DEFM INSCRITS EN CATÉGORIES ABC EN DÉCEMBRE 2023 PAR NIVEAU DE QUALIFICATION



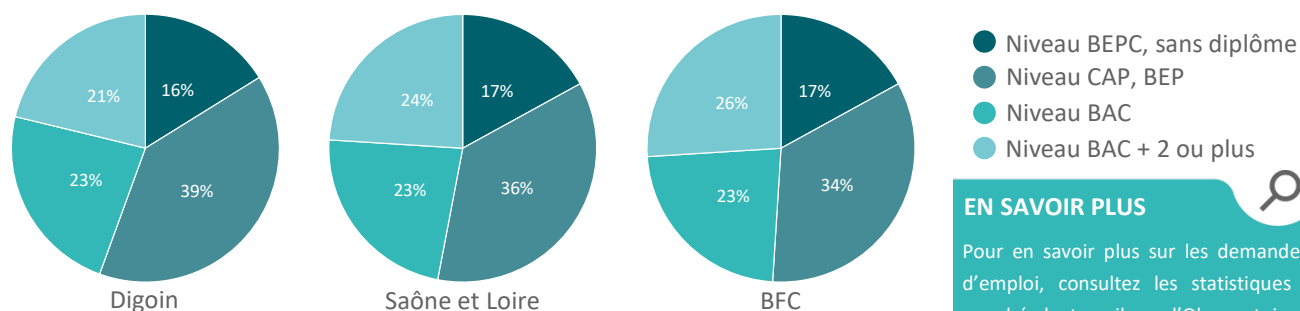
Source : France Travail, STMT - Données brutes

### Un niveau de formation moins élevé

Les demandeurs d'emploi du bassin ont globalement un niveau de formation moins élevé que la moyenne régionale. En effet, 44% d'entre eux ont un niveau de formation supérieur au BAC, contre 49% en Bourgogne-Franche-Comté. Dans le bassin, 39% des demandeurs d'emploi possèdent avec un niveau CAP ou BEP, contre 34% dans la région.

Graphique 8

#### RÉPARTITION DU NOMBRE DE DEFM INSCRITS EN CATÉGORIES ABC EN DÉCEMBRE 2023 PAR NIVEAU DE FORMATION



Source : France Travail, STMT - Données brutes

#### EN SAVOIR PLUS

Pour en savoir plus sur les demandeurs d'emploi, consultez les statistiques du marché du travail sur l'Observatoire de l'emploi Bourgogne-Franche-Comté.

[www.observatoire-francetravail-bfc.fr](http://www.observatoire-francetravail-bfc.fr)

## Allocataires indemnisés par France Travail

### 87% des allocataires indemnisés au titre de l'assurance chômage

Le bassin de Digoin compte 2 610 bénéficiaires d'une allocation chômage. L'assurance chômage indemnise 87% d'entre eux (contre 88% dans la région), soit 2 270 personnes. 6% des allocataires sont pris en charge au titre de la formation, un poids supérieur à celui de la région.

Tableau 9

#### RÉPARTITION DU NOMBRE D'ALLOCATAIRES INDEMNISÉS EN SEPTEMBRE 2023 PAR TYPE D'ALLOCATION

	Digoin			Saône et Loire			BFC		
	Volume	Part	Évolution sur 1 an	Volume	Part	Évolution sur 1 an	Volume	Part	Évolution sur 1 an
<b>Assurance Chômage</b>	2 270	87%	+3%	18 020	88%	+4%	91 170	88%	+4%
dont formation	130	6%	-2%	760	4%	-16%	4 300	5%	-11%
dont CSP, CRP, CTP	40	2%	-47%	470	3%	+68%	1 970	2%	+75%
<b>État</b>	240	9%	-14%	1 730	8%	-16%	8 590	8%	-13%
dont formation	-	0%	-	10	1%	-53%	60	1%	-28%
<b>Autre</b>	100	4%	-13%	750	4%	-3%	3 870	4%	+3%
dont formation	30	30%	-40%	240	32%	-23%	1 320	34%	-18%
<b>Ensemble des indemnisés</b>	2 610	100%	0%	20 500	100%	+1%	103 630	100%	+2%
dont formation	160	6%	-14%	1 010	5%	-19%	5 680	5%	-13%

Guide de lecture : les données en vert correspondent à une valeur plus favorable que celle observée au niveau régional, en rouge celle moins favorable qu'au niveau régional. Attention aux interprétations des évolutions lorsque les volumes sont faibles.

Source : France Travail, FNA - Données brutes provisoires arrondies

# Offre d'emploi

## Caractéristiques des offres d'emploi enregistrées par France Travail

### Le nombre d'offres d'emploi enregistrées augmente

Le bassin enregistre 4 008 offres d'emploi sur 12 mois, soit 13% de plus par rapport à la même période un an plus tôt. Dans la région, le nombre d'offres d'emploi enregistrées suit une hausse de 6%. Le poids des offres d'emploi durable est plus important dans le bassin qu'au niveau régional avec 67% contre 60%. 4% des offres proposent un emploi occasionnel (contre 5% au niveau régional) et 29% un emploi temporaire (contre 35% en Bourgogne-Franche-Comté).

Tableau 10

### RÉPARTITION DU NOMBRE D'OEE EN UN AN (JANVIER 2023 – DÉCEMBRE 2023) PAR TYPE D'OFFRE

	Digoin			Saône et Loire			BFC		
	Volume	Part	Évolution sur 1 an	Volume	Part	Évolution sur 1 an	Volume	Part	Évolution sur 1 an
<b>OEE</b>	4 008	-	+13%	31 370	-	+4%	167 788	-	+6%
<b>Durable</b>	2 703	67%	+23%	18 764	60%	+5%	100 460	60%	+5%
CDI	1 890	47%	+25%	14 199	45%	+11%	75 149	45%	+4%
CDD > 13 mois	484	12%	+30%	1 979	6%	-10%	9 497	6%	+7%
CDD 7 à 12 mois	329	8%	+5%	2 586	8%	-9%	15 814	9%	+10%
<b>Temporaire</b>	1 150	29%	-5%	11 364	36%	+4%	59 014	35%	+7%
CDD 4 à 6 mois	384	10%	-1%	2 765	9%	-11%	13 385	8%	-10%
CDD 1 à 3 mois	457	11%	0%	2 481	8%	-20%	12 930	8%	-11%
Mission > 1 mois	309	8%	-14%	6 118	20%	+28%	32 699	19%	+28%
<b>Occasionnel</b>	155	4%	+12%	1 242	4%	-3%	8 314	5%	+2%
CDD < 1 mois	66	2%	-25%	966	3%	+3%	5 528	3%	-14%
Mission < 1 mois	89	2%	+75%	276	1%	-18%	2 786	2%	+63%

Guide de lecture : les données en vert correspondent à une valeur plus favorable que celle observée au niveau régional, en rouge celle moins favorable qu'au niveau régional.

La somme des proportions peut être différente de 100% en cas d'absence d'information sur des données.

Attention aux interprétations des évolutions lorsque les volumes sont faibles.

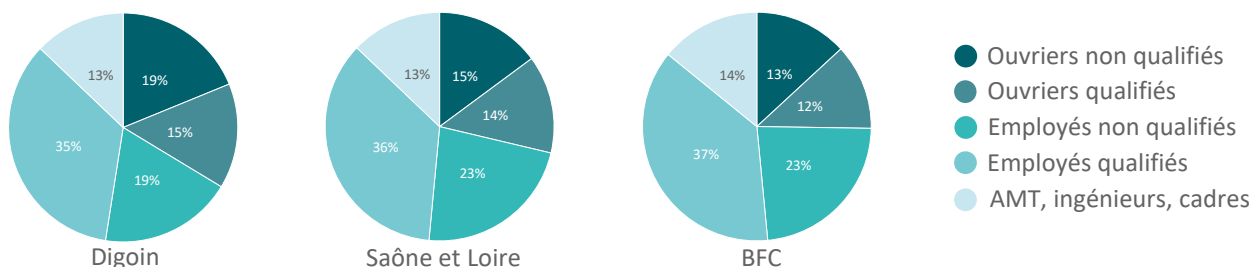
Source : France Travail, STMT - Données brutes hors offres d'emploi non salarié

### Plus d'offres d'emploi d'ouvriers

En proportion, plus d'offres d'emploi d'ouvriers sont enregistrées (34% dans le bassin contre 25% en Bourgogne-Franche-Comté). À l'inverse, les employés sont moins recherchés (54% contre 60%). Les offres d'emploi d'employés qualifiés sont les plus représentées dans le bassin.

Graphique 9

### RÉPARTITION DU NOMBRE D'OEE EN UN AN (JANVIER 2023 – DÉCEMBRE 2023) PAR NIVEAU DE QUALIFICATION



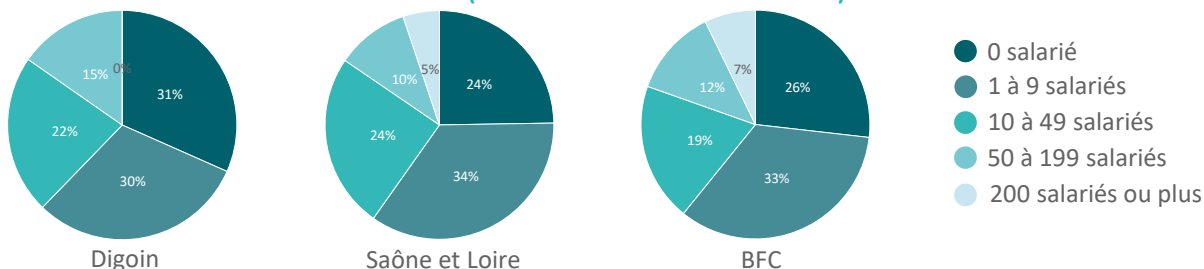
Source : France Travail, STMT - Données brutes hors offres d'emploi non salarié

### Les établissements sans salarié en plus forte proportion

Dans le bassin, les établissements sans salarié déposent, en proportion, plus d'offres d'emploi qu'au niveau régional (31% contre 26%). C'est également le cas de ceux de 10 à 49 salariés avec 22% contre 19%. Au contraire, les établissements de 200 salariés et plus déposent, en proportion, moins d'offres d'emploi avec 0% contre 7%, de même pour ceux de 1 à 9 salariés avec 30% contre 33%. Les établissements sans salarié sont les plus représentés dans les offres d'emploi du bassin.

Graphique 10

### RÉPARTITION DU NOMBRE D'OEE EN UN AN (JANVIER 2023 – DÉCEMBRE 2023) PAR TAILLE D'ÉTABLISSEMENT



Source : France Travail, STMT - Données brutes hors offres d'emploi non salarié



## Le secteur des services moins présent qu'au niveau régional

Les offres d'emplois enregistrées en un an concernent en majorité le secteur des services (77%), avec un poids moins important que celui de la région (80%). En proportion, plus d'offres d'emploi sont enregistrées dans les secteurs du commerce, de la construction et de l'industrie que dans la répartition départementale. À l'inverse, moins d'offres d'emploi sont observées pour le secteur de l'agriculture, sylviculture et pêche dans le bassin.

Tableau 11

### RÉPARTITION DU NOMBRE D'OEE EN UN AN (JANVIER 2023 – DÉCEMBRE 2023) PAR SECTEUR D'ACTIVITÉ

	Digoin			Saône et Loire			BFC		
	Volume	Part	Évolution sur 1 an	Volume	Part	Évolution sur 1 an	Volume	Part	Évolution sur 1 an
Agriculture, sylviculture et pêche	28	1%	+47%	921	3%	+23%	4 494	3%	-9%
Industrie	307	8%	+5%	2 018	6%	0%	11 703	7%	+3%
dont industries extractives	-	0%	0%	3	0%	+50%	23	0%	-30%
dont industrie manufacturière	303	8%	+7%	1 958	6%	+1%	10 942	7%	+2%
dont production et distribution d'électricité, de gaz, ...	-	0%	0%	8	0%	0%	152	0%	+90%
dont production et distribution d'eau, assainissement, ...	4	0%	-50%	49	0%	-33%	586	0%	0%
Construction	195	5%	-21%	970	3%	-14%	5 527	3%	0%
Commerce, réparation d'automobiles et de motocycles	406	10%	+5%	2 853	9%	+4%	12 546	7%	-8%
Services	3 072	77%	+18%	24 608	78%	+5%	133 518	80%	+8%
dont transports et entreposage	80	2%	+8%	1 170	4%	-5%	3 652	2%	-8%
dont hébergement et restauration	366	9%	+46%	1 961	6%	-1%	10 490	6%	-7%
dont information et communication	20	0%	+33%	68	0%	-6%	451	0%	-23%
dont activités financières et d'assurance	44	1%	-15%	400	1%	+25%	1 606	1%	-9%
dont activités immobilières	9	0%	+29%	86	0%	-43%	859	1%	-9%
dont activités spécialisées, scientifiques et techniques	56	1%	-19%	1 720	5%	-2%	7 413	4%	-18%
dont activités de services administratifs et de soutien	1 289	32%	+21%	12 343	39%	+25%	69 412	41%	+27%
dont administration publique	72	2%	-31%	954	3%	-13%	8 240	5%	+10%
dont enseignement	58	1%	-37%	759	2%	-61%	5 101	3%	-15%
dont santé humaine et action sociale	871	22%	+32%	4 236	14%	+9%	20 815	12%	-2%
dont arts, spectacles et activités récréatives	25	1%	+9%	200	1%	-7%	1 241	1%	-7%
dont autres activités de services	182	5%	-3%	711	2%	-19%	4 238	3%	-15%

Guide de lecture : les données en vert correspondent à une valeur plus favorable que celle observée au niveau régional, en rouge celle moins favorable qu'au niveau régional. Attention aux interprétations des évolutions lorsque les volumes sont faibles.

n.c. : Non communicable en raison du secret statistique

Source : France Travail, STMT - Données brutes hors offres d'emploi non salarié

## Métiers recherchés dans les offres d'emploi enregistrées par France Travail

Tableau 12

### LES 10 MÉTIERS LES PLUS RECHERCHÉS DANS LES OEE EN UN AN (JANVIER 2023 – DÉCEMBRE 2023)

	OEE	Part emploi durable	Part emploi temporaire	Part emploi occasionnel
G1602 personnel de cuisine	148	59%	39%	2%
K1304 services domestiques	144	68%	31%	1%
J1501 soins d'hygiène, de confort du patient	136	45%	54%	1%
H2102 conduite d'équipement de production alimentaire	108	63%	31%	6%
G1803 service en restauration	107	56%	44%	0%
F1704 préparation du gros oeuvre et des travaux publics	106	49%	45%	6%
K1301 accompagnement médicosocial	89	47%	34%	19%
N1103 magasinage et préparation de commandes	89	36%	42%	22%
K1302 assistance auprès d'adultes	86	91%	9%	0%
J1506 soins infirmiers généralistes	83	81%	18%	1%

Source : France Travail, STMT - Données brutes hors offres d'emploi non salarié

Tableau 13

### LES 10 MÉTIERS LES PLUS RECHERCHÉS DANS LES OEE EN UN TRIMESTRE (OCTOBRE 2023 – DÉCEMBRE 2023)

	OEE	Part emploi durable	Part emploi temporaire	Part emploi occasionnel
J1501 soins d'hygiène, de confort du patient	38	32%	68%	0%
K1304 services domestiques	30	73%	27%	0%
F1704 préparation du gros oeuvre et des travaux publics	21	48%	38%	14%
G1602 personnel de cuisine	21	71%	29%	0%
G1803 service en restauration	17	71%	29%	0%
K1302 assistance auprès d'adultes	17	88%	12%	0%
K1301 accompagnement médicosocial	16	50%	6%	44%
D1507 mise en rayon libre-service	14	100%	0%	0%
H2102 conduite d'équipement de production alimentaire	14	36%	57%	7%
D1407 technico-commercial / technico-commerciale	13	100%	0%	0%

Source : France Travail, STMT - Données brutes hors offres d'emploi non salarié

# Graphe des métiers

Tableau 14

## INDICATEURS GRAPHE DES MÉTIERS SUR UN AN (JANVIER 2023 – DÉCEMBRE 2023)

	Digoin	Saône et Loire	BFC
Taux de satisfaction	39%	67%	70%
Taux d'écoulement de la demande	64%	64%	64%
Ratio OEE/DEE	0,7	0,7	0,7

Guide de lecture : les données en vert correspondent à une valeur plus favorable que celle observée au niveau régional, en rouge celle moins favorable qu'au niveau régional.

Source : France Travail

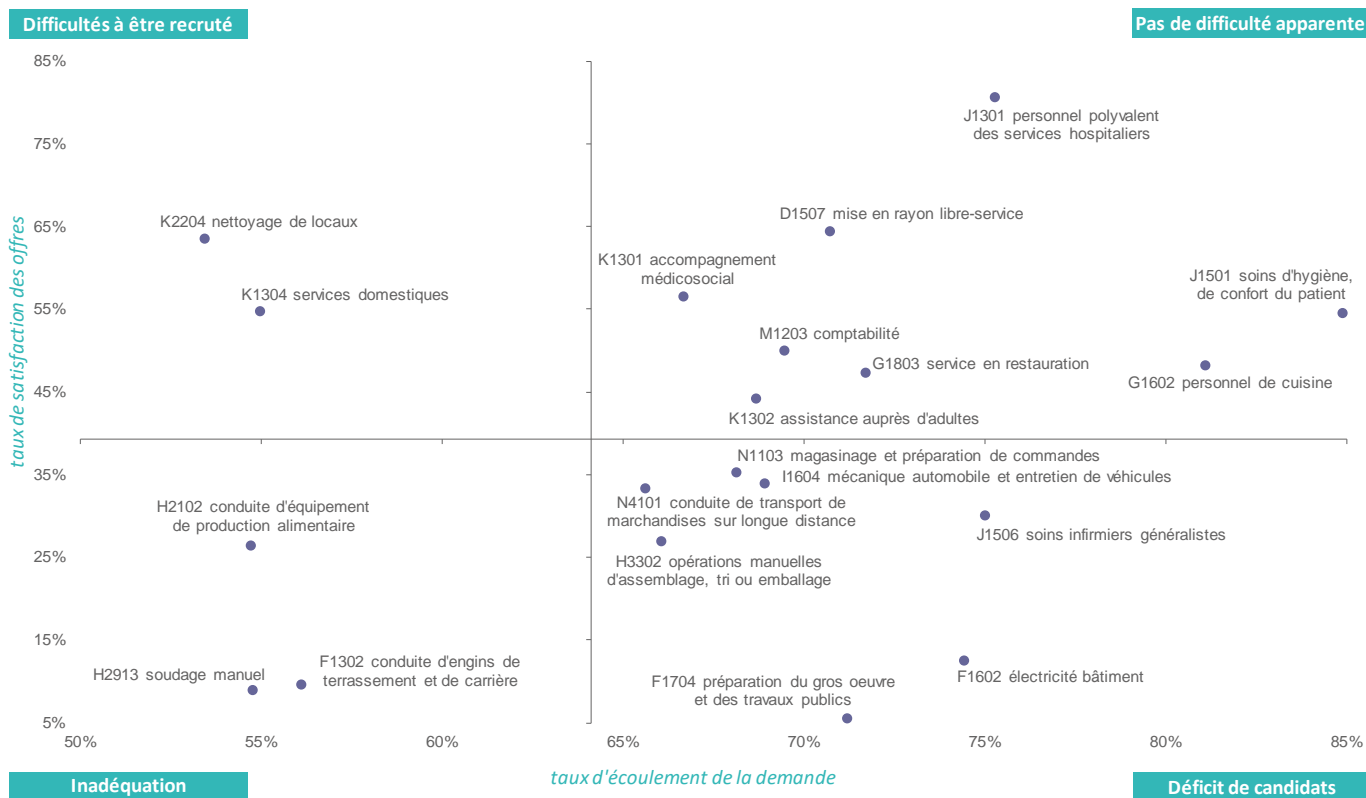
### EN SAVOIR PLUS

Pour en savoir plus sur la situation des métiers, consultez la météo des métiers sur l'Observatoire de l'emploi Bourgogne-Franche-Comté.

[www.observatoire-francetravail-bfc.fr](http://www.observatoire-francetravail-bfc.fr)

Graphique 11

## GRAPHE DES MÉTIERS POUR LES 20 ROME ENREGISTRANT LE PLUS D'OFFRES SUR UN AN (JANVIER 2023 – DÉCEMBRE 2023)



Remarque : Les 20 premiers ROME regroupent 44% des offres du bassin.

Guide de lecture

Les métiers sont positionnés sur un plan selon deux axes, en fonction du **taux de satisfaction des offres** (axe vertical) et du **taux d'écoulement des demandes** (axe horizontal). Ce positionnement se fait par rapport à la **moyenne de chacun de ces deux indicateurs**, par conséquent le nombre de métiers présents dans chacune des quatre cases du graphe diffère. Schématiquement sont ainsi distinguées **quatre situations d'équilibre (ou de déséquilibre) relatif entre l'offre et la demande d'emploi** :

- métiers sans difficulté apparente.** Les offres sont satisfaites et les demandeurs ont une sortie rapide ;
- métiers pour lesquels les demandeurs ont des difficultés à être recrutés.** Les offres sont satisfaites, mais les demandeurs manquent de débouchés ;
- métiers pour lesquels les difficultés de recrutement semblent résulter d'une inadéquation plutôt qualitative.** Les offres sont mal satisfaites, mais les demandeurs ne trouvent pas d'emploi facilement pour autant ;
- métiers pour lesquels les difficultés de recrutement semblent résulter d'un déficit de candidats.**

Source : France Travail

# Taux de chômage

## Un taux de chômage inférieur à celui de la région et du département

Au 3ème trimestre 2023, le taux de chômage est de 5,6% dans la zone d'emploi du Charolais\*. Il est en augmentation de 0,2 point sur un trimestre et de 0,3 point sur un an.

En Saône et Loire, le taux de chômage est de 6,7%. Il est en hausse de 0,2 point sur un trimestre et de 0,3 point sur un an.

En Bourgogne-Franche-Comté, le taux de chômage est de 6,5%. Il est en progression de 0,2 point sur un trimestre et sur un an.

En France métropolitaine, le taux de chômage est de 7,2%. Il est en augmentation de 0,2 point sur un trimestre et sur un an.

Graphique 12

### TAUX DE CHÔMAGE LOCALISÉ AU 3ÈME TRIMESTRE 2023



Source : Insee - Données CVS / \* Découpage Insee, différent de celui des bassins France Travail.

# Emploi intérimaire

## L'emploi intérimaire trimestriel en baisse sur un an

Au 3ème trimestre 2023, l'intérim recule par rapport au même trimestre de l'année précédente (-11% contre -7% en Bourgogne-Franche-Comté). Une baisse est observée pour toutes les catégories de population, avec -17% pour les femmes et les jeunes.

## Le secteur de l'industrie est le principal utilisateur des emplois intérimaires

Plus de 3 emplois intérimaires sur 4 sont occupés par des hommes. Les 25-49 ans sont les plus employés dans l'intérim (53%). Le secteur de l'industrie représente plus de la moitié de ces emplois. Les ouvriers sont les catégories socio-professionnelles les plus sollicitées pour ce type de contrat (89%).

Tableau 15

### EMPLOI INTÉRIMAIRE AU 3ÈME TRIMESTRE 2023

	Digoin			Saône et Loire		BFC	
	Volume	Part	Évolution sur 1 an	Part	Évolution sur 1 an	Part	Évolution sur 1 an
<b>Total</b>	864	100%	-11%	100%	-4%	100%	-7%
Hommes	668	77%	-9%	73%	-5%	71%	-7%
Femmes	197	23%	-17%	27%	-2%	29%	-9%
-25 ans	219	25%	-17%	28%	-2%	28%	-7%
25 à 49 ans	462	53%	-10%	55%	-5%	56%	-9%
50 ans ou plus	184	21%	-2%	18%	-5%	16%	-3%
Industrie	558	65%	+1%	48%	-1%	52%	-9%
Commerce	50	6%	-52%	6%	-15%	8%	-4%
Construction	124	14%	-27%	17%	-8%	13%	-7%
Services	125	14%	-4%	28%	-4%	27%	-5%
Ouvriers NQ	459	53%	-9%	37%	-5%	43%	-9%
Ouvriers Q.	311	36%	-14%	48%	+1%	41%	-4%
Employés	46	5%	-22%	n.d.	n.d.	9%	-9%
Prof. intermédiaires	n.d.	n.d.	n.d.	8%	n.d.	6%	-10%
Cadres	n.d.	n.d.	n.d.	n.d.	n.d.	1%	-2%

Guide de lecture : les données en vert correspondent à une valeur plus favorable que celle observée au niveau régional, en rouge celle moins favorable qu'au niveau régional. Attention aux interprétations des évolutions lorsque les volumes sont faibles.

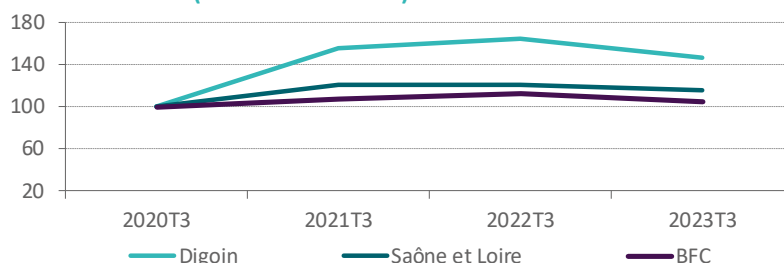
Remarque : La somme des sous-catégories peut différer légèrement du total en raison des non renseignés.

Champ : Emploi intérimaire trimestriel moyen (total y compris agriculture).

Source : Dares et DREETS BFC - Données brutes. Calculs : France Travail

Graphique 13

### ÉVOLUTION DE L'EMPLOI INTÉRIMAIRE (BASE 100 EN 2020)



Champ : Emploi intérimaire trimestriel moyen (total y compris agriculture).

Source : Dares et DREETS BFC - Données brutes. Calculs : France Travail

# Emploi salarié

## Le secteur de la construction plus représenté dans le bassin de Digoin

Près de 17 400 emplois salariés sont dénombrés au 3ème trimestre 2023 (champ Urssaf). Le poids de la construction (11% contre 8%), du commerce (21% contre 18%) et de l'industrie (26% contre 23%) est supérieur à la moyenne régionale au contraire de celui des services (41% contre 51%).

L'emploi salarié affiche une tendance à la baisse de 1% dans le bassin en un an, soit 232 emplois de moins, contre une stabilité en Bourgogne-Franche-Comté.

Le secteur des services est celui qui suit la plus forte baisse avec 160 emplois de moins en un an, soit une baisse de 2%. Les effectifs salariés dans le secteur de l'industrie diminuent de 1% sur un an, avec une perte de 62 emplois. Le secteur du commerce voit ses effectifs diminuer de 1% sur un an, avec 22 emplois de moins. En revanche, dans le secteur de la construction une hausse du nombre d'emplois est observée, avec +1% soit 12 emplois supplémentaires sur un an.

Tableau 16

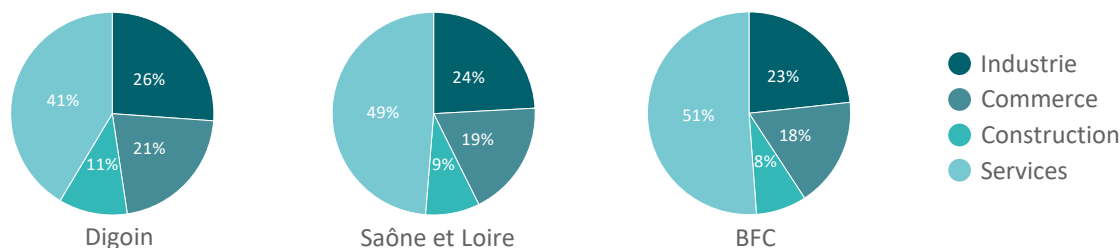
### RÉPARTITION DU NOMBRE DE SALARIÉS AU 3ÈME TRIMESTRE 2023 PAR SECTEUR D'ACTIVITÉ (NAF5)

	Digoin				Saône et Loire		BFC	
	Volume	Part	Évolution sur 1 an		Part	Évolution sur 1 an	Part	Évolution sur 1 an
Industrie	4 535	26%	-1%	- 62	24%	0%	23%	0%
Commerce	3 731	21%	-1%	- 22	19%	0%	18%	0%
Construction	1 901	11%	+1%	+ 12	9%	-1%	8%	-1%
Services	7 188	41%	-2%	- 160	49%	0%	51%	0%
<b>Total</b>	<b>17 355</b>	<b>100%</b>	<b>-1%</b>	<b>- 232</b>	<b>100%</b>	<b>0%</b>	<b>100%</b>	<b>0%</b>

Guide de lecture : les données en vert correspondent à une valeur plus favorable que celle observée au niveau régional, en rouge celle moins favorable qu'au niveau régional  
Source : Urssaf - Données brutes. Calculs : France Travail

Graphique 14

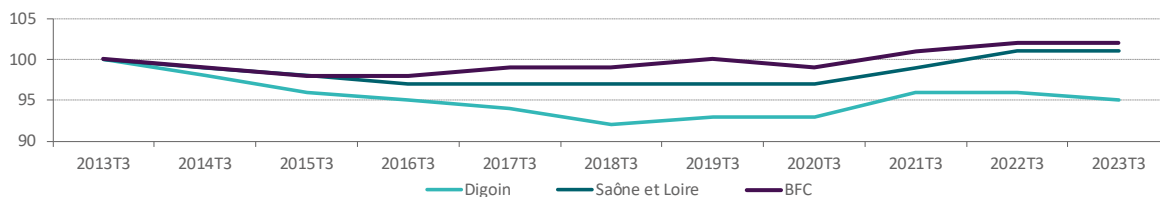
### RÉPARTITION DU NOMBRE DE SALARIÉS AU 3ÈME TRIMESTRE 2023 PAR SECTEUR D'ACTIVITÉ (NAF5)



Source : Urssaf - Données brutes. Calculs : France Travail

Graphique 15

### ÉVOLUTION DE L'EMPLOI SALARIÉ (BASE 100 EN 2013)



Source : Urssaf - Données brutes. Calculs : France Travail

## Zoom sur l'emploi salarié annuel

### Les établissements en majorité dans les services

Le bassin de Digoin compte au 31 décembre 2022, 2 014 établissements dans l'emploi salarié champ Urssaf. Le secteur des services regroupe la moitié des établissements avec un poids inférieur à la moyenne régionale (50% contre 53%). Tous secteurs confondus, le nombre d'établissements augmente de 1% sur un an (comme en Bourgogne-Franche-Comté).

Tableau 17

### RÉPARTITION DU NOMBRE D'ÉTABLISSEMENTS AU 31 DÉCEMBRE 2022 PAR SECTEUR D'ACTIVITÉ (NAF5)

	Digoin			Saône et Loire		BFC	
	Volume	Part	Évolution sur 1 an	Part	Évolution sur 1 an	Part	Évolution sur 1 an
Industrie	217	11%	+1%	10%	-1%	10%	0%
Commerce	507	25%	-1%	25%	+1%	24%	0%
Construction	289	14%	+2%	13%	+1%	13%	+1%
Services	1 001	50%	+1%	52%	+1%	53%	+1%
<b>Total</b>	<b>2 014</b>	<b>100%</b>	<b>+1%</b>	<b>100%</b>	<b>+1%</b>	<b>100%</b>	<b>+1%</b>

Guide de lecture : les données en vert correspondent à une valeur plus favorable que celle observée au niveau régional, en rouge celle moins favorable qu'au niveau régional  
Source : Urssaf - Données brutes. Calculs : France Travail

## Les plus fortes évolutions du nombre d'emplois salariés en un an

Dans le bassin, ce sont les activités de travaux d'installation électrique dans tous locaux qui ont suivi le plus fort accroissement de leurs effectifs salariés avec 31 emplois supplémentaires en un an, soit une progression de 16%. À l'inverse, ce sont les activités de fabrication d'articles céramiques à usage domestique, ornemental qui perdent le plus d'effectifs salariés, avec 48 emplois de moins, soit une baisse de 22%.

Tableau 18

### 10 PREMIÈRES ACTIVITÉS EN PROGRESSION SUR UN AN PAR APE AU 31 DÉCEMBRE 2022

	Digoin		
	Effectif	Évolution sur 1 an	
43.21A Travaux d'installation électrique dans tous locaux	226	+ 31	+16%
10.71C Boulangerie et boulangerie-pâtisserie	223	+ 25	+13%
93.12Z Activités de clubs de sports	128	+ 21	+20%
24.10Z Sidérurgie	736	+ 18	+3%
47.11B Commerce d'alimentation générale	30	+ 15	+100%
64.20Z Activités des sociétés holding	104	+ 15	+17%
46.49Z Commerce de gros d'autres biens domestiques	527	+ 14	+3%
43.31Z Travaux de plâtrerie	74	+ 12	+19%
42.21Z Construction de réseaux pour fluides	112	+ 12	+12%
46.61Z Commerce de gros (commerce interentreprises) de matériel agricole	176	+ 12	+7%

Source : Urssaf - Données brutes. Calculs : France Travail

Tableau 19

### 10 PREMIÈRES ACTIVITÉS EN DÉCLIN SUR UN AN PAR APE AU 31 DÉCEMBRE 2022

	Digoin		
	Effectif	Évolution sur 1 an	
23.41Z Fabrication d'articles céramiques à usage domestique, ornemental	167	- 48	-22%
78.20Z Activités des agences de travail temporaire	246	- 44	-15%
88.10A Aide à domicile	333	- 17	-5%
43.32B Travaux de menuiserie métallique et serrurerie	63	- 16	-20%
45.20A Entretien et réparation de véhicules automobiles légers	221	- 16	-7%
88.99B Action sociale sans hébergement n.c.a.	163	- 15	-8%
53.10Z Activ. de poste dans le cadre d'obligation de service universel	192	- 15	-7%
87.10A Hébergement médicalisé pour personnes âgées	220	- 15	-6%
43.34Z Travaux de peinture et vitrerie	121	- 14	-10%
49.39A Transports routiers réguliers de voyageurs	71	- 13	-15%

Source : Urssaf - Données brutes. Calculs : France Travail

## Déclarations préalables à l'embauche

### Une baisse du nombre de déclarations préalables à l'embauche

Au 4<sup>ème</sup> trimestre 2023, plus de 7 700 déclarations préalables à l'embauche sont enregistrées, un volume en baisse de 19% par rapport à la même période un an plus tôt, contre -7% en Bourgogne-Franche-Comté. Cette baisse est plus marquée pour les femmes (-21%), les seniors (-26%), le secteur des services (-23%) et les contrats d'intérim (-25%). À l'inverse, le nombre de DPAE est en hausse pour le secteur de l'agriculture (+23%) et les CDD de 1 à 3 mois (+39%).

Tableau 20

### RÉPARTITION DU NOMBRE DE DPAE ENREGISTRÉES AU 4ÈME TRIMESTRE 2023

	Digoin			Saône et Loire		BFC	
	Volume	Part	Évolution sur 1 an	Part	Évolution sur 1 an	Part	Évolution sur 1 an
<b>DPAE</b>	7 711		<b>-19%</b>	91 830	<b>-14%</b>	459 674	-7%
Hommes	4 300	56%	<b>-18%</b>	55%	<b>-17%</b>	53%	-8%
Femmes	3 407	44%	<b>-21%</b>	45%	<b>-11%</b>	47%	-5%
< 25 ans	2 203	29%	<b>-18%</b>	28%	<b>-15%</b>	29%	-9%
25-49 ans	3 396	44%	<b>-16%</b>	51%	<b>-15%</b>	51%	-8%
50 ans ou +	2 112	27%	<b>-26%</b>	21%	<b>-11%</b>	20%	-1%
Agriculture	90	1%	<b>+23%</b>	3%	-2%	2%	-2%
Industrie	255	3%	<b>0%</b>	2%	<b>-3%</b>	2%	-4%
B.T.P	117	2%	<b>-13%</b>	1%	<b>-20%</b>	1%	-9%
Services	6 533	85%	<b>-23%</b>	89%	<b>-15%</b>	91%	-7%
Commerce	716	9%	<b>+10%</b>	4%	<b>-6%</b>	4%	-4%
CDI	689	9%	<b>-7%</b>	8%	<b>-4%</b>	8%	-2%
CDD + 6 mois	215	3%	<b>+11%</b>	2%	<b>-5%</b>	2%	-2%
CDD 4 à 6 mois	117	2%	<b>-17%</b>	1%	<b>+5%</b>	1%	+2%
CDD 1 à 3 mois	550	7%	<b>+39%</b>	3%	<b>+9%</b>	3%	+1%
CDD moins d'un mois	2 220	29%	<b>-23%</b>	26%	<b>-2%</b>	27%	+2%
Intérim	3 920	51%	<b>-25%</b>	59%	<b>-21%</b>	58%	-12%

Guide de lecture : les données en vert correspondent à une valeur plus favorable que celle observée au niveau régional, en rouge celle moins favorable qu'au niveau régional. La somme des secteurs ou des contrats peut être différente du total général en raison de données non renseignées sur certaines typologies.

Attention aux interprétations des évolutions lorsque les volumes sont faibles.

Source : Urssaf - Données brutes. Calculs : France Travail

# Besoins en main d'œuvre

## 2 134 intentions d'embauche déclarées

21,7% des établissements du bassin envisagent de recruter en 2023. Le nombre total des projets de recrutement s'élève à 2 134 ce qui représente 2% du volume régional. La part des projets de recrutement jugés difficiles est supérieure à celle de la Bourgogne-Franche-Comté (59,5% contre 55,7%), tandis que celle des recrutements saisonniers est inférieure à la moyenne régionale (18,1% contre 28,9%).

Tableau 21

### PRINCIPAUX RÉSULTATS DE L'ENQUÊTE BMO 2023

	Digoin	Saône et Loire	BFC
Part des établissements recruteurs	21,7%	28,1%	27,6%
Projets de recrutement	2 134	22 032	107 786
dont projets jugés difficiles	59,5%	56,4%	55,7%
dont projets saisonniers	18,1%	37,7%	28,9%

Guide de lecture : les données en vert correspondent à une valeur plus favorable que celle observée au niveau régional, en rouge celle moins favorable qu'au niveau régional

Source : France Travail, Enquête BMO

### EN SAVOIR PLUS

Pour en savoir plus sur les résultats de l'enquête BMO, rendez-vous sur l'Observatoire de l'emploi Bourgogne-Franche-Comté.

[www.observatoire-francetravail-bfc.fr](http://www.observatoire-francetravail-bfc.fr)

## Le métier d'infirmiers, cadres infirmiers et puéricultrices en tête des intentions d'embauche

Parmi les métiers les plus recherchés par les employeurs, les métiers d'infirmiers, cadres infirmiers et puéricultrices, d'aides-soignants (aide médico-psycho., auxiliaire de puéri., ...) et d'employés de libre-service constituent le top 3 du bassin. 7 des 10 métiers les plus recherchés dans le bassin figurent également dans le top 10 régional.

Tableau 22

### LES 10 MÉTIERS LES PLUS RECHERCHÉS PAR LES EMPLOYEURS EN 2023

	Nombre de projets de recrutement	dont projets jugés difficiles	dont projets saisonniers	Présence dans le top 10 régional
Infirmiers, cadres infirmiers et puéricultrices	232	86,2%	0,0%	
Aides-soignants (aide médico-psycho., auxiliaire de puéri., ...)	207	66,1%	15,4%	x
Employés de libre-service	136	0,0%	83,1%	x
Médecins	61	42,3%	0,0%	
Ouvriers non qualifiés de l'emballage et manutentionnaires	57	9,2%	58,6%	x
Aides, apprentis, employés polyvalents de cuisine (plonge, ...)	56	66,2%	21,6%	x
Agents d'entretien de locaux (y compris ATSEM)	53	49,2%	19,7%	x
Serveurs de cafés, de restaurants et commis	48	95,8%	4,2%	x
Maraîchers, horticulteurs salariés	45	84,7%	100,0%	
Aides à domicile, aides ménagères, travailleuses familiales	40	92,4%	7,5%	x

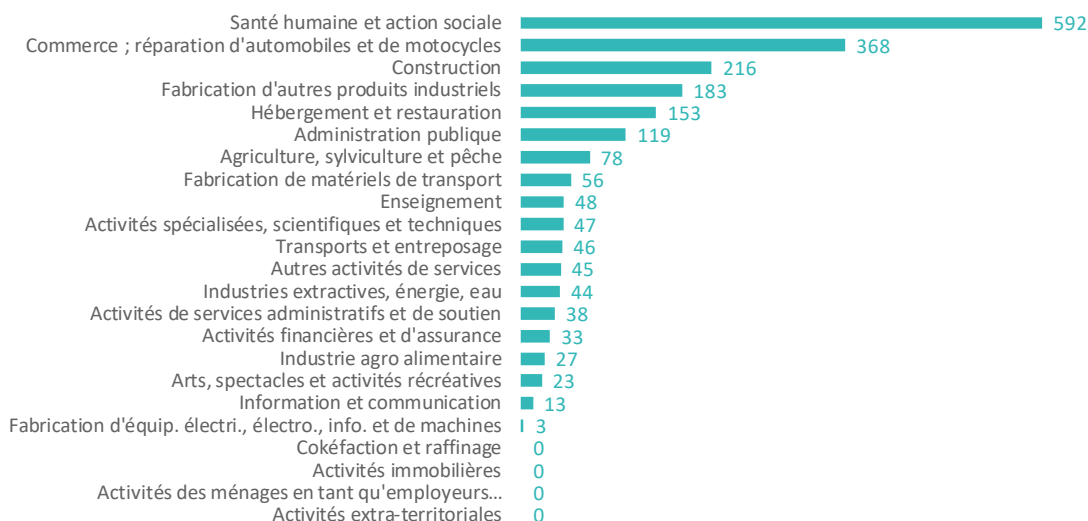
Source : France Travail, Enquête BMO

## Une majorité de projets dans les services

Les services concentrent 54% des projets de recrutement, soit 1 159 projets, dont 592 projets dans la santé humaine et action sociale et 153 projets dans l'hébergement et restauration. Le commerce représente 17% des projets (soit 368 projets), l'industrie 15% (312), la construction 10% (216) et l'agriculture 4% (78).

Graphique 16

### RÉPARTITION DES PROJETS DE RECRUTEMENT PAR SECTEUR D'ACTIVITÉ DÉTAILLÉ (NAF38 REGROUPÉS) EN 2023



Source : France Travail, Enquête BMO

# Cantons

Carte 1

## PRINCIPAUX INDICATEURS SOCIOÉCONOMIQUES DES CANTONS DU BASSIN D'EMPLOI



### Digoin

18 213 habitants en 2020  
45 habitants/km<sup>2</sup>  
4 672 salariés en 2022  
1 346 DEFM cat. ABC en déc 2023



### Gueugnon (Partie 1)

12 463 habitants en 2020  
25 habitants/km<sup>2</sup>  
2 883 salariés en 2022  
705 DEFM cat. ABC en déc 2023



### Charolles (Partie 1)

11 430 habitants en 2020  
26 habitants/km<sup>2</sup>  
1 489 salariés en 2022  
632 DEFM cat. ABC en déc 2023



### Paray-le-Monial

20 293 habitants en 2020  
48 habitants/km<sup>2</sup>  
4 691 salariés en 2022  
1 094 DEFM cat. ABC en déc 2023



### Chauffailles

19 300 habitants en 2020  
43 habitants/km<sup>2</sup>  
3 162 salariés en 2022  
1 137 DEFM cat. ABC en déc 2023

Certains cantons, étant composés de communes appartenant à différents bassins, ont été découpés en plusieurs parties afin de ne prendre en compte dans les résultats du bassin que les communes lui appartenant.

Champ : Population totale et densité de population, emploi salarié, demande d'emploi - Données brutes

Sources : Insee, Urssaf, France Travail

Tableau 23

## POPULATION DANS LES CANTONS DU BASSIN D'EMPLOI

	Population totale RP 2020	Évolution sur 6 ans	Densité	Part < 25 ans	Part 50-59 ans	Part 60 ans ou +	Population active RP 2020
Charolles (Partie 1)	11 430	-1%	26	26%	14%	33%	5 013
Chauffailles	19 300	-1%	43	23%	15%	39%	8 040
Digoin	18 213	-5%	45	23%	14%	39%	7 361
Gueugnon (Partie 1)	12 463	-7%	25	20%	16%	41%	5 021
Paray-le-Monial	20 293	0%	48	24%	14%	38%	8 142

Champ : Population totale, densité de population (habitants au km<sup>2</sup>), population active - Données brutes  
Source : Insee, Recensement de la Population

Tableau 24

## EMPLOI SALARIÉ DANS LES CANTONS DU BASSIN D'EMPLOI

	Établissements 2022	Emploi salarié 2022	Part industrie	Part construction	Part commerce	Part services	Évolution sur 1 an	Évolution sur 5 ans
Charolles (Partie 1)	249	1 489	19%	17%	19%	45%	+1%	+6%
Chauffailles	472	3 162	26%	22%	24%	28%	0%	+1%
Digoin	424	4 672	37%	8%	27%	28%	-1%	-2%
Gueugnon (Partie 1)	238	2 883	33%	7%	12%	48%	+1%	+3%
Paray-le-Monial	631	4 691	17%	8%	25%	49%	0%	+6%

Champ : Établissements, emplois salariés - Données brutes  
Source : Urssaf

Tableau 25

## DEMANDE D'EMPLOI DANS LES CANTONS DU BASSIN D'EMPLOI

	DEFM ABC 12 2023	Évolution sur 1 an	Part < 25 ans	Part 50 ans ou +	Part DELD	Part DETLD	Part RSA	Part QPV
Charolles (Partie 1)	632	+10%	13%	38%	45%	26%	9%	0%
Chauffailles	1 137	+2%	11%	36%	48%	26%	9%	0%
Digoin	1 346	+1%	14%	33%	44%	27%	13%	0%
Gueugnon (Partie 1)	705	-6%	13%	37%	44%	25%	12%	0%
Paray-le-Monial	1 094	-6%	12%	36%	46%	26%	12%	0%

Champ : DEFM ABC - Données brutes / n.d. : Non disponible en raison du secret statistique  
Source : France Travail

Tableau 26

## OFFRE D'EMPLOI DANS LES CANTONS DU BASSIN D'EMPLOI

	OEE cumul 1 an 12 2023	Évolution sur 1 an	Part offres durables	Ratio OEE/DEE	Taux de satisfaction
Charolles (Partie 1)	413	+9%	66%	0,6	48%
Chauffailles	1 466	+21%	72%	1,2	21%
Digoin	725	+26%	60%	0,4	48%
Gueugnon (Partie 1)	245	-5%	65%	0,3	54%
Paray-le-Monial	1 159	+4%	67%	0,9	50%

Champ : OEE - Données brutes  
Source : France Travail



# Sources et définitions

## Population

**Source** : Insee, Recensement de la Population

Le Recensement de la Population repose sur une collecte d'informations annuelle concernant successivement tous les territoires communaux au cours d'une période de 5 ans. Les communes de plus de 10 000 habitants sont enquêtées chaque année à travers un échantillon (représentatif de leur territoire) de 8% de leur population, soit 40 % au bout de 5 ans. Les communes de moins de 10 000 habitants sont quant à elles recensées de façon exhaustive une fois tous les 5 ans.

**Population totale** : Nombre d'habitants d'après les données du Recensement de la Population de l'Insee.

**Densité** : Nombre d'habitants rapporté à la superficie en km<sup>2</sup>.

**Solde migratoire** : Différence entre les entrées et les sorties d'un territoire.

**Solde naturel** : Différence entre les naissances et les décès.

**Population active** : Population en âge de travailler (de 15 à 64 ans), composée des actifs ayant un emploi et des chômeurs. Les élèves, étudiants et stagiaires non rémunérés, les retraités et préretraités, sont considérés comme inactifs, ils ne sont pas comptés ici.

**Taux d'activité** : Population active (i.e. de 15 à 64 ans) rapportée à la population âgée de 15 à 64 ans.

**Taux d'emploi** : Population active occupée (i.e. ayant un emploi) rapportée à la population âgée de 15 à 64 ans.

## Demande d'emploi

**Source** : France Travail, STMT - Données brutes

**DEFM de catégorie A, sans activité réduite** : Demandeurs d'emploi tenus de faire des actes positifs de recherche d'emploi, sans emploi ni activité réduite.

**DEFM de catégories BC** : Demandeurs d'emploi tenus de faire des actes positifs de recherche d'emploi, ayant exercé une activité réduite courte (i.e. de 78 heures ou moins au cours du mois) ou longue (i.e. de plus de 78 heures).

**DEFM de catégories ABC** : Personnes sans emploi, en recherche active, disponibles, avec activité réduite de moins ou plus 78 h ou occasionnelle dans le mois de leur inscription ou renouvellement de leur demande.

**DELD et DETLD** : Demandeurs d'emploi de longue durée (ancienneté d'inscription d'au moins un an) et de très longue durée (au moins deux ans).

**RSA** : Revenu de solidarité active. En raison du remplacement du RSA activité et de la prime pour l'emploi (PPE) par la prime d'activité (PPA) au 1er janvier 2016, une rupture s'est produite dans les séries du RSA. Afin de tenir compte de cette bascule, nous avons revu le calcul de la DEFM RSA en compilant le RSA socle avec et sans prime d'activité. Dans l'attente d'un recul suffisant quant à la montée en charge du dispositif, les évolutions sont à étudier avec précaution.

**QPV** : Quartier prioritaire de la politique de la ville.

**BOE** : Demandeurs d'emploi bénéficiaires de l'obligation d'emploi.

**Demande d'emploi indemnisée** : Le nombre de demandeurs d'emploi indemnisés à la fin d'un mois donné n'est connu de manière exhaustive qu'avec un certain délai. Pour cette raison, l'effectif des allocataires en fin de mois est considéré comme définitif lorsqu'il est établi avec 6 mois de recul pour un mois donné. Le nombre définitif d'allocataires indemnisés au titre du mois M peut cependant être correctement estimé à partir du nombre d'allocataires effectivement payés, avant la clôture d'actualisation en M+1. Les délais de traitement de l'information conduisent à disposer de ces données à la fin du mois M+2. Cette estimation est obtenue en pondérant le nombre observé d'allocataires par un coefficient de passage correspondant au gain d'information entre 1 et 6 mois de recul.

# Sources et définitions (suite)

## Offre d'emploi et graphe des métiers

**Source** : France Travail, STMT - Données brutes

**OEE** : Offre d'emploi enregistrée.

**DEE** : Demande d'emploi enregistrée.

**Offre d'emploi durable, temporaire, occasionnelle** : Offre d'emploi durable : durée supérieure à 6 mois, offre d'emploi temporaire : de 1 à 6 mois, offre d'emploi occasionnelle : moins de 1 mois.

**Taux de satisfaction** : Rapport entre les offres d'emploi satisfaites et les offres d'emploi sorties.

**Taux d'écoulement de la demande** = Demandes d'emploi sorties / Demandes d'emploi sorties + DEFM.

## Taux de chômage

**Source** : Insee

Proportion du nombre de chômeurs au sens du Bureau international du travail (BIT) dans la population active au sens du BIT.

## Emploi intérimaire

**Source** : Dares et DREETS BFC

**Les statistiques d'emploi intérimaire** sont établies à partir de la Déclaration Sociale Nominative (DSN) qui est depuis juillet 2018, l'unique source des statistiques d'intérim. Cette source s'est substituée aux Relevés Mensuels de Mission d'intérim adressés à France Travail par les établissements de travail temporaire. À partir de ces données, la Dares élabore divers indicateurs qui sont ensuite retraités à un niveau plus fin par la DREETS Bourgogne-Franche-Comté.

**Le nombre d'intérimaires** correspond au nombre de personnes dont l'emploi principal est un emploi intérimaire. Cette mesure est établie sur 5 jours ouvrés consécutifs en fin de mois. Une personne en intérim est comptabilisée au prorata du nombre de jours passés en mission au cours de ces 5 jours. Ce nombre d'intérimaires est ventilé par bassin d'emploi de l'établissement utilisateur (ETU).

## Emploi salarié

**Source** : Urssaf

Les Bordereaux Récapitulatifs de Cotisations (BRC) sont remplis par les établissements employeurs du régime général exerçant leur activité en France qui déclarent aux Urssaf leurs cotisations sociales, les différentes assiettes salariales donnant lieu à cotisations ou à allègements, ainsi que leurs effectifs salariés. Cette déclaration est mensuelle si l'effectif de l'entreprise est supérieur à 10 salariés et en principe trimestrielle en deçà de ce seuil. La DSN, qui depuis mars 2015, se substitue progressivement au BRC, fournit chaque mois des données individuelles et les données agrégées du BRC. Depuis le 1er janvier 2018, les effectifs déclarés utilisés dans la chaîne de production AcoSS sont progressivement remplacés par des effectifs calculés à partir des données individuelles.

Le champ de la publication couvre l'ensemble des cotisants du champ concurrentiel, « secteur privé » selon la définition de la DGAFP (tous les secteurs d'activité économique sauf les administrations publiques, l'éducation non marchande (établissements d'enseignement relevant de l'Etat ou des collectivités locales), la santé non marchande) affiliés au régime général, domiciliés en France, hors agriculture, sylviculture et pêche (secteur AZ, qui relève en grande partie de la Mutuelle sociale agricole), hors activités extra-territoriales (UZ) et hors salariés des particuliers employeurs, en France hors Mayotte.

L'effectif salarié est un effectif en fin de période ; chaque salarié compte pour un, indépendamment de sa durée de travail. Cet effectif réel en fin de mois diffère d'autres notions d'emploi faites en ETP ou qui excluent certaines catégories de salariés dont les emplois aidés.

# Sources et définitions (suite)

**Etablissement** : Unité de production de biens ou de services, dépendante juridiquement d'une entreprise mais géographiquement indépendante.

## Déclarations préalables à l'embauche

**Source** : Urssaf

**La déclaration préalable à l'embauche (DPAE)** remplace la déclaration unique d'embauche (DUE). Cette formalité obligatoire avant toute embauche s'effectue en une seule fois auprès d'un seul interlocuteur, l'Urssaf. Elle rassemble 6 formalités liées à l'embauche.

## Besoins en main d'œuvre

**Source** : France Travail

Enquête par questionnaires à destination des établissements de Bourgogne-Franche-Comté (relevant des champs de l'Assurance chômage ; établissements de 0 salarié ayant émis une DUE au cours des 12 derniers mois ; du secteur agricole ; du secteur public-collectivités territoriales ; des établissements publics administratifs), administrée d'octobre à décembre, principalement par courrier et une partie par interrogation téléphonique.

# Calendrier prévisionnel des mises à jour

Thème	Source	Périodicité	Prochaine échéance
Population	Insee	Annuelle	Septembre 2024
Demande d'emploi	France Travail	Trimestrielle	Mai 2024
Allocataires indemnisés	France Travail	Trimestrielle	Mai 2024
Offre d'emploi	France Travail	Trimestrielle	Mai 2024
Graphe des métiers	France Travail	Trimestrielle	Mai 2024
Taux de chômage	Insee	Trimestrielle	Mai 2024
Emploi intérimaire	France Travail	Trimestrielle	Mai 2024
Emploi salarié	Urssaf	Trimestrielle	Mai 2024
		Annuelle	Septembre 2024
DPAE	Urssaf	Trimestrielle	Mai 2024
BMO	France Travail	Annuelle	Mai 2024

Les mises à jour peuvent être décalées si les sources d'informations ne sont pas disponibles aux dates prévues

*La reproduction des éléments contenus dans ce document est autorisée sous réserve de mentionner la source France Travail Bourgogne-Franche-Comté ou autre source indiquée*

## EN SAVOIR PLUS



Retrouvez les tendances régionales et territoriales du marché du travail et de l'emploi sur l'observatoire de l'emploi Bourgogne-Franche-Comté [www.observatoire-francetravail-bfc.fr](http://www.observatoire-francetravail-bfc.fr)

Contactez le service QualiPSO (Qualité, Pilotage, Statistiques et Observatoire) de Bourgogne-Franche-Comté [qualipso.21069@pole-emploi.fr](mailto:qualipso.21069@pole-emploi.fr)

Retrouvez les statistiques et analyses nationales sur [www.francetravail.org](http://www.francetravail.org)

Réalisation  
Service QualiPSO (Qualité, Pilotage, Statistiques et  
Observatoire)

France Travail Bourgogne-Franche-Comté  
41 avenue Françoise Giroud  
21000 DIJON

[www.observatoire-francetravail-bfc.fr](http://www.observatoire-francetravail-bfc.fr)

