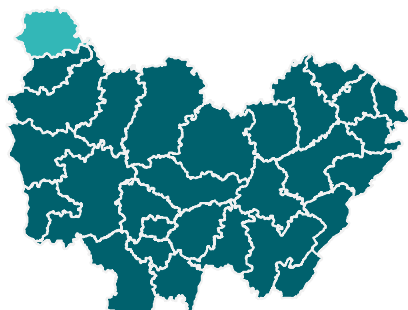




STATISTIQUES ET INDICATEURS

REGARD SUR ... LE BASSIN D'EMPLOI DE SENS AU 4ÈME TRIMESTRE 2023



Un bassin limitrophe, jeune et fortement industrialisé présentant un chômage élevé en partie importé d'île de France

Le bassin de Sens représente 20,9% du territoire départemental (1 549 km² sur les 7 427 du département) et recense 109 752 habitants, soit 32,8% de la population icaunaise. Il possède 8 cantons pour 98 communes.

SOMMAIRE

- p.2 Population
- p.5 Demande d'emploi
- p.8 Offre d'emploi
- p.10 Graphe des métiers
- p.11 Taux de chômage
- p.11 Emploi intérimaire
- p.12 Emploi salarié
- p.13 Déclarations préalables à l'embauche
- p.14 Besoins en main d'œuvre
- p.15 Cantons

Le bassin de Sens est faiblement peuplé (71 hab./km²) et sa pyramide des âges est proche de celle de la région. Il gagne des habitants en raison d'un solde migratoire excédentaire.

Le taux d'activité est supérieur à la moyenne régionale tandis que le taux d'emploi est égal à celui de la région. Un vieillissement des actifs est observée entre 2014 et 2020 (30% de 50 ans ou plus contre 28% six ans plus tôt).

La commune de Sens regroupe 24% de la population du bassin.

Le nombre de demandeurs d'emploi en fin de mois (DEFM) inscrits en catégorie A augmente sur un an (+4% contre +1% en Bourgogne-Franche-Comté), de même pour ceux inscrits en catégories ABC (+1% contre une stabilité dans la région).

Le nombre d'offres d'emploi enregistrées sur 12 mois glissants est en baisse de 8% (contre +6% en Bourgogne-Franche-Comté). Une part plus importante qu'en région est observée pour les offres d'emploi temporaire (55% contre 35%) au contraire des offres d'emploi occasionnel (2% contre 5%) et durable (44% contre 60%).

Avec 7,5% au 3ème trimestre 2023, le taux de chômage est supérieur à celui de l'Yonne (7,0%) et à celui de la région (6,5%). Il augmente de 0,2 point sur le trimestre et de 0,3 point sur un an (contre +0,1 point et +0,3 point au niveau départemental et +0,2 point et +0,2 point au niveau régional).

Plus de 19 000 déclarations préalables à l'embauche (DPAE) sont enregistrées au 4ème trimestre 2023, soit une baisse de 8% par rapport au même trimestre un an plus tôt.

Au niveau des effectifs salariés, le secteur des services est moins représenté (47% contre 51% dans la région) au profit de celui de l'industrie (25% contre 23%). L'emploi salarié affiche une quasi stabilité dans le bassin au 3ème trimestre 2023, comme en Bourgogne-Franche-Comté.

Dans l'enquête BMO 2023, la part des projets de recrutements saisonniers est inférieure à celle de la région (18% contre 29%), comme celle des recrutements jugés difficiles (49% contre 56%).

Population

Structure de la population totale

Un bassin d'emploi fortement peuplé

Le bassin de Sens compte 109 752 habitants au dernier recensement de la population (2020), ce qui représente 32,8% de la population de l'Yonne. La densité de population (71 hab./km²) est plus forte que la moyenne du département (45 hab./km²) et de la région (59 hab./km²).

Tableau 1
RÉPARTITION DE LA POPULATION TOTALE PAR SEXE ET ÂGE EN 2020

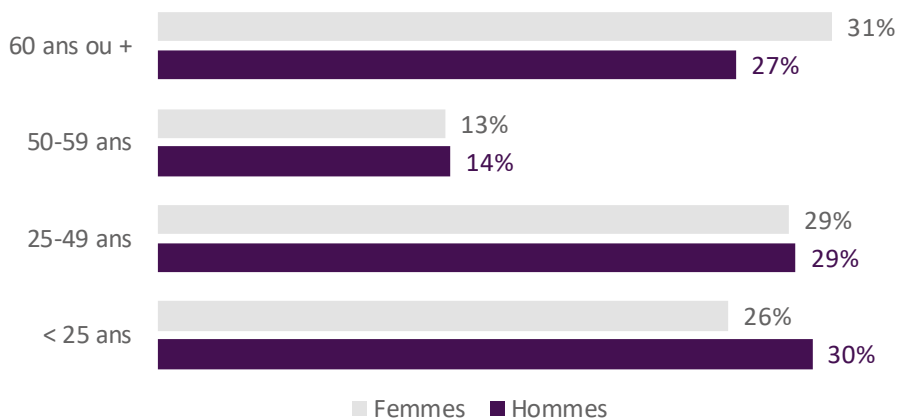
	Sens		Yonne	BFC
Population totale	109 752		334 156	2 801 695
Hommes	53 253	49%	49%	49%
Femmes	56 499	51%	51%	51%
< 25 ans	31 004	28%	26%	28%
25-49 ans	32 179	29%	28%	29%
50-59 ans	14 729	13%	14%	13%
60 ans ou +	31 840	29%	32%	30%
Densité (hab./km²)	71		45	59

Source : Insee, Recensement de la population. Calculs : France Travail

Une population qui vieillit

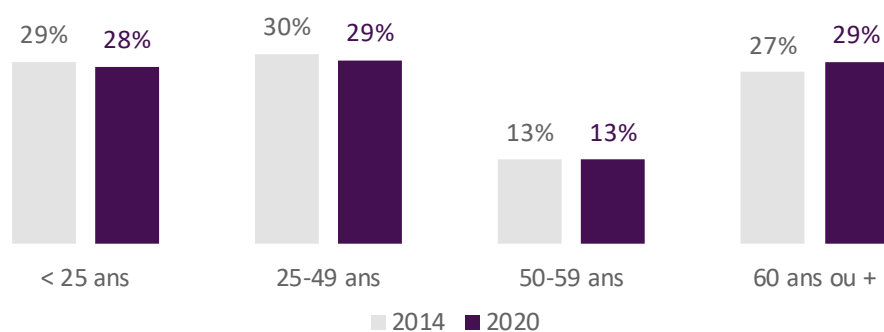
La structure de la population du bassin est similaire à celle de la région. En 2020, 28% ont moins de 25 ans et 29% ont 60 ans ou plus. Entre 2014 et 2020, la population vieillit. En effet, la proportion des 60 ans ou plus augmente de 2 points.

Graphique 1
RÉPARTITION DE LA POPULATION TOTALE PAR SEXE ET ÂGE EN 2020



Source : Insee, Recensement de la population. Calculs : France Travail

Graphique 2
RÉPARTITION DE LA POPULATION TOTALE PAR ÂGE EN 2014 ET 2020



Source : Insee, Recensement de la population. Calculs : France Travail

Évolution de la population totale

Hausse de la population sur la période récente

Entre 2014 et 2020, la population progresse de 1,1%, en raison d'un solde migratoire excédentaire.

Tableau 2

ÉVOLUTION DE LA POPULATION TOTALE ENTRE 2014 ET 2020

	Sens	Yonne	BFC
Taux de variation annuelle (en %)	+0,18	-0,38	-0,11
dû au solde migratoire (en %)	+0,18	-0,15	-0,06
dû au solde naturel (en %)	-0,01	-0,23	-0,05

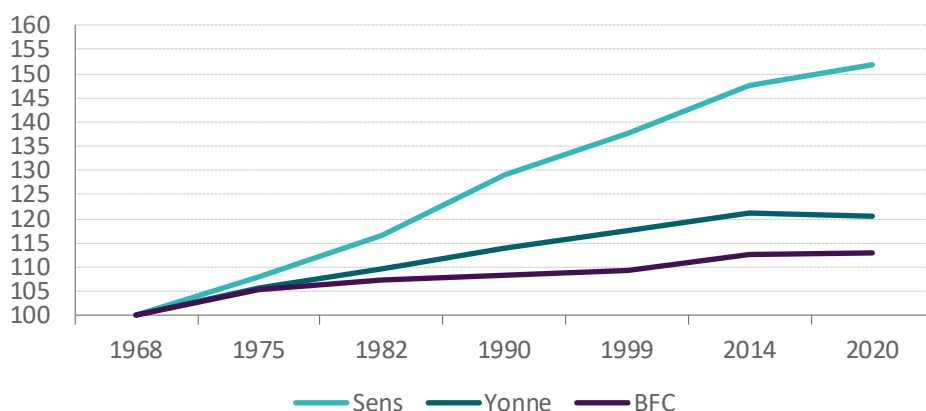
Guide de lecture : les données en vert correspondent à une valeur plus favorable que celle observée au niveau régional, en rouge celle moins favorable qu'au niveau régional
Source : Insee, Recensement de la population. Calculs : France Travail

Une plus forte progression sur le long terme

La population progresse de 52% depuis 1968 contre une hausse de 21% dans l'Yonne et de 13% en Bourgogne-Franche-Comté.

Graphique 3

ÉVOLUTION DE LA POPULATION TOTALE DEPUIS 1968



Guide de lecture : Base 100 en 1968

Source : Insee, Recensement de la population. Calculs : France Travail

Structure de la population active (âgée de 15 à 64 ans)

Des taux d'activité et d'emploi proches de ceux de la région

76% de la population des 15-64 ans sont des actifs (actifs occupés et chômeurs), 66% sont en emploi (population active occupée). Les femmes représentent 49% des actifs contre 51% de l'ensemble de la population.

Une population active qui vieillit

La structure de la population active du bassin est similaire à celle de la région. En 2020, 10% ont moins de 25 ans et 4% ont 60 ans ou plus. Entre 2014 et 2020, la population active vieillit. En effet, la proportion des 50 ans ou plus augmente de 2 points.

Tableau 3

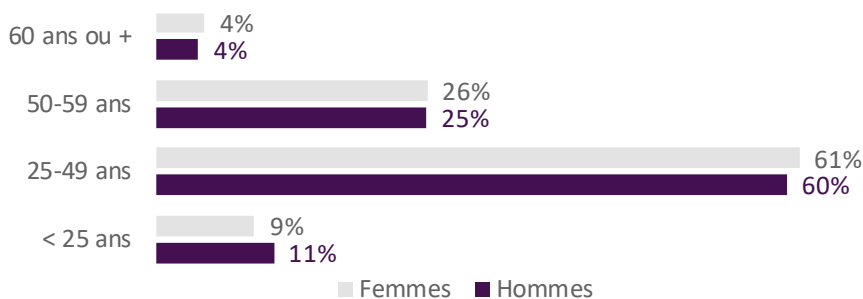
RÉPARTITION DE LA POPULATION ACTIVE PAR SEXE ET ÂGE EN 2020

	Sens		Yonne	BFC
Population active	48 857		145 687	1 254 237
Hommes	25 037	51%	52%	52%
Femmes	23 821	49%	48%	48%
< 25 ans	4 973	10%	10%	11%
25-49 ans	29 357	60%	58%	59%
50-59 ans	12 476	26%	27%	26%
60 ans ou +	2 050	4%	5%	4%
Taux d'activité	76%		75%	75%
Taux d'emploi	66%		65%	66%

Source : Insee, Recensement de la population. Calculs : France Travail

Graphique 4

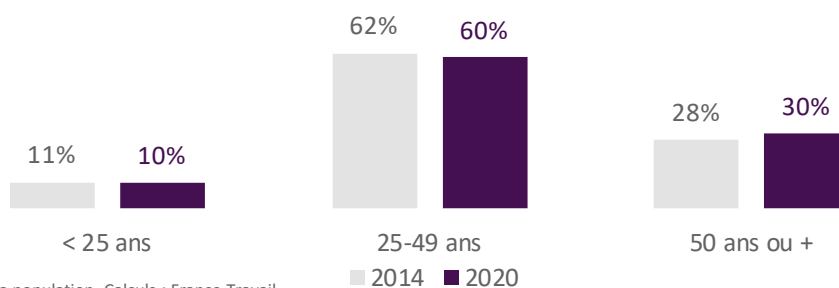
RÉPARTITION DE LA POPULATION ACTIVE PAR SEXE ET ÂGE EN 2020



Source : Insee, Recensement de la population. Calculs : France Travail

Graphique 5

RÉPARTITION DE LA POPULATION ACTIVE PAR ÂGE EN 2014 ET 2020



Source : Insee, Recensement de la population. Calculs : France Travail

Flux de mobilité des déplacements domicile-travail

De nombreuses sorties vers l'Île-de-France

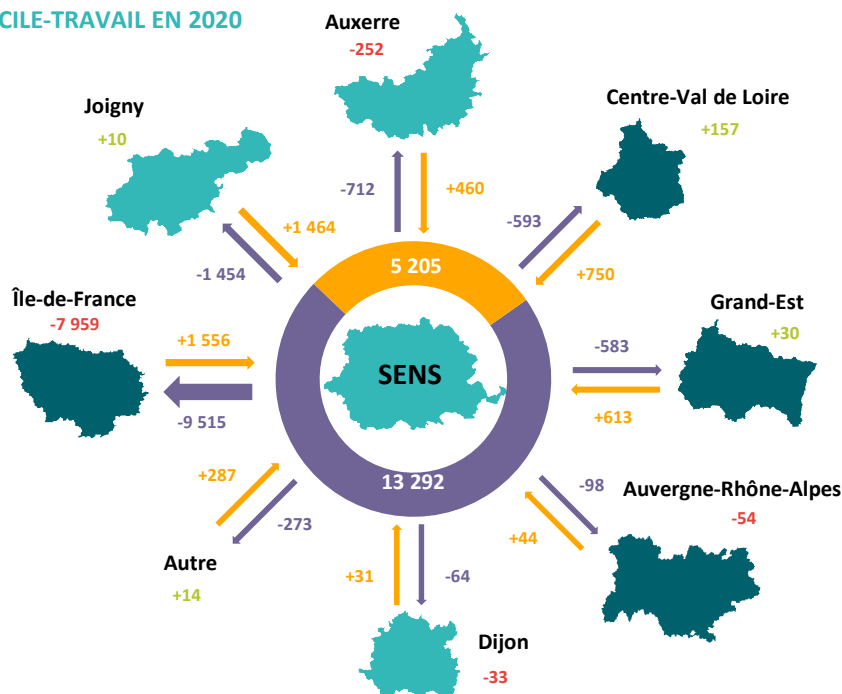
Sur les 43 357 actifs qui résident au sein du bassin de Sens, 69% d'entre eux y travaillent alors que 31% occupent un emploi en dehors du périmètre du bassin (contre 9% en Bourgogne-Franche-Comté).

35 268 emplois sont recensés dans le bassin. 85% des actifs occupant ces emplois y résident, alors que 15% proviennent de l'extérieur (contre 4% en Bourgogne-Franche-Comté).

Le bassin de Sens affiche un solde migratoire négatif de 8 087. En ne comptant pas les 33 personnes qui travaillent à l'étranger, le solde du flux migratoire serait de -8 054.

Schéma 1

DÉPLACEMENTS DOMICILE-TRAVAIL EN 2020



Guide de lecture : Les flux en violet correspondent aux personnes qui résident dans le bassin et travaillent à l'extérieur. Les flux en orange correspondent aux personnes qui résident à l'extérieur et travaillent dans le bassin. Le solde de ces flux est affiché en vert si positif et en rouge si négatif (Les flux entrant depuis l'étranger ne sont pas disponibles).
 Champ : Les calculs étant réalisés à partir de pondérations issues de l'enquête complémentaire du recensement de la population, il peut exister un écart avec les données de l'exploitation principale. Des arrondis peuvent également faire apparaître des différences au niveau des sommes.

Source : Insee, Recensement de la population. Calculs : France Travail

Demande d'emploi

Caractéristiques des demandeurs d'emploi inscrits en fin de mois à France Travail

Hausse du nombre de demandeurs d'emploi sans aucune activité au cours du mois (catégorie A)

Fin décembre 2023, le bassin de Sens compte 4 429 demandeurs d'emploi inscrits en catégorie A. Leur nombre est en hausse de 4% sur un an (soit 156 individus en plus), contre une augmentation de 1% en Bourgogne-Franche-Comté. Cette tendance est plus marquée pour les femmes avec +5% que pour les hommes (+2%). La hausse concerne plus particulièrement les jeunes avec +12% sur un an. En revanche, le nombre de seniors suit une baisse de 1%.

Tableau 4

RÉPARTITION DU NOMBRE DE DEFM INSCRITS EN CATÉGORIE A EN DÉCEMBRE 2023 PAR SEXE ET ÂGE

	Sens			Yonne			BFC		
	Volume	Part	Évolution sur 1 an	Volume	Part	Évolution sur 1 an	Volume	Part	Évolution sur 1 an
DEFM catégorie A	4 429			12 916			102 074		
			+4%			+3%			+1%
Hommes	2 280	51%	+2%	6 853	53%	+4%	54 331	53%	+2%
Femmes	2 149	49%	+5%	6 063	47%	+3%	47 743	47%	-1%
< 25 ans	694	16%	+12%	1 942	15%	+4%	14 832	15%	+3%
25-49 ans	2 544	57%	+4%	7 288	56%	+4%	58 192	57%	+1%
50 ans ou +	1 191	27%	-1%	3 686	29%	+1%	29 050	28%	-2%

Guide de lecture : les données en vert correspondent à une valeur plus favorable que celle observée au niveau régional, en rouge celle moins favorable qu'au niveau régional

Source : France Travail, STMT - Données brutes

Baisse du nombre de demandeurs d'emploi avec activité réduite (catégories B et C)

Le bassin compte 3 933 demandeurs d'emploi inscrits en catégories B et C. Ce nombre diminue de 2% sur un an, contre une baisse de 1% au niveau régional. Cette situation concerne plus particulièrement les femmes avec -4% que les hommes dont le nombre reste stable. L'évolution est plus avantageuse pour les 25-49 ans et les seniors avec -3% sur un an. Au contraire, le nombre de jeunes suit une hausse de 5%.

Tableau 5

RÉPARTITION DU NOMBRE DE DEFM INSCRITS EN CATÉGORIES BC EN DÉCEMBRE 2023 PAR SEXE ET ÂGE

	Sens			Yonne			BFC		
	Volume	Part	Évolution sur 1 an	Volume	Part	Évolution sur 1 an	Volume	Part	Évolution sur 1 an
DEFM catégories BC	3 933			11 133			94 848		
			-2%			-1%			-1%
Hommes	1 800	46%	0%	5 097	46%	+1%	42 699	45%	0%
Femmes	2 133	54%	-4%	6 036	54%	-2%	52 149	55%	-2%
< 25 ans	455	12%	+5%	1 391	12%	+6%	11 289	12%	0%
25-49 ans	2 509	64%	-3%	6 730	60%	-2%	57 356	60%	-2%
50 ans ou +	969	25%	-3%	3 012	27%	-2%	26 203	28%	+1%

Guide de lecture : les données en vert correspondent à une valeur plus favorable que celle observée au niveau régional, en rouge celle moins favorable qu'au niveau régional

Source : France Travail, STMT - Données brutes

Progression de la demande d'emploi en catégories ABC

Le nombre de demandeurs d'emploi inscrits en catégories ABC progresse de 1% sur un an, s'établissant à 8 362 individus fin décembre 2023. Ce nombre est stable dans la région. Cette évolution est similaire pour les hommes et les femmes. L'augmentation impacte plus fortement les jeunes avec +9% sur un an, tandis que le nombre de seniors suit une baisse de 2%.

Tableau 6

RÉPARTITION DU NOMBRE DE DEFM INSCRITS EN CATÉGORIES ABC EN DÉCEMBRE 2023 PAR SEXE ET ÂGE

	Sens			Yonne			BFC		
	Volume	Part	Évolution sur 1 an	Volume	Part	Évolution sur 1 an	Volume	Part	Évolution sur 1 an
DEFM catégories ABC	8 362			24 049			196 922		
			+1%			+1%			0%
Hommes	4 080	49%	+1%	11 950	50%	+3%	97 030	49%	+1%
Femmes	4 282	51%	+1%	12 099	50%	0%	99 892	51%	-1%
< 25 ans	1 149	14%	+9%	3 333	14%	+5%	26 121	13%	+2%
25-49 ans	5 053	60%	0%	14 018	58%	+1%	115 548	59%	0%
50 ans ou +	2 160	26%	-2%	6 698	28%	0%	55 253	28%	-1%

Guide de lecture : les données en vert correspondent à une valeur plus favorable que celle observée au niveau régional, en rouge celle moins favorable qu'au niveau régional

Source : France Travail, STMT - Données brutes

Populations spécifiques

Un nombre de demandeurs d'emploi de longue durée en diminution

Le bassin de Sens compte 3 585 demandeurs d'emploi de longue durée (DELD), soit 43% des inscrits en catégories ABC. Parmi ces demandeurs d'emploi de longue durée, 1 983 individus, soit plus de la moitié, ont plus de 2 ans d'ancienneté au chômage (DETLD).

1 093 demandeurs d'emploi ont un droit ouvert au RSA (avec ou sans prime d'activité), soit 13% des inscrits en catégories ABC. Ce nombre est en hausse de 4% sur un an. Les demandeurs d'emploi bénéficiaires de l'obligation d'emploi (BOE) représentent 11% des inscrits, contre 10% en Bourgogne-Franche-Comté. Les résidents d'un quartier prioritaire de la politique de la ville (QPV) comptent pour 11% des inscrits en catégories ABC.

Tableau 7

RÉPARTITION DU NOMBRE DE DEFM INSCRITS EN CATÉGORIES ABC EN DÉCEMBRE 2023

	Sens			Yonne			BFC		
	Volume	Part	Évolution sur 1 an	Volume	Part	Évolution sur 1 an	Volume	Part	Évolution sur 1 an
DELD	3 585	43%	-5%	10 394	43%	-3%	86 995	44%	-3%
DETLD	1 983	24%	-7%	5 720	24%	-7%	49 001	25%	-8%
Part de DETLD/DELD	-	55%	-1 pt	-	55%	-2 pts	-	56%	-3 pts
RSA	1 093	13%	+4%	3 269	14%	+6%	24 669	13%	0%
QPV	936	11%	+2%	2 152	9%	+2%	19 872	10%	-1%
BOE	904	11%	n.d.	2 594	11%	n.d.	19 229	10%	n.d.

Guide de lecture : les données en vert correspondent à une valeur plus favorable que celle observée au niveau régional, en rouge celle moins favorable qu'au niveau régional

Source : France Travail, STMT - Données brutes

Évolution de la demande d'emploi inscrite en fin de mois à France Travail

Un nombre de demandeurs d'emploi en catégorie A en diminution sur trois ans

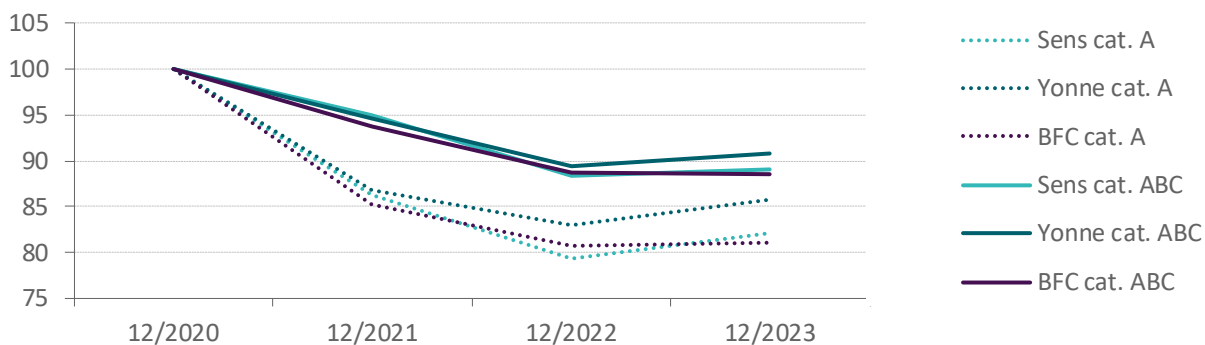
Sur les trois dernières années, le nombre de demandeurs d'emploi inscrits en catégorie A diminue globalement de 18% dans le bassin de Sens, tandis qu'il recule de 14% au niveau départemental et qu'il suit une baisse de 19% en Bourgogne-Franche-Comté. Cela correspond, pour le bassin, à 961 individus de moins.

Une baisse de la demande d'emploi des catégories ABC

Sur la même période, le nombre de demandeurs d'emploi inscrits en catégories A, B et C diminue de 11% dans le bassin de Sens, tandis qu'il recule de 9% au niveau départemental et qu'il suit une baisse de 11% en Bourgogne-Franche-Comté. Cela correspond à 1 021 individus de moins dans le bassin.

Graphique 6

ÉVOLUTION DU NOMBRE DE DEFM INSCRITS EN CATÉGORIES A ET ABC (BASE 100 EN DÉCEMBRE 2020)



Source : France Travail, STMT - Données brutes

Métiers recherchés par les demandeurs d'emploi inscrits en fin de mois à France Travail

Tableau 8

LES 10 MÉTIERS LES PLUS RECHERCHÉS PAR LES DEFM INSCRITS EN CATÉGORIES ABC EN DÉCEMBRE 2023

	DEFM cat. ABC	DELD	DETLD	Femmes	Non qualifiés	Sans diplôme	Niveau CAP-BEP
N1103 Magasinage et préparation de commandes	419	42%	24%	24%	45%	23%	45%
K1303 Assistance auprès d'enfants	368	63%	46%	100%	22%	21%	46%
H3302 Opérations manuelles d'assemblage, tri ou emballage	282	44%	26%	51%	70%	30%	43%
D1507 Mise en rayon libre-service	264	35%	16%	61%	65%	24%	44%
K1304 Services domestiques	244	52%	34%	96%	54%	39%	42%
K2204 Nettoyage de locaux	242	42%	25%	83%	68%	46%	38%
N1101 Conduite d'engins de déplacement des charges	235	41%	25%	9%	31%	22%	53%
M1607 Secrétariat	232	48%	25%	97%	21%	8%	21%
D1214 Vente en habillement et accessoires de la personne	199	37%	18%	85%	39%	14%	45%
N1105 Manutention manuelle de charges	174	35%	20%	9%	73%	35%	43%

Source : France Travail, STMT - Données brutes

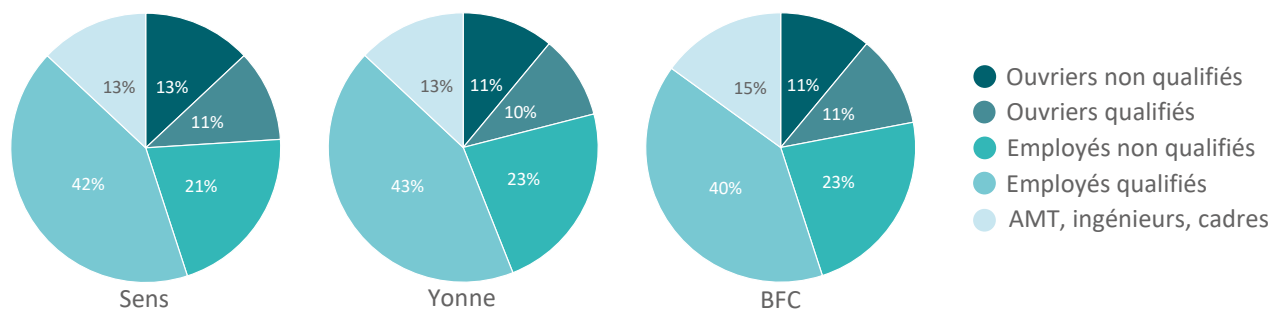
Niveaux de qualification et de formation des demandeurs d'emploi inscrits en fin de mois

Plus d'ouvriers non qualifiés

Le bassin compte une plus forte proportion d'ouvriers non qualifiés (13% contre 11% au niveau régional) et d'employés qualifiés (42% contre 40%), au détriment des AMT, ingénieurs, cadres (13% contre 15%).

Graphique 7

RÉPARTITION DU NOMBRE DE DEFM INSCRITS EN CATÉGORIES ABC EN DÉCEMBRE 2023 PAR NIVEAU DE QUALIFICATION



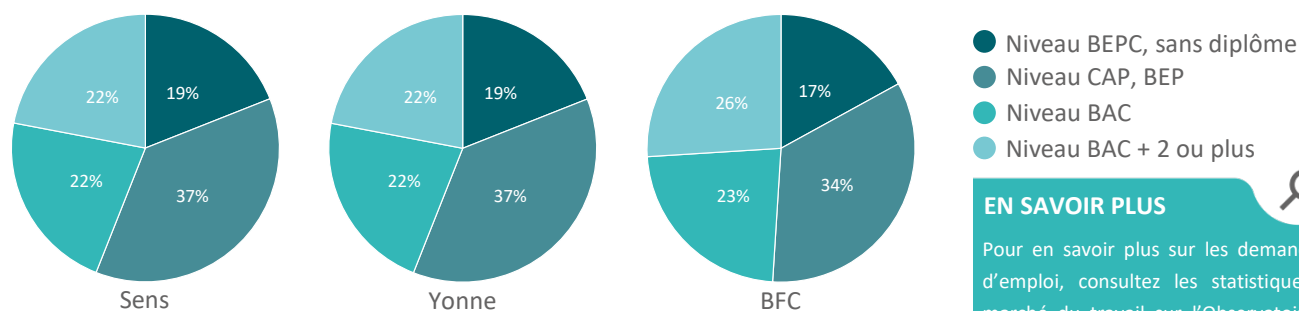
Source : France Travail, STMT - Données brutes

Un niveau de formation moins élevé

Les demandeurs d'emploi du bassin ont globalement un niveau de formation moins élevé que la moyenne régionale. En effet, 44% d'entre eux ont un niveau de formation supérieur au BAC, contre 49% en Bourgogne-Franche-Comté. Dans le bassin, 37% des demandeurs d'emploi possèdent avec un niveau CAP ou BEP, contre 34% dans la région.

Graphique 8

RÉPARTITION DU NOMBRE DE DEFM INSCRITS EN CATÉGORIES ABC EN DÉCEMBRE 2023 PAR NIVEAU DE FORMATION



Source : France Travail, STMT - Données brutes

EN SAVOIR PLUS

Pour en savoir plus sur les demandeurs d'emploi, consultez les statistiques du marché du travail sur l'Observatoire de l'emploi Bourgogne-Franche-Comté.

www.observatoire-francetravail-bfc.fr

Allocataires indemnisés par France Travail

88% des allocataires indemnisés au titre de l'assurance chômage

Le bassin de Sens compte 4 430 bénéficiaires d'une allocation chômage. L'assurance chômage indemnise 88% d'entre eux (comme dans la région), soit 3 890 personnes. 5% des allocataires sont pris en charge au titre de la formation, un poids similaire à celui de la région.

Tableau 9

RÉPARTITION DU NOMBRE D'ALLOCATAIRES INDEMNISÉS EN SEPTEMBRE 2023 PAR TYPE D'ALLOCATION

	Sens			Yonne			BFC		
	Volume	Part	Évolution sur 1 an	Volume	Part	Évolution sur 1 an	Volume	Part	Évolution sur 1 an
Assurance Chômage	3 890	88%	+8%	10 780	87%	+6%	91 170	88%	+4%
dont formation	150	4%	-21%	500	5%	-6%	4 300	5%	-11%
dont CSP, CRP, CTP	110	3%	+122%	240	2%	+48%	1 970	2%	+75%
État	350	8%	-9%	1 120	9%	-10%	8 590	8%	-13%
dont formation	-	0%	-	10	1%	-11%	60	1%	-28%
Autre	190	4%	+6%	490	4%	+12%	3 870	4%	+3%
dont formation	60	32%	-16%	170	35%	-3%	1 320	34%	-18%
Ensemble des indemnisés	4 430	100%	+6%	12 390	100%	+4%	103 630	100%	+2%
dont formation	220	5%	-19%	680	5%	-5%	5 680	5%	-13%

Guide de lecture : les données en vert correspondent à une valeur plus favorable que celle observée au niveau régional, en rouge celle moins favorable qu'au niveau régional. Attention aux interprétations des évolutions lorsque les volumes sont faibles.

Source : France Travail, FNA - Données brutes provisoires arrondies

Offre d'emploi

Caractéristiques des offres d'emploi enregistrées par France Travail

Le nombre d'offres d'emploi enregistrées diminue

Le bassin enregistre 4 164 offres d'emploi sur 12 mois, soit 8% de moins par rapport à la même période un an plus tôt. Dans la région, le nombre d'offres d'emploi enregistrées suit une hausse de 6%. Le poids des offres d'emploi temporaire est plus important dans le bassin qu'au niveau régional avec 55% contre 35%. 2% des offres proposent un emploi occasionnel (contre 5% au niveau régional) et 44% un emploi durable (contre 60% en Bourgogne-Franche-Comté).

Tableau 10

RÉPARTITION DU NOMBRE D'OEE EN UN AN (JANVIER 2023 – DÉCEMBRE 2023) PAR TYPE D'OFFRE

	Sens			Yonne			BFC		
	Volume	Part	Évolution sur 1 an	Volume	Part	Évolution sur 1 an	Volume	Part	Évolution sur 1 an
OEE	4 164	-	-8%	16 350	-	-2%	167 788	-	+6%
Durable	1 814	44%	-22%	8 812	54%	-11%	100 460	60%	+5%
CDI	1 478	35%	-19%	6 469	40%	-9%	75 149	45%	+4%
CDD > 13 mois	142	3%	-41%	805	5%	-40%	9 497	6%	+7%
CDD 7 à 12 mois	194	5%	-26%	1 538	9%	+10%	15 814	9%	+10%
Temporaire	2 271	55%	+11%	7 141	44%	+15%	59 014	35%	+7%
CDD 4 à 6 mois	213	5%	-14%	1 454	9%	-1%	13 385	8%	-10%
CDD 1 à 3 mois	235	6%	-21%	1 256	8%	-18%	12 930	8%	-11%
Mission > 1 mois	1 823	44%	+21%	4 431	27%	+38%	32 699	19%	+28%
Occasionnel	79	2%	-37%	397	2%	-29%	8 314	5%	+2%
CDD < 1 mois	44	1%	-19%	262	2%	+5%	5 528	3%	-14%
Mission < 1 mois	35	1%	-51%	135	1%	-57%	2 786	2%	+63%

Guide de lecture : les données en vert correspondent à une valeur plus favorable que celle observée au niveau régional, en rouge celle moins favorable qu'au niveau régional. La somme des proportions peut être différente de 100% en cas d'absence d'information sur des données.

Attention aux interprétations des évolutions lorsque les volumes sont faibles.

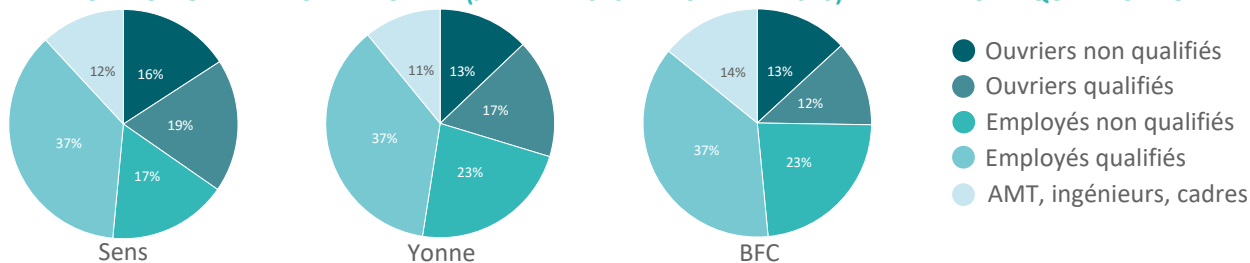
Source : France Travail, STMT - Données brutes hors offres d'emploi non salarié

Plus d'offres d'emploi d'ouvriers

En proportion, plus d'offres d'emploi d'ouvriers sont enregistrées (35% dans le bassin contre 25% en Bourgogne-Franche-Comté). À l'inverse, les employés sont moins recherchés (54% contre 60%). Les offres d'emploi d'employés qualifiés sont les plus représentées dans le bassin.

Graphique 9

RÉPARTITION DU NOMBRE D'OEE EN UN AN (JANVIER 2023 – DÉCEMBRE 2023) PAR NIVEAU DE QUALIFICATION



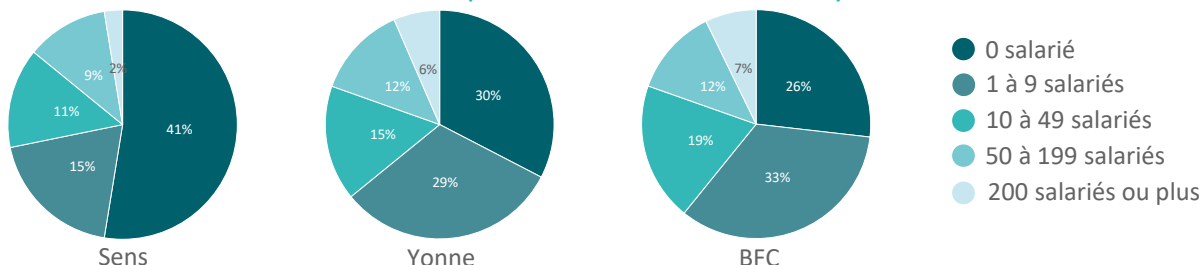
Source : France Travail, STMT - Données brutes hors offres d'emploi non salarié

Les établissements sans salarié en plus forte proportion

Dans le bassin, les établissements sans salarié déposent, en proportion, plus d'offres d'emploi qu'au niveau régional (41% contre 26%). Au contraire, les établissements de 1 à 9 salariés déposent, en proportion, moins d'offres d'emploi avec 15% contre 33%, de même pour ceux de 10 à 49 salariés avec 11% contre 19%. Les établissements sans salarié sont les plus représentés dans les offres d'emploi du bassin.

Graphique 10

RÉPARTITION DU NOMBRE D'OEE EN UN AN (JANVIER 2023 – DÉCEMBRE 2023) PAR TAILLE D'ÉTABLISSEMENT



Source : France Travail, STMT - Données brutes hors offres d'emploi non salarié

Le secteur des services au niveau de la région

Les offres d'emplois enregistrées en un an concernent en majorité le secteur des services, avec un poids égal à celui de la région (80%). En proportion, plus d'offres d'emploi sont enregistrées dans le secteur du commerce que dans la répartition départementale. À l'inverse, moins d'offres d'emploi sont observées pour les secteurs de l'agriculture, sylviculture et pêche et de l'industrie dans le bassin.

Tableau 11

RÉPARTITION DU NOMBRE D'OEE EN UN AN (JANVIER 2023 – DÉCEMBRE 2023) PAR SECTEUR D'ACTIVITÉ

	Sens			Yonne			BFC		
	Volume	Part	Évolution sur 1 an	Volume	Part	Évolution sur 1 an	Volume	Part	Évolution sur 1 an
Agriculture, sylviculture et pêche	34	1%	-3%	346	2%	+5%	4 494	3%	-9%
Industrie	257	6%	-17%	1 213	7%	-7%	11 703	7%	+3%
dont industries extractives	-	0%	0%	9	0%	-36%	23	0%	-30%
dont industrie manufacturière	251	6%	-17%	1 191	7%	-6%	10 942	7%	+2%
dont production et distribution d'électricité, de gaz, ...	-	0%	0%	-	0%	0%	152	0%	+90%
dont production et distribution d'eau, assainissement, ...	6	0%	+20%	13	0%	-48%	586	0%	0%
Construction	123	3%	-36%	588	4%	-1%	5 527	3%	0%
Commerce, réparation d'automobiles et de motocycles	419	10%	0%	1 779	11%	-5%	12 546	7%	-8%
Services	3 331	80%	-6%	12 424	76%	-1%	133 518	80%	+8%
dont transports et entreposage	74	2%	-13%	353	2%	+17%	3 652	2%	-8%
dont hébergement et restauration	135	3%	-25%	1 003	6%	-3%	10 490	6%	-7%
dont information et communication	7	0%	+600%	23	0%	-23%	451	0%	-23%
dont activités financières et d'assurance	19	0%	0%	58	0%	-50%	1 606	1%	-9%
dont activités immobilières	35	1%	+400%	109	1%	-35%	859	1%	-9%
dont activités spécialisées, scientifiques et techniques	86	2%	-64%	373	2%	-41%	7 413	4%	-18%
dont activités de services administratifs et de soutien	2 394	57%	+5%	7 255	44%	+9%	69 412	41%	+27%
dont administration publique	84	2%	-27%	873	5%	+3%	8 240	5%	+10%
dont enseignement	53	1%	+51%	222	1%	-20%	5 101	3%	-15%
dont santé humaine et action sociale	344	8%	-30%	1 662	10%	-14%	20 815	12%	-2%
dont arts, spectacles et activités récréatives	18	0%	+20%	87	1%	-2%	1 241	1%	-7%
dont autres activités de services	82	2%	+15%	406	2%	-6%	4 238	3%	-15%

Guide de lecture : les données en vert correspondent à une valeur plus favorable que celle observée au niveau régional, en rouge celle moins favorable qu'au niveau régional.

Attention aux interprétations des évolutions lorsque les volumes sont faibles.

n.c. : Non communicable en raison du secret statistique

Source : France Travail, STMT - Données brutes hors offres d'emploi non salarié

Métiers recherchés dans les offres d'emploi enregistrées par France Travail

Tableau 12

LES 10 MÉTIERS LES PLUS RECHERCHÉS DANS LES OEE EN UN AN (JANVIER 2023 – DÉCEMBRE 2023)

	OEE	Part emploi durable	Part emploi temporaire	Part emploi occasionnel
N1101 conduite d'engins de déplacement des charges	145	31%	66%	3%
N1103 magasinage et préparation de commandes	143	22%	75%	3%
I1304 installation et maintenance d'équipements industriels et d'exploitation	134	34%	66%	0%
N1105 manutention manuelle de charges	106	17%	80%	3%
H2913 soudage manuel	104	13%	88%	0%
N4101 conduite de transport de marchandises sur longue distance	101	43%	57%	0%
H3302 opérations manuelles d'assemblage, tri ou emballage	100	22%	70%	8%
H2903 conduite d'équipement d'usinage	96	15%	84%	1%
I1604 mécanique automobile et entretien de véhicules	93	65%	35%	0%
H2102 conduite d'équipement de production alimentaire	89	51%	44%	6%

Source : France Travail, STMT - Données brutes hors offres d'emploi non salarié

Tableau 13

LES 10 MÉTIERS LES PLUS RECHERCHÉS DANS LES OEE EN UN TRIMESTRE (OCTOBRE 2023 – DÉCEMBRE 2023)

	OEE	Part emploi durable	Part emploi temporaire	Part emploi occasionnel
I1304 installation et maintenance d'équipements industriels et d'exploitation	24	33%	67%	0%
I1604 mécanique automobile et entretien de véhicules	22	64%	36%	0%
N1101 conduite d'engins de déplacement des charges	22	55%	45%	0%
N1103 magasinage et préparation de commandes	20	25%	75%	0%
H2102 conduite d'équipement de production alimentaire	18	61%	39%	0%
H2902 chaudronnerie - tôlerie	18	22%	72%	6%
D1507 mise en rayon libre-service	17	47%	53%	0%
H2913 soudage manuel	15	20%	80%	0%
H3302 opérations manuelles d'assemblage, tri ou emballage	15	0%	67%	33%
N4105 conduite et livraison par tournées sur courte distance	15	20%	80%	0%

Source : France Travail, STMT - Données brutes hors offres d'emploi non salarié

Graphe des métiers

Tableau 14

INDICATEURS GRAPHE DES MÉTIERS SUR UN AN (JANVIER 2023 – DÉCEMBRE 2023)

	Sens	Yonne	BFC
Taux de satisfaction	71%	77%	70%
Taux d'écoulement de la demande	64%	63%	64%
Ratio OEE/DEE	0,4	0,6	0,7

Guide de lecture : les données en vert correspondent à une valeur plus favorable que celle observée au niveau régional, en rouge celle moins favorable qu'au niveau régional.

Source : France Travail

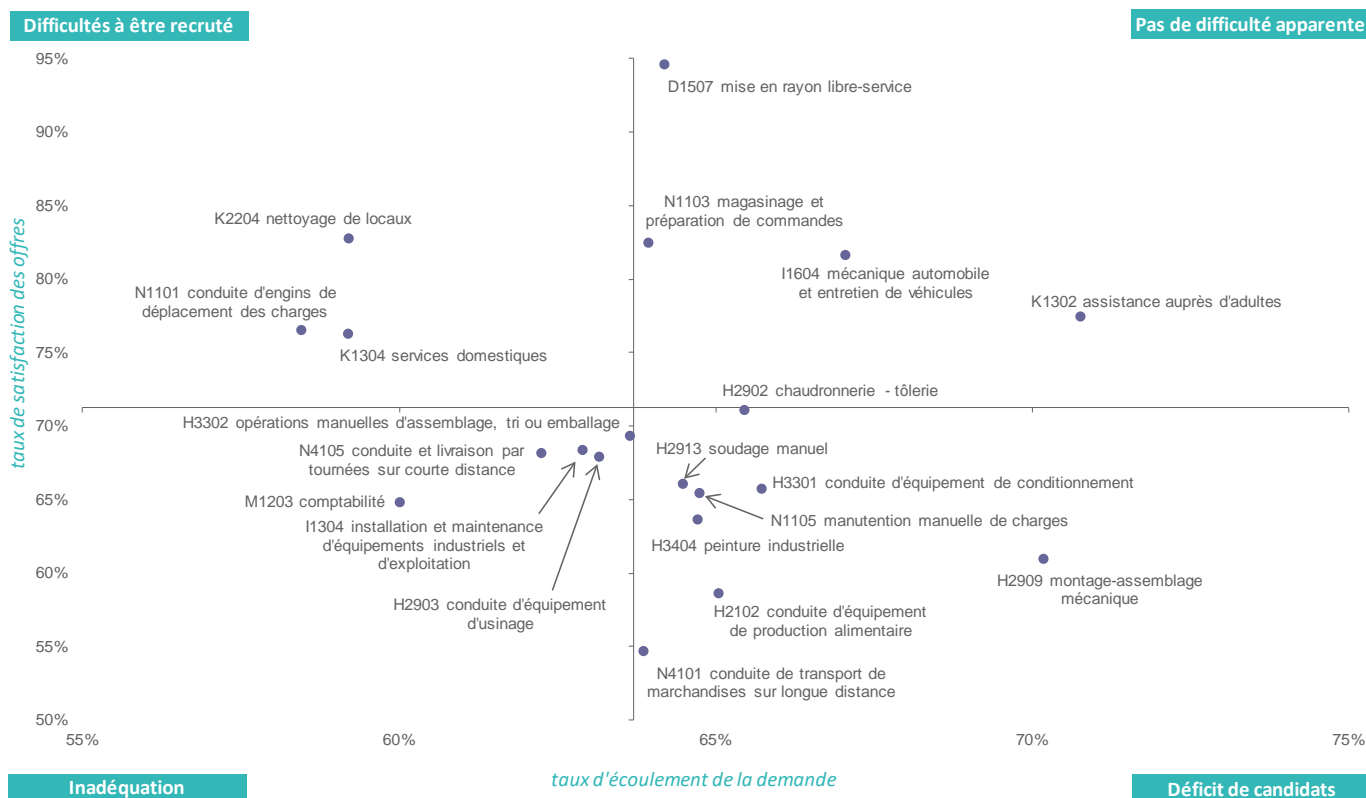
EN SAVOIR PLUS

Pour en savoir plus sur la situation des métiers, consultez la météo des métiers sur l'Observatoire de l'emploi Bourgogne-Franche-Comté.

www.observatoire-francetravail-bfc.fr

Graphique 11

GRAPHE DES MÉTIERS POUR LES 20 ROME ENREGISTRANT LE PLUS D'OFFRES SUR UN AN (JANVIER 2023 – DÉCEMBRE 2023)



Remarque : Les 20 premiers ROME regroupent 43% des offres du bassin.

Guide de lecture

Les métiers sont positionnés sur un plan selon deux axes, en fonction du **taux de satisfaction des offres** (axe vertical) et du **taux d'écoulement des demandes** (axe horizontal). Ce positionnement se fait par rapport à la **moyenne de chacun de ces deux indicateurs**, par conséquent le nombre de métiers présents dans chacune des quatre cases du graphe diffère. Schématiquement sont ainsi distinguées **quatre situations d'équilibre (ou de déséquilibre) relatif entre l'offre et la demande d'emploi** :

- métiers sans difficulté apparente.** Les offres sont satisfaites et les demandeurs ont une sortie rapide ;
- métiers pour lesquels les demandeurs ont des difficultés à être recrutés.** Les offres sont satisfaites, mais les demandeurs manquent de débouchés ;
- métiers pour lesquels les difficultés de recrutement semblent résulter d'une inadéquation plutôt qualitative.** Les offres sont mal satisfaites, mais les demandeurs ne trouvent pas d'emploi facilement pour autant ;
- métiers pour lesquels les difficultés de recrutement semblent résulter d'un déficit de candidats.**

Source : France Travail

Taux de chômage

Un taux de chômage supérieur à celui de la région et du département

Au 3ème trimestre 2023, le taux de chômage est de 7,5% dans la zone d'emploi de Sens*. Il est en augmentation de 0,2 point sur un trimestre et de 0,3 point sur un an.

Dans l'Yonne, le taux de chômage est de 7%. Il est en hausse de 0,1 point sur un trimestre et de 0,3 point sur un an.

En Bourgogne-Franche-Comté, le taux de chômage est de 6,5%. Il est en progression de 0,2 point sur un trimestre et sur un an.

En France métropolitaine, le taux de chômage est de 7,2%. Il est en augmentation de 0,2 point sur un trimestre et sur un an.

Graphique 12

TAUX DE CHÔMAGE LOCALISÉ AU 3ÈME TRIMESTRE 2023



Source : Insee - Données CVS / * Découpage Insee, différent de celui des bassins France Travail.

Emploi intérimaire

L'emploi intérimaire trimestriel en baisse sur un an

Au 3ème trimestre 2023, l'intérim recule par rapport au même trimestre de l'année précédente (-3% contre -7% en Bourgogne-Franche-Comté). L'évolution est en diminution pour les femmes (-5%), les 25-49 ans (-4%), les hommes (-2%) et les seniors (-1%).

Le secteur de l'industrie est le principal utilisateur des emplois intérimaires

Près de 3 emplois intérimaires sur 4 sont occupés par des hommes. Les 25-49 ans sont les plus employés dans l'intérim (62%). Le secteur de l'industrie représente près de la moitié de ces emplois. Les ouvriers sont les catégories socio-professionnelles les plus sollicitées pour ce type de contrat (92%).

Tableau 15

EMPLOI INTÉRIMAIRE AU 3ÈME TRIMESTRE 2023

	Sens			Yonne		BFC	
	Volume	Part	Évolution sur 1 an	Part	Évolution sur 1 an	Part	Évolution sur 1 an
Total	1 734	100%	-3%	100%	-8%	100%	-7%
Hommes	1 241	72%	-2%	73%	-6%	71%	-7%
Femmes	493	28%	-5%	27%	-13%	29%	-9%
-25 ans	445	26%	0%	26%	-10%	28%	-7%
25 à 49 ans	1 078	62%	-4%	60%	-9%	56%	-9%
50 ans ou plus	211	12%	-1%	14%	+1%	16%	-3%
Industrie	840	48%	-10%	57%	-13%	52%	-9%
Commerce	271	16%	+44%	10%	+22%	8%	-4%
Construction	95	5%	-20%	7%	-9%	13%	-7%
Services	527	30%	-2%	27%	-4%	27%	-5%
Ouvriers NQ	668	39%	-2%	42%	-13%	43%	-9%
Ouvriers Q.	921	53%	-4%	48%	-3%	41%	-4%
Employés	89	5%	+26%	6%	-4%	9%	-9%
Prof. intermédiaires	45	3%	-26%	4%	-5%	6%	-10%
Cadres	12	1%	-11%	0%	-26%	1%	-2%

Guide de lecture : les données en vert correspondent à une valeur plus favorable que celle observée au niveau régional, en rouge celle moins favorable qu'au niveau régional. Attention aux interprétations des évolutions lorsque les volumes sont faibles.

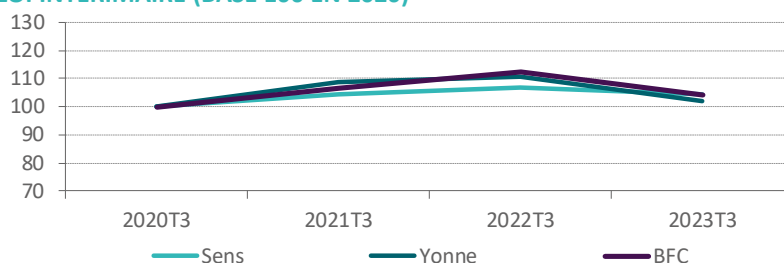
Remarque : La somme des sous-catégories peut différer légèrement du total en raison des non renseignés.

Champ : Emploi intérimaire trimestriel moyen (total y compris agriculture).

Source : Dares et DREETS BFC - Données brutes. Calculs : France Travail

Graphique 13

ÉVOLUTION DE L'EMPLOI INTÉRIMAIRE (BASE 100 EN 2020)



Champ : Emploi intérimaire trimestriel moyen (total y compris agriculture).

Source : Dares et DREETS BFC - Données brutes. Calculs : France Travail

Emploi salarié

Le secteur de l'industrie plus représenté dans le bassin de Sens

Près de 23 500 emplois salariés sont dénombrés au 3ème trimestre 2023 (champ Urssaf). Le poids de l'industrie est supérieur à la moyenne régionale (25% contre 23%) au contraire de celui des services (47% contre 23%).

L'emploi salarié affiche une tendance quasi stable dans le bassin en un an, soit 11 emplois de moins, comme en Bourgogne-Franche-Comté.

Le secteur des services est créateur d'emplois avec 34 emplois supplémentaires. Les effectifs salariés dans le secteur du commerce sont stables sur un an, avec une perte de 3 emplois. Le secteur de l'industrie voit ses effectifs rester stables sur un an, avec 5 emplois de moins. Dans le secteur de la construction une baisse du nombre d'emplois est observée, avec -2% soit 37 emplois de moins sur un an.

Tableau 16

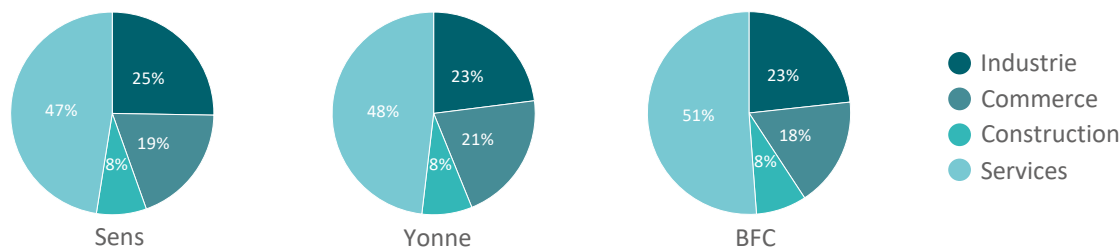
RÉPARTITION DU NOMBRE DE SALARIÉS AU 3ÈME TRIMESTRE 2023 PAR SECTEUR D'ACTIVITÉ (NAF5)

	Sens				Yonne		BFC	
	Volume	Part	Évolution sur 1 an		Part	Évolution sur 1 an	Part	Évolution sur 1 an
Industrie	5 937	25%	0%	- 5	23%	-2%	23%	0%
Commerce	4 532	19%	0%	- 3	21%	0%	18%	0%
Construction	1 867	8%	-2%	- 37	8%	-1%	8%	-1%
Services	11 157	47%	0%	+ 34	48%	0%	51%	0%
Total	23 493	100%	0%	- 11	100%	0%	100%	0%

Guide de lecture : les données en vert correspondent à une valeur plus favorable que celle observée au niveau régional, en rouge celle moins favorable qu'au niveau régional
Source : Urssaf - Données brutes. Calculs : France Travail

Graphique 14

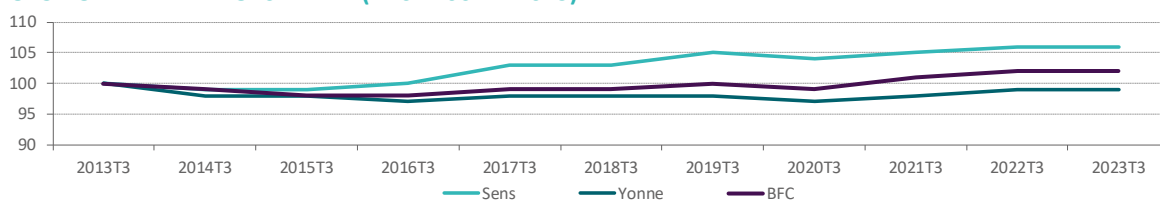
RÉPARTITION DU NOMBRE DE SALARIÉS AU 3ÈME TRIMESTRE 2023 PAR SECTEUR D'ACTIVITÉ (NAF5)



Source : Urssaf - Données brutes. Calculs : France Travail

Graphique 15

ÉVOLUTION DE L'EMPLOI SALARIÉ (BASE 100 EN 2013)



Source : Urssaf - Données brutes. Calculs : France Travail

Zoom sur l'emploi salarié annuel

Les établissements en majorité dans les services

Le bassin de Sens compte au 31 décembre 2022, 2 407 établissements dans l'emploi salarié champ Urssaf. Le secteur des services regroupe plus de la moitié des établissements avec un poids inférieur à la moyenne régionale (51% contre 53%). Tous secteurs confondus, le nombre d'établissements augmente de 2% sur un an (contre +1% en Bourgogne-Franche-Comté).

Tableau 17

RÉPARTITION DU NOMBRE D'ÉTABLISSEMENTS AU 31 DÉCEMBRE 2022 PAR SECTEUR D'ACTIVITÉ (NAF5)

	Sens			Yonne		BFC	
	Volume	Part	Évolution sur 1 an	Part	Évolution sur 1 an	Part	Évolution sur 1 an
Industrie	252	10%	0%	10%	-2%	10%	0%
Commerce	565	23%	+1%	23%	-1%	24%	0%
Construction	370	15%	+2%	14%	0%	13%	+1%
Services	1 220	51%	+2%	53%	+1%	53%	+1%
Total	2 407	100%	+2%	100%	0%	100%	+1%

Guide de lecture : les données en vert correspondent à une valeur plus favorable que celle observée au niveau régional, en rouge celle moins favorable qu'au niveau régional
Source : Urssaf - Données brutes. Calculs : France Travail

Les plus fortes évolutions du nombre d'emplois salariés en un an

Dans le bassin, ce sont les activités hospitalières qui ont suivi le plus fort accroissement de leurs effectifs salariés avec 53 emplois supplémentaires en un an, soit une progression de 20%. À l'inverse, ce sont les activités d'hébergement médicalisé pour personnes âgées qui perdent le plus d'effectifs salariés, avec 41 emplois de moins, soit une baisse de 11%.

Tableau 18

10 PREMIÈRES ACTIVITÉS EN PROGRESSION SUR UN AN PAR APE AU 31 DÉCEMBRE 2022

	Effectif	Sens	
		Évolution sur 1 an	
86.10Z Activités hospitalières	315	+ 53	+20%
87.90A Hébergement social pour enfants en difficultés	175	+ 35	+25%
56.10C Restauration de type rapide	374	+ 30	+9%
45.31Z Commerce de gros d'équipements automobiles	146	+ 29	+25%
71.12B Ingénierie, études techniques	208	+ 28	+16%
56.10A Restauration traditionnelle	362	+ 28	+8%
78.20Z Activités des agences de travail temporaire	1 243	+ 28	+2%
13.92Z Fabrication d'articles textiles, sauf habillement	76	+ 26	+52%
43.12A Travaux de terrassement courants et travaux préparatoires	126	+ 25	+25%
22.22Z Fabrication d'emballages en matières plastiques	167	+ 21	+14%

Source : Urssaf - Données brutes. Calculs : France Travail

Tableau 19

10 PREMIÈRES ACTIVITÉS EN DÉCLIN SUR UN AN PAR APE AU 31 DÉCEMBRE 2022

	Effectif	Sens	
		Évolution sur 1 an	
87.10A Hébergement médicalisé pour personnes âgées	345	- 41	-11%
45.32Z Commerce de détail d'équipements automobiles	380	- 25	-6%
96.09Z Autres services personnels n.c.a.	26	- 24	-48%
47.78C Autres commerces de détail spécialisés divers	58	- 22	-28%
47.71Z Commerce de détail d'habillement en magasin spécialisé	108	- 22	-17%
43.99B Travaux de montage de structures métalliques	0	- 19	-100%
18.12Z Autre imprimerie (labeur)	37	- 19	-34%
38.11Z Collecte des déchets non dangereux	55	- 19	-26%
27.40Z Fabrication d'appareils d'éclairage électrique	364	- 18	-5%
56.30Z Débits de boissons	59	- 17	-22%

Source : Urssaf - Données brutes. Calculs : France Travail

Déclarations préalables à l'embauche

Une baisse du nombre de déclarations préalables à l'embauche

Au 4^{ème} trimestre 2023, plus de 19 000 déclarations préalables à l'embauche sont enregistrées, un volume en baisse de 8% par rapport à la même période un an plus tôt, contre -7% en Bourgogne-Franche-Comté. Cette baisse est plus marquée pour les hommes (-11%), les 25-49 ans (-10%), le secteur des services (-9%) et les contrats d'intérim (-15%). À l'inverse, le nombre de DPAE est en hausse pour le secteur du B.T.P (+18%) et les CDD de 1 à 3 mois (+14%).

Tableau 20

RÉPARTITION DU NOMBRE DE DPAE ENREGISTRÉES AU 4ÈME TRIMESTRE 2023

	Sens			Yonne		BFC	
	Volume	Part	Évolution sur 1 an	Part	Évolution sur 1 an	Part	Évolution sur 1 an
DPAE	19 029		-8%	55 735	-3%	459 674	-7%
Hommes	10 267	54%	-11%	54%	-3%	53%	-8%
Femmes	8 740	46%	-5%	46%	-4%	47%	-5%
< 25 ans	5 163	27%	-6%	28%	-1%	29%	-9%
25-49 ans	10 750	56%	-10%	54%	-5%	51%	-8%
50 ans ou +	3 116	16%	-4%	18%	-1%	20%	-1%
Agriculture	129	1%	-5%	2%	-7%	2%	-2%
Industrie	303	2%	-4%	2%	-2%	2%	-4%
B.T.P	238	1%	+18%	1%	+6%	1%	-9%
Services	17 578	92%	-9%	90%	-3%	91%	-7%
Commerce	781	4%	+14%	4%	-1%	4%	-4%
CDI	1 282	7%	-1%	7%	-1%	8%	-2%
CDD + 6 mois	322	2%	+11%	2%	+1%	2%	-2%
CDD 4 à 6 mois	177	1%	+13%	1%	+24%	1%	+2%
CDD 1 à 3 mois	508	3%	+14%	3%	-6%	3%	+1%
CDD moins d'un mois	4 829	25%	+6%	28%	+2%	27%	+2%
Intérim	11 911	63%	-15%	58%	-6%	58%	-12%

Guide de lecture : les données en vert correspondent à une valeur plus favorable que celle observée au niveau régional, en rouge celle moins favorable qu'au niveau régional. La somme des secteurs ou des contrats peut être différente du total général en raison de données non renseignées sur certaines typologies.

Attention aux interprétations des évolutions lorsque les volumes sont faibles.

Source : Urssaf - Données brutes. Calculs : France Travail

Besoins en main d'œuvre

2 816 intentions d'embauche déclarées

24,5% des établissements du bassin envisagent de recruter en 2023. Le nombre total des projets de recrutement s'élève à 2 816 ce qui représente 3% du volume régional. La part des projets de recrutement jugés difficiles est inférieure à celle de la Bourgogne-Franche-Comté (49,2% contre 55,7%), comme celle des recrutements saisonniers (17,9% contre 28,9%).

Tableau 21

PRINCIPAUX RÉSULTATS DE L'ENQUÊTE BMO 2023

	Sens	Yonne	BFC
Part des établissements recruteurs	24,5%	27,1%	27,6%
Projets de recrutement	2 816	13 009	107 786
dont projets jugés difficiles	49,2%	52,3%	55,7%
dont projets saisonniers	17,9%	28,4%	28,9%

Guide de lecture : les données en vert correspondent à une valeur plus favorable que celle observée au niveau régional, en rouge celle moins favorable qu'au niveau régional

Source : France Travail, Enquête BMO

EN SAVOIR PLUS

Pour en savoir plus sur les résultats de l'enquête BMO, rendez-vous sur l'Observatoire de l'emploi Bourgogne-Franche-Comté.

www.observatoire-francetravail-bfc.fr

Le métier d'aides à domicile, aides ménagères, travailleuses familiales en tête des intentions d'embauche

Parmi les métiers les plus recherchés par les employeurs, les métiers d'aides à domicile, aides ménagères, travailleuses familiales, d'aides, apprentis, employés polyvalents de cuisine (plonge, ...) et d'infirmiers, cadres infirmiers et puéricultrices constituent le top 3 du bassin. 7 des 10 métiers les plus recherchés dans le bassin figurent également dans le top 10 régional.

Tableau 22

LES 10 MÉTIERS LES PLUS RECHERCHÉS PAR LES EMPLOYEURS EN 2023

	Nombre de projets de recrutement	dont projets jugés difficiles	dont projets saisonniers	Présence dans le top 10 régional
Aides à domicile, aides ménagères, travailleuses familiales	213	70,8%	0,0%	x
Aides, apprentis, employés polyvalents de cuisine (plonge, ...)	139	24,4%	39,2%	x
Infirmiers, cadres infirmiers et puéricultrices	120	32,9%	8,1%	
Aides-soignants (aide médico-psycho., auxiliaire de puéri., ...)	96	70,5%	23,4%	x
Ouvriers non qualifiés de l'emballage et manutentionnaires	94	6,3%	53,7%	x
Ouvriers non qualifiés du second œuvre du bâtiment	91	72,5%	0,0%	
Artistes, professeurs d'art (musique, danse, spectacles)	90	0,0%	11,1%	
Agents d'entretien de locaux (y compris ATSEM)	84	88,7%	29,9%	x
Serveurs de cafés, de restaurants et commis	74	55,8%	41,8%	x
Agriculteurs salariés, ouvriers agricoles	65	61,4%	100,0%	x

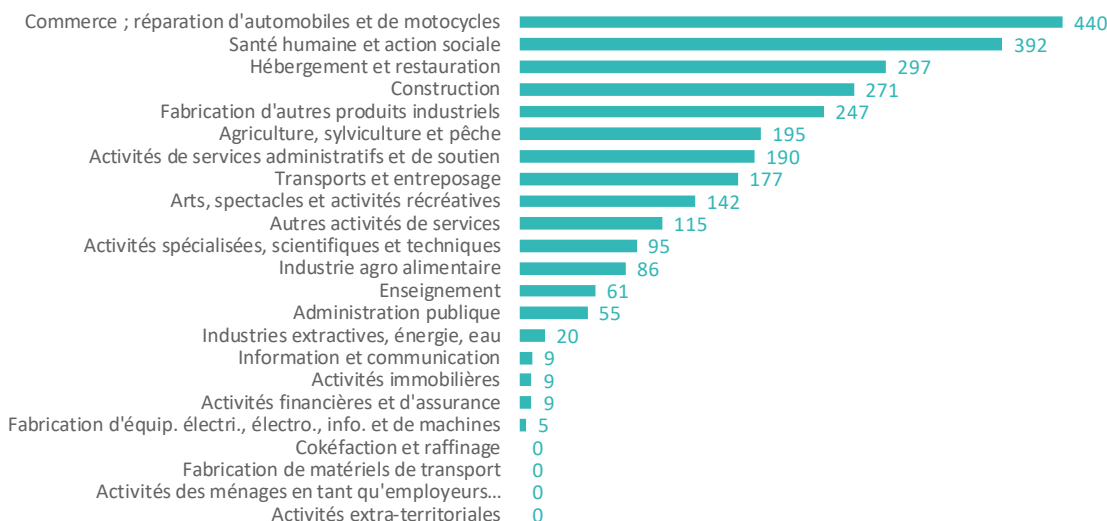
Source : France Travail, Enquête BMO

Une majorité de projets dans les services

Les services concentrent 55% des projets de recrutement, soit 1 552 projets, dont 392 projets dans la santé humaine et action sociale et 297 projets dans l'hébergement et restauration. Le commerce représente 16% des projets (soit 440 projets), l'industrie 13% (357), la construction 10% (271) et l'agriculture 7% (195).

Graphique 16

RÉPARTITION DES PROJETS DE RECRUTEMENT PAR SECTEUR D'ACTIVITÉ DÉTAILLÉ (NAF38 REGROUPÉS) EN 2023



Source : France Travail, Enquête BMO

Cantons

Carte 1

PRINCIPAUX INDICATEURS SOCIOÉCONOMIQUES DES CANTONS DU BASSIN D'EMPLOI



Pont-sur-Yonne

13 834 habitants en 2020
125 habitants/km²
1 345 salariés en 2022
957 DEFM cat. ABC en déc 2023



Thorigny-sur-Oreuse

14 074 habitants en 2020
44 habitants/km²
1 953 salariés en 2022
853 DEFM cat. ABC en déc 2023



Sens-1

4 341 habitants en 2020
282 habitants/km²
1 397 salariés en 2022
324 DEFM cat. ABC en déc 2023



Sens (Ville)

26 854 habitants en 2020
1 226 habitants/km²
9 740 salariés en 2022
2 772 DEFM cat. ABC en déc 2023



Gâtinais en Bourgogne

16 459 habitants en 2020
47 habitants/km²
2 937 salariés en 2022
1 035 DEFM cat. ABC en déc 2023



Briennon-sur-Armançon (Partie 2)

10 984 habitants en 2020
24 habitants/km²
844 salariés en 2022
755 DEFM cat. ABC en déc 2023



Sens-2

9 905 habitants en 2020
176 habitants/km²
3 038 salariés en 2022
728 DEFM cat. ABC en déc 2023



Villeneuve-sur-Yonne

13 301 habitants en 2020
60 habitants/km²
1 519 salariés en 2022
938 DEFM cat. ABC en déc 2023

Certains cantons, étant composés de communes appartenant à différents bassins, ont été découpés en plusieurs parties afin de ne prendre en compte dans les résultats du bassin que les communes lui appartenant.

Champ : Population totale et densité de population, emploi salarié, demande d'emploi - Données brutes

Sources : Insee, Urssaf, France Travail

Tableau 23

POPULATION DANS LES CANTONS DU BASSIN D'EMPLOI

	Population totale RP 2020	Évolution sur 6 ans	Densité	Part < 25 ans	Part 50-59 ans	Part 60 ans ou +	Population active RP 2020
Brienon-sur-Armançon (Partie 2)	10 984	-2%	24	25%	14%	32%	4 912
Gâtinais en Bourgogne	16 459	+2%	47	28%	14%	28%	7 563
Pont-sur-Yonne	13 834	-2%	125	29%	14%	27%	6 366
Sens-1	4 341	0%	282	24%	14%	35%	1 768
Sens-2	9 905	+1%	176	30%	14%	28%	4 460
Sens (Ville)	26 854	+5%	1 226	30%	12%	29%	11 345
Thorigny-sur-Oreuse	14 074	+2%	44	28%	14%	28%	6 482
Villeneuve-sur-Yonne	13 301	-3%	60	27%	14%	30%	5 961

Champ : Population totale, densité de population (habitants au km²), population active - Données brutes

Source : Insee, Recensement de la Population

Tableau 24

EMPLOI SALARIÉ DANS LES CANTONS DU BASSIN D'EMPLOI

	Établissements 2022	Emploi salarié 2022	Part industrie	Part construction	Part commerce	Part services	Évolution sur 1 an	Évolution sur 5 ans
Brienon-sur-Armançon (Partie 2)	147	844	31%	19%	14%	36%	-2%	+6%
Gâtinais en Bourgogne	222	2 937	28%	5%	17%	49%	+1%	+6%
Pont-sur-Yonne	221	1 345	22%	20%	15%	44%	-1%	-10%
Sens-1	110	1 397	51%	6%	18%	25%	-1%	-5%
Sens-2	235	3 038	45%	11%	18%	26%	+3%	+11%
Sens (Ville)	1 027	9 740	16%	5%	22%	58%	+1%	+1%
Thorigny-sur-Oreuse	227	1 953	16%	9%	37%	38%	+1%	+4%
Villeneuve-sur-Yonne	218	1 519	39%	17%	9%	35%	+6%	+8%

Champ : Établissements, emplois salariés - Données brutes

Source : Urssaf

Tableau 25

DEMANDE D'EMPLOI DANS LES CANTONS DU BASSIN D'EMPLOI

	DEFM ABC 12 2023	Évolution sur 1 an	Part < 25 ans	Part 50 ans ou +	Part DELD	Part DETLD	Part RSA	Part QPV
Brienon-sur-Armançon (Partie 2)	755	-5%	12%	28%	44%	24%	9%	0%
Gâtinais en Bourgogne	1 035	-1%	14%	28%	44%	25%	9%	0%
Pont-sur-Yonne	957	+3%	14%	25%	42%	22%	13%	0%
Sens-1	324	+15%	13%	26%	40%	23%	17%	0%
Sens-2	728	+4%	12%	26%	44%	23%	13%	0%
Sens (Ville)	2 772	+3%	13%	23%	40%	22%	18%	34%
Thorigny-sur-Oreuse	853	-1%	16%	29%	46%	27%	8%	0%
Villeneuve-sur-Yonne	938	-4%	15%	29%	46%	27%	11%	0%

Champ : DEFM ABC - Données brutes / n.d. : Non disponible en raison du secret statistique

Source : France Travail

Tableau 26

OFFRE D'EMPLOI DANS LES CANTONS DU BASSIN D'EMPLOI

	OEE cumul 1 an 12 2023	Évolution sur 1 an	Part offres durables	Ratio OEE/DEE	Taux de satisfaction
Brienon-sur-Armançon (Partie 2)	124	+15%	76%	0,2	80%
Gâtinais en Bourgogne	274	-36%	41%	0,3	71%
Pont-sur-Yonne	158	-15%	71%	0,1	69%
Sens-1	95	-5%	85%	0,2	84%
Sens-2	266	+12%	70%	0,3	73%
Sens (Ville)	2 988	-6%	35%	0,8	70%
Thorigny-sur-Oreuse	155	+3%	78%	0,2	71%
Villeneuve-sur-Yonne	104	-13%	69%	0,1	78%

Champ : OEE - Données brutes

Source : France Travail

Sources et définitions

Population

Source : Insee, Recensement de la Population

Le Recensement de la Population repose sur une collecte d'informations annuelle concernant successivement tous les territoires communaux au cours d'une période de 5 ans. Les communes de plus de 10 000 habitants sont enquêtées chaque année à travers un échantillon (représentatif de leur territoire) de 8% de leur population, soit 40 % au bout de 5 ans. Les communes de moins de 10 000 habitants sont quant à elles recensées de façon exhaustive une fois tous les 5 ans.

Population totale : Nombre d'habitants d'après les données du Recensement de la Population de l'Insee.

Densité : Nombre d'habitants rapporté à la superficie en km².

Solde migratoire : Différence entre les entrées et les sorties d'un territoire.

Solde naturel : Différence entre les naissances et les décès.

Population active : Population en âge de travailler (de 15 à 64 ans), composée des actifs ayant un emploi et des chômeurs. Les élèves, étudiants et stagiaires non rémunérés, les retraités et préretraités, sont considérés comme inactifs, ils ne sont pas comptés ici.

Taux d'activité : Population active (i.e. de 15 à 64 ans) rapportée à la population âgée de 15 à 64 ans.

Taux d'emploi : Population active occupée (i.e. ayant un emploi) rapportée à la population âgée de 15 à 64 ans.

Demande d'emploi

Source : France Travail, STMT - Données brutes

DEFM de catégorie A, sans activité réduite : Demandeurs d'emploi tenus de faire des actes positifs de recherche d'emploi, sans emploi ni activité réduite.

DEFM de catégories BC : Demandeurs d'emploi tenus de faire des actes positifs de recherche d'emploi, ayant exercé une activité réduite courte (i.e. de 78 heures ou moins au cours du mois) ou longue (i.e. de plus de 78 heures).

DEFM de catégories ABC : Personnes sans emploi, en recherche active, disponibles, avec activité réduite de moins ou plus 78 h ou occasionnelle dans le mois de leur inscription ou renouvellement de leur demande.

DELD et DETLD : Demandeurs d'emploi de longue durée (ancienneté d'inscription d'au moins un an) et de très longue durée (au moins deux ans).

RSA : Revenu de solidarité active. En raison du remplacement du RSA activité et de la prime pour l'emploi (PPE) par la prime d'activité (PPA) au 1er janvier 2016, une rupture s'est produite dans les séries du RSA. Afin de tenir compte de cette bascule, nous avons revu le calcul de la DEFM RSA en compilant le RSA socle avec et sans prime d'activité. Dans l'attente d'un recul suffisant quant à la montée en charge du dispositif, les évolutions sont à étudier avec précaution.

QPV : Quartier prioritaire de la politique de la ville.

BOE : Demandeurs d'emploi bénéficiaires de l'obligation d'emploi.

Demande d'emploi indemnisée : Le nombre de demandeurs d'emploi indemnisés à la fin d'un mois donné n'est connu de manière exhaustive qu'avec un certain délai. Pour cette raison, l'effectif des allocataires en fin de mois est considéré comme définitif lorsqu'il est établi avec 6 mois de recul pour un mois donné. Le nombre définitif d'allocataires indemnisés au titre du mois M peut cependant être correctement estimé à partir du nombre d'allocataires effectivement payés, avant la clôture d'actualisation en M+1. Les délais de traitement de l'information conduisent à disposer de ces données à la fin du mois M+2. Cette estimation est obtenue en pondérant le nombre observé d'allocataires par un coefficient de passage correspondant au gain d'information entre 1 et 6 mois de recul.

Sources et définitions (suite)

Offre d'emploi et graphe des métiers

Source : France Travail, STMT - Données brutes

OEE : Offre d'emploi enregistrée.

DEE : Demande d'emploi enregistrée.

Offre d'emploi durable, temporaire, occasionnelle : Offre d'emploi durable : durée supérieure à 6 mois, offre d'emploi temporaire : de 1 à 6 mois, offre d'emploi occasionnelle : moins de 1 mois.

Taux de satisfaction : Rapport entre les offres d'emploi satisfaites et les offres d'emploi sorties.

Taux d'écoulement de la demande = Demandes d'emploi sorties / Demandes d'emploi sorties + DEFM.

Taux de chômage

Source : Insee

Proportion du nombre de chômeurs au sens du Bureau international du travail (BIT) dans la population active au sens du BIT.

Emploi intérimaire

Source : Dares et DREETS BFC

Les statistiques d'emploi intérimaire sont établies à partir de la Déclaration Sociale Nominative (DSN) qui est depuis juillet 2018, l'unique source des statistiques d'intérim. Cette source s'est substituée aux Relevés Mensuels de Mission d'intérim adressés à France Travail par les établissements de travail temporaire. À partir de ces données, la Dares élabore divers indicateurs qui sont ensuite retraités à un niveau plus fin par la DREETS Bourgogne-Franche-Comté.

Le nombre d'intérimaires correspond au nombre de personnes dont l'emploi principal est un emploi intérimaire. Cette mesure est établie sur 5 jours ouvrés consécutifs en fin de mois. Une personne en intérim est comptabilisée au prorata du nombre de jours passés en mission au cours de ces 5 jours. Ce nombre d'intérimaires est ventilé par bassin d'emploi de l'établissement utilisateur (ETU).

Emploi salarié

Source : Urssaf

Les Bordereaux Récapitulatifs de Cotisations (BRC) sont remplis par les établissements employeurs du régime général exerçant leur activité en France qui déclarent aux Urssaf leurs cotisations sociales, les différentes assiettes salariales donnant lieu à cotisations ou à allègements, ainsi que leurs effectifs salariés. Cette déclaration est mensuelle si l'effectif de l'entreprise est supérieur à 10 salariés et en principe trimestrielle en deçà de ce seuil. La DSN, qui depuis mars 2015, se substitue progressivement au BRC, fournit chaque mois des données individuelles et les données agrégées du BRC. Depuis le 1er janvier 2018, les effectifs déclarés utilisés dans la chaîne de production AcoSS sont progressivement remplacés par des effectifs calculés à partir des données individuelles.

Le champ de la publication couvre l'ensemble des cotisants du champ concurrentiel, « secteur privé » selon la définition de la DGAFP (tous les secteurs d'activité économique sauf les administrations publiques, l'éducation non marchande (établissements d'enseignement relevant de l'Etat ou des collectivités locales), la santé non marchande) affiliés au régime général, domiciliés en France, hors agriculture, sylviculture et pêche (secteur AZ, qui relève en grande partie de la Mutuelle sociale agricole), hors activités extra-territoriales (UZ) et hors salariés des particuliers employeurs, en France hors Mayotte.

L'effectif salarié est un effectif en fin de période ; chaque salarié compte pour un, indépendamment de sa durée de travail. Cet effectif réel en fin de mois diffère d'autres notions d'emploi faites en ETP ou qui excluent certaines catégories de salariés dont les emplois aidés.

Sources et définitions (suite)

Etablissement : Unité de production de biens ou de services, dépendante juridiquement d'une entreprise mais géographiquement indépendante.

Déclarations préalables à l'embauche

Source : Urssaf

La déclaration préalable à l'embauche (DPAE) remplace la déclaration unique d'embauche (DUE). Cette formalité obligatoire avant toute embauche s'effectue en une seule fois auprès d'un seul interlocuteur, l'Urssaf. Elle rassemble 6 formalités liées à l'embauche.

Besoins en main d'œuvre

Source : France Travail

Enquête par questionnaires à destination des établissements de Bourgogne-Franche-Comté (relevant des champs de l'Assurance chômage ; établissements de 0 salarié ayant émis une DUE au cours des 12 derniers mois ; du secteur agricole ; du secteur public-collectivités territoriales ; des établissements publics administratifs), administrée d'octobre à décembre, principalement par courrier et une partie par interrogation téléphonique.

Calendrier prévisionnel des mises à jour

Thème	Source	Périodicité	Prochaine échéance
Population	Insee	Annuelle	Septembre 2024
Demande d'emploi	France Travail	Trimestrielle	Mai 2024
Allocataires indemnisés	France Travail	Trimestrielle	Mai 2024
Offre d'emploi	France Travail	Trimestrielle	Mai 2024
Graphe des métiers	France Travail	Trimestrielle	Mai 2024
Taux de chômage	Insee	Trimestrielle	Mai 2024
Emploi intérimaire	France Travail	Trimestrielle	Mai 2024
Emploi salarié	Urssaf	Trimestrielle	Mai 2024
		Annuelle	Septembre 2024
DPAE	Urssaf	Trimestrielle	Mai 2024
BMO	France Travail	Annuelle	Mai 2024

Les mises à jour peuvent être décalées si les sources d'informations ne sont pas disponibles aux dates prévues

La reproduction des éléments contenus dans ce document est autorisée sous réserve de mentionner la source France Travail Bourgogne-Franche-Comté ou autre source indiquée

EN SAVOIR PLUS



Retrouvez les tendances régionales et territoriales du marché du travail et de l'emploi sur l'observatoire de l'emploi Bourgogne-Franche-Comté www.observatoire-francetravail-bfc.fr

Contactez le service QualiPSO (Qualité, Pilotage, Statistiques et Observatoire) de Bourgogne-Franche-Comté qualipso.21069@pole-emploi.fr

Retrouvez les statistiques et analyses nationales sur www.francetravail.org

Réalisation
Service QualiPSO (Qualité, Pilotage, Statistiques et
Observatoire)

France Travail Bourgogne-Franche-Comté
41 avenue Françoise Giroud
21000 DIJON

www.observatoire-francetravail-bfc.fr

